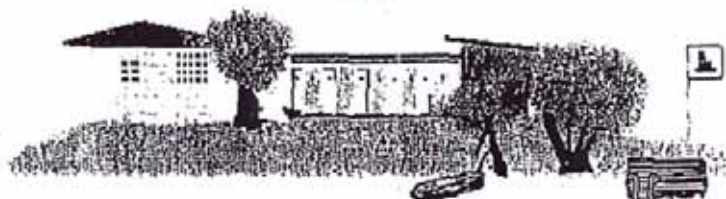


Občanské sdružení pro obnovu provozu Senohrabské plovárny a zachování přivozu

ŘÍČNÍ LÁZNĚ  POD HLÁSKOU.



SENOHRABSKÁ PLOVÁRNA L. P. 2010



ARCHAIA

Rok 2010 byl nepochybně přelomovým v dlouhé historii senohrabské plovárny. Úsilí Obecního úřadu, podpořené především masivní finanční podporou z programu Regionálního operačního programu pro region Střední Čechy, vedlo k výstavbě společných sociálních zařízení pro Baštinu i plovárenský komplex a k výrazné kultivaci a rozšíření vlastního prostoru plovárny. Na celé akci nezanedbatelně participovalo i naše „Občanského sdružení pro obnovu senohrabské plovárny a zachování přívozu“ (zajišťuje provoz a údržbu prostoru plovárny od roku 1997 na základě nájemní smlouvy s Obecním úřadem v Senohrabech). Úsilí sprátelených obecně prospěšných organizací směřovalo v roce 2010 především k zajištění poměrně rozsáhlého záchranného archeologického výzkumu, který byl proveden v režii společnosti ARCHAIA (včetně dodání stavební mechanizace) a jehož náklady lze spolehlivě odhadovat na 250.000,- Kč. Rozsáhlé stavební aktivity na plovárně zaměstnávaly do značné míry i členy našeho sdružení, jelikož bylo stále něco nutno řešit se stavbou, zástupcem stavebníka (starosta ing. Jan Zahradník) či stavebními dělníky přímo na místě. Tohoto nevděčného úkolu se vehementně ujala naše jednatelka Věrka Hoffelnerová, přičemž každodenní starost o přívoz a provoz plovárny (zvláště v letní sezóně) zajišťoval obvyklý a léty prověřený okruh našich členů i příznivců, kterým toto kouzelné a prozatím téměř nedotčené místo není lhostejné. Především je nutno jmenovat nepostradatelnou osobu Vladimíra „Mateše“ Matouška, bez něhož by fungování přívozu a každodenní chod plovárny nebyl myslitelný, podobně jako bez manželů Hoffelnerových. Kromě pravidelné údržby je nutno vidět jejich aktivity na poli organizaci a formálního zajištění našeho působení na senohrabské plovárně. Jedná se především o řadu nevděčných aktivit, mezi než patří jednání s obecním zastupitelstvem, organizace činností, brigád či svolávání a informace členstvu o chystaných aktivitách. Podíl těchto lidí především na fungování plovárny a přívozu je nepostradatelný. Poděkování však patří velkému množství lidí, kteří svou systematickou a dlouholetou prací přispěli a nadále přispívají k zachování, údržbě i provozu této unikátní historické památky na doby dávno minulé. A poděkovat musíme i množství lidí, kteří někdy pouze jsou okolo a přiloží ruku k dílu. Mezi nejzasloužilejší členy užšího kruhu systematicky pracujících patří nepochybně Ivanka Masopustová, rodina Líbalových a mnoho dalších, jejichž výčet by byl značně dlouhý. Nezištná a soustavná pomoc těchto lidí zajišťuje chod plovárny i přívozu a v případě vypracování projektu na sociální zařízení na plovárně ing. arch. Martinem Líbalem dosáhlo i značných nákladů. Realizace těchto záhodků, podle zcela nevyhovujícího projektu ing. Vladimíra Pecky, si vynutilo rozsáhlý záchranný archeologický výzkum, který zcela ve své režii provedla společnost ARCHAIA Praha o.p.s. a členové občanského sdružení ARCHAIA o.s. (vedoucí výzkumu Vojtěch Kašpar). Vedle realizace archeologického výzkumu, který trval téměř tři týdny se zaměstnanci obou organizací intenzivně podílely i na zachování standardu lázeňského života a záchranně unikátní kulturně-historické památky Posázaví.

Neudržitelná hygienická situace spojená s absencí sociálního zařízení vedla stávající zastupitelstvo, v čele se starostou obce ing. Jiřím Zahradníkem k přípravě poměrně ambiciózního projektu výstavby záchodků a celkové revitalizace areálu plovárny a zřízení vodáckého tábořiště. Smysl stavby vodáckého tábořiště nám prozatím uniká, vzhledem k přítomnosti téhož na protějším břehu u hotelu Kormorán s výrazně komplexnějšími službami. V průběhu května a června se tak prostor plovárny stal jedním velkým stavenišťem, podél Mnichovky byl vykloučen a stavební mechanizací srovnán terén a zbudována cyklostezka. Vedle stávající studny byla vyvrtána studna nová a byla realizována výstavba nových sociálních zařízení podle zcela nevyhovujícího projektu ing. Vladimíra Pecky, přestože jeden z členů našeho sdružení (ing. arch. Martin Líbal) podal zástupcům zdejšího obecního zastupitelstvu projekt, který splňoval veškeré požadavky na zařízení tohoto typu, byl krajně ohleduplný k stávající zástavbě plovárny, pocházel z přirozených materiálů a byl šetrný k archeologickým památkám, které se pod povrchem plovárny nacházejí. Rozměrově nadhodnocená hmota záchodů se bohužel stala novou dominantou plovárny, kterou umocňuje i zcela nevhodná barva fasády a nevkusný a laciný mobiliář.

Krajně nešťastné řešení odvodu splásků přes rozměrný septik (3 x 2 m) a zemní filtr a dále napříč plovárnou do Mnichovky bylo zcela nešetrné k ploše plovárny a především k archeologickým nálezům a situacím, o nichž jsme věděli k předcházejícím průzkumům. Prováděcí firma (BDS Benešov s.r.o.) byla naštěstí velmi vstřícná a původní projekt byl upraven tak, aby škody na plovárně byly minimalizovány. Zemní práce prováděla svojí mechanizací společnost ARCHAIA Praha o.p.s., jejímž cílem a snahou bylo škody omezit na nezbytné minimum a následně je případně napravit. Z tohoto důvodu bylo přistoupeno ke skrytí povrchového drnu a jeho deponii na stranu výkopu k loděnici. Následně po realizaci stavebních částí trasy kanalizace měl být drn použit zpětně na překrytí výkopů. Stavební firma však zcela zbytečně skryté drny rozjezdila a zahrnula do stávajících výkopů a terénních úprav plochy plovárny. Podobně na lžíci bagru stavební firmy skončily doklady starších hygienických zařízení, základy zaniklého křídla kabin podél Mnichovky a bohužel prezentace archeologického nálezu nároží pozdně středověkého domu, který jsme v roce 2007 na ploše plovárny postavili a po dlouhá léta udržovali. Kameny z tohoto zdiva byly zcela bezdůvodně odvezeny a nasypány na hranu svahu nad Mnichovkou, takže jsme je v letošním roce museli opět nosit zpět při výstavbě nové rekonstrukce.

Nyní již k výsledkům letošního výzkumu. S prováděcí firmou se podařilo domluvit postup, přičemž veškeré výkopové práce jsme prováděli naší drobnou mechanizací a ručně. Až teprve po dokumentaci odkrytých situací bylo přistoupeno k výstavbě vlastních základů sociálního zařízení, septiku, zemního filtru a tras kanalizace. Zásyp sond a finální úpravy byly opět prováděny našimi pracovníky, aby byly minimalizovány případné škody na podobě říčních lázní.

V prostoru vlastního sociálního zařízení, založeného na základových pasech, septiku (2,2 x 3,5 m do hloubky až 3 m) a zemního filtru (9 x 2 m do hloubky 1,2 m) byly naštěstí dokumentovány výhradně novověké vrstvy související s existencí říčních lázní (založeny minimálně v roce 1899). Právě v této dnes vyvýšené části plovárny podél přístupové cesty od lávky přes Mnichovku směrem k Baštírně došlo ve 20. století k odtěžení svrchních partií historického nadloží a zřejmě v souvislosti s výstavbou této cesty i k navezení novověkých vrstev, které překryly kulturní vrstvu z 1. poloviny 20. století. Vedle standardních nálezů souvisejících s existencí plovárny byly nalezeny také velmi kvalitně vypracované součásti kování dveří nepochybně z prvorepublikové éry této lokality. V nejhlubších výkopech především pro septik byly dokumentovány až 160 cm mocné jílovité žlutavé náplavy s četnými lokálními melíry hrubšího písku. Svrchní mazlavější a světlejší partie náplav překrývaly tmavší a výrazně kompaktnější starší náplavy, které se nacházely na povrchu kompaktní ulehle štěrkopískové terasy přecházejícího do jemného sypkého říčního písku. Starší středověké archeologické situace byly dokumentovány výhradně v místě trasy kanalizačního řadu, který probíhal napříč plovárnou přibližně ve směru sever – jih (šířka 40 cm). Pod povrchovým drnem byly dokumentovány četné doklady intenzivních sídlištních aktivit průběhu pozdního středověku. Byly zachyceny dvě další stěny nám již známého požárem zaniklého dřevohlinitého objektu s kamennými podezdívkami a několik dalších destrukcí souvisejících s využitím prostoru soutoku Mnichovického potoka s řekou Sázavou v době života hradu Zlenice. Jeho předhradí i jádro je situováno bezprostředně nad plochou dnešních říčních lázní na nepravé ostrožně sevřené tokem Mnichovky a Sázavy. Vedle dvou dalších prokazatelných destrukčních horizontů bylo zachyceno nároží dalšího mírně zapuštěného dřevohlinitého domu s vertikální sloupovou konstrukcí, v jehož výplni byly zachyceny i fragmenty maltoviny a vápna (zděná architektura ještě nebyla na plovárně prokázána). Podobně byl zachycen pokračující průběh zaniklého náhonu směřujícího napříč dnešní plovárnou přibližně ve směru severozápad jihovýchod. Intenzivní doklady pozdně středověkého osídlení nepochybně souvisejí s existencí podhradního hospodářského zázemí hradu situovaného na přímé spojnici jeho předhradí a brodu přes Sázavu. Soutok potoka s řekou nepochybně sloužil obyvatelům hradu jako koupadlo, předpokládat můžeme existenci rybárny, mlýna, hamru a dalších provozně hospodářských objektů. Písemné doklady o pokusech získávat zlato z potoka Mnichovky (doloženo minimálně pro průběh 16. století v okolí Mnichovic) i nálezy silně přepálených kamenů na dně náhonu mohou dokládat snahy zdejších obyvatel o prospekci a případnou exploataci tohoto drahého kovu. Zcela unikátní situace byla následně odkryta při hloubení přípojky pro vodu a kanalizaci pro objekt Baštírny, kde byla zachycena zeď mírně zahloubeného pozdně středověkého objektu, zaniklého mohutným požárem. Jeho stěna byla totiž stavěna nasucho z pálených cihel a jedná se tak o jeden z nepočetných dokladů vesnické cihlové architektury v českých zemích.

Archeologický potvrdil intenzivní vrcholně středověké osídlení plochy plovárny, které bylo ostatně dle dosavadních průzkumů předpokládáno.

Přestože následné stavební aktivity značně poškodily idylický obraz zdejšího místa, následné finální terénní úpravy a především nově vysazený travní porost brzy skryly nejhorší jizvy na ploše plovárny. Výjimku představuje vlastní objekt sociálních zařízení, který je na první pohled naprosto nevkusný a zcela se vymykající zdejšímu koloritu lázeňských budov. Vlastní průběh prací však probíhal v dobré spolupráci s prováděcí firmou, která si počínala velmi obezřetně, kultivovaně a s pokorou k místu, kde byly stavební práce prováděny, byť to znamenalo nepochybně komplikaci vlastních prací. Rozšíření plochy areálu, realizace následných terénních úprav, instalace nového mobiliáře, výměna písku na hřišti a instalace nevelkého dětského hřiště i výstavba cyklostezky okolo areálu plovárny je nepochybně ušlechtilým a výrazným počinem, který celé areál nepochybně potřeboval a který si zasloužil. Přesto se nelze ubránit dojmu, že pokud by se o věcech diskutovalo v dostatečném předstihu, akce se důkladně naplánovala a aktivity mnoha lidí by se soustředily jedním směrem, mohly být bohužel úmysly realizovány v méně hektickém duchu, citlivěji a s větší pokorou k místu, kterým senohrabská plovárna je. Je nutno si uvědomit, že areál říčních lázní a jejich okolí je jednou z nejvýznamnějších (či úplně nejvýznamnější) archeologickou a kulturně historickou památkou zdejší obce s neopakovatelnou atmosférou, autentickým dojmem i geniem loci na období 1. republiky i dobu normalizační. Z tohoto důvodu je nutno provádět veškeré zásahy či opravy s pokorou a úctou k tomuto místu a respektovat hmotovou i dispoziční podobu celého areálu. Jen tak bude zachována autenticita a duch tohoto místa. Zásahy by měly být kultivované, promyšlené a měly by se zcela minimálně opticky projevovat. S výjimkou drobných lázeňských objektů by měly být vyloučeny nevratné stavební aktivity většího rozsahu a jakékoli zásahy, stavby či projekty by měly být konzultovány se snahou hledat optimální řešení s ohledem na charakter plovárny jako ojedinělou kulturní památku. Na stávající změny si nepochybně zvykneme, k čemuž doufejme přispěje i promyšlená a soustavná péče o vegetační pokryv a především o vlastní areál plovárny. Právě každodenní a málo viditelná práce a údržba totiž může toto místo zachránit a uchovat ho budoucím generacím. Jakýkoli sebelépe myšlený rozsáhlý investiční zásah nemůže nahradit pravidelnou péči o celý areál. Nyní tedy nastává naše chvíle, aby bylo zaděláno na další krásná léta na tomto neopakovatelném místě. Údržba stávajících poměrů, náročná údržba sanitárních zařízení a mobiliáře plovárny, sekání trávy, klučení náletových dřevin, péče o hřiště atakované vegetací a rozšíření služeb (sportoviště, mobiliář, nové lázeňské kabiny a oprava starých, nová střešní krytina) je naším cílem do dalších let. Nezbytně též musíme promyslet vhodnou úpravu objektu sociálních zařízení tak, aby jejich stavba alespoň částečně zapadla do koloritu zdejších slunečních lázní.

Závěrem ještě stručně k letošnímu spolkovému životu našeho občanského sdružení. Po novoroční návštěvě malebně zasněžené plovárny byla další naše návštěva směřována na spouštění lodi na vodu. Před tím však bylo nutno loď dopravit do Hodonína k panu Kolafovi, který provedl náročnou opravu centrální části převoznické lodi. Střední část se vzduchovými komorami totiž postrádala zpevňující žebra a loď při větším množství osob na palubě na vodě trochu plavala. Tento nedostatek byl touto opravou odstraněn a loď mohla být na počátku dubna spuštěna na vodu. První jarní brigáda se konala 17. dubna, kdy jsme opět zasadili vánoční strom, který jsme koupili na vánoční besídku společnosti ARCHAIA a následně tradičně zasadili v areálu plovárny (jednalo se již o šestý vánoční strom). Následně jsme si užívali sluníčka, tekutých pamlsků a opékali buřty. Na 1. máje jsme posekali celý areál, vyklučily břehy a shromáždili do loděnice značné množství dřeva, které pocházelo z odstranění vegetace podél Mnichovky, kde postupně rostla cyklostezka. Ve stejných činnostech jsme pokračovali také v průběhu 3. jarní brigády, která se konala v průběhu provádění záchranného archeologického výzkumu (od 6. do 21. května) v sobotu 15. května. Poslední čtvrtá jarní brigáda se konala 19. června, kdy byl spuštěn na vodu a instalován ponton. Průběžně byly prováděny běžné úpravy na stávajícím dochovaném historickém mobiliáři plovárny.

V průběhu letní dovolené od 17. července do 2. srpna jsme realizovali značné množství činností. Rekonstrukce dřevěných lázeňských kabin letos probíhala na jejich konci v místě pergoly a byla tak kompletně dokončena. Navázala na loňské činnosti, během nichž byl vyměněn základový rošt ze strany od Baštiny. Především bylo kompletně dokončeno vyčištění naplaveného materiálu pod podlahou kabin 1 – 13, a to hlavně v prostoru silně nakloněné a hroutící se pergoly. Dřevěné konstrukce byly odkryty a mohou vysychat a dýchat. Shnilé části roštu byly nahrazeny novými trámy, celá konstrukce vyheverována a následně usazena do roviny na nově postavené sloupky z betonových tvárnic. Po třech letech mají kabiny zcela nový dřevěný rošt, jsou odstraněny veškeré statické poruchy a kabiny byly dány do vodorovné nivelety. Výměna a usazení nového základového roštu bylo průběžně geodeticky zaměřováno a výsledkem by mělo být usazení celých kabin do vodorovného stavu. Vlastní dřevěná konstrukce kabin však bude muset v dohledné době projít zásadní rekonstrukcí.

Již několik let jsme chtěli k prezentaci nálezů nároží kamenného pozdně středověkého domu na ploše plovárny instalovat informační panel, který by návštěvníkům podal informace o historii tohoto krásného místa i o existenci středověkého podhradí v areálu plovárny, které je ukryto pod zemí. Tento informační panel byl konečně letos instalován a zájem návštěvníků plovárny o informace dokládá značný počet lidí, který se před tabulí pravidelně zdržuje. Jak jsme již zmínili, přestože jsme letos konečně instalovali k rekonstrukci půdorysu pozdně středověkého domu informační panel, aktivitou stavební firmy byla tato rekonstrukce zcela srovnána se zemí a veškeré kameny nahrnuty na svah nad

potokem Mnichovkou. Museli jsme tedy přistoupit k výstavbě celé prezentace zcela znovu, natahat stavební kámen, instalovat zpět zničené základy původních kabin a poskládat zdivo zpět. Vzhledem k dosavadním zkušenostem jsme spodní řadu kamenů pojili maltovinou, svrchní řada byla již kladena na sucho. Doufáme, že fundamentálně nově založená prezentace archeologického nálezu nebude vyžadovat pracnou údržbu a zůstane s nepoškozeným informačním panelem delší dobu na svém místě. Autorem panelu je Vojtěch Kašpar a vlastními realizátory byly grafička Isabela Skokanová se svým chotěm Jardou Skokanem. K vytvoření panelu jsme využili fotografie slavného zdejšího patriota Františka Dostála, který nám své fotografie bezplatně poskytl a sám se přijel na výsledek naší práce podívat. Bylo to velmi příjemné setkání.

Vzhledem ke skutečnosti, že v rámci výstavby sociálního zařízení došlo k odstranění stávající železné branky, vznikl u záchodků zcela volný prostor, jehož část byla ještě zcela nesmyslně vydlážděna zámkovou dlažbou. Nejen, že tímto způsobem bylo znemožněno oddělení sociálních zařízení restaurace od plochy plovárny, ale každý, kdo prochází po hlavní turistické cestě od Senohrad do Poddubí či na Baštírnu vidí přímo na venkovní sprchu. Ta byla situována zcela nevhodně v místě dochované ryby vyskládané z řetězu do betonového lože před zaniklou kabinou zdejších rybářů. Přes mnohonásobné zdůraznění existence této památky zástupcům stavební firmy i stavebníka došlo ke zcela zbytečné likvidaci této zajímavé památky senohrabské plovárny. Po domluvě s nájemcem Baštírny i plovárny jsme postavili do prostoru bývalého vstupu historizující dřevěný plot, aby lidé využívající venkovní sprchu měli alespoň částečné soukromí. Na příkaz pana starosty však byl plot zcela bezdůvodně odstraněn a situace se stala nadále neudržitelnou.

Naší poslední letní aktivitou byla příprava a zahájení výstavky plotu podél rozšířeného areálu plovárny podél nově zbudované cyklostezky. Dřevo na stavbu plotu poskytl obecní úřad a nejdříve bylo nutno téměř 40 stojek plotu zbavit kůry pořízem a za účelem lepší impregnace spodní část opálit na ohni. Následně bylo přistoupeno ke stavbě plotu, přičemž se nám podařilo realizovat umístění přibližně poloviny vertikálních konstrukcí. Následně ve výstavbě plotu pokračovali pracovníci obecního úřadu, abychom nakonec poslední třetinu dokončili rukou společnou a nerozdílnou až po skončení naší dovolené na počátku srpna. Právě 6. srpna jsme na našem posledním výjezdu dokončily i několik dalších drobných úprav či oprav. Byla opravena lavička u ohniště a v místě plotu odstraněného při sociálních zařízeních byly vysazeny dva keře, které snad časem splní účel přirozené hranice mezi veřejnou cestou a areálem plovárny. Když jsme 6. srpna odjížděli, netušili jsme, že za dva dny budeme svědky velké povodně, která rychle přišla i rychle odešla a naštěstí na plovárně (kromě bahna) nezanechala větších stop.

Letošní dovolená pracovníků společnosti ARCHAIA přinesla vedle pracovních aktivit i množství dalších krásných zážitků a vzpomínek. Kulinařské zážitky doplněné oblíbenými dny mezinárodní gastronomie byly letos opět

korunovány tradiční letní oslavou vánoc, kdy hromada dárců pod vánočním stromečkem jako vždy potěšila nejen naše nejmenší. Tradiční sobotní výlet směřoval na výroční pouť do Strančic, mezi sportovní zážitky patřila hra v petanque či sportovní rybolov, především v podání Václava „Mateše“ Matouška. Vrcholem letošní sportovní sezóny byl již 9. ročním table-tenisového turnaje Hláska-Cup 2010, který opět přinesl špičkový sport i další neopakovatelné zážitky. Vítězem se v letošním roce stal poprvé zahraniční účastník, moskevský rodák Bogdan Ivanec, čímž turnaj získal mezinárodní statut i prestiž (turnaje se letos také zúčastnil další zahraniční účastník z polského Widzewu Łódź Sylwester Chmielowiec).

Letošní rok na senohrabské plovárně byl rokem velkých změn. Vedle rozšíření a zkulturnění areálu plovárny byly postaveny nové sociální zařízení a plovárna získala částečně nový mobiliář. Starost o plovárnu bude v následujících letech náročnější, ale stávající podobu musíme bezpochyby udržet. V příštím roce bychom chtěli opravit krytinu na stávajících objektech a postupně začít s rekonstrukcí a opravou nadzemní části lázeňských kabin. Rozšíření by nepochybně sneslo i dětské hřiště. Pouhá výměna povrchové vrstvy hřiště neřeší jeho budoucnost, která by měla být zaručena nějakou zásadnější rekonstrukcí (trvanlivý povrch s drenážemi odolný proti vegetaci).

V neposlední řadě je nutno lázním dát jasný provozní řád a soustavně se starat o její mobiliář a podobu. Bohulibá realizace cyklostezky bohužel příliš plovárně nepomohla, jelikož většina cyklistů nerespektuje její existenci a nadále jezdí napříč plovárnou. Zároveň se však nelze cyklistům divit, jelikož cyklostezka po většinu své trasy postrádá jakoukoli povrchovou úpravu a připomíná trať mistrovství světa v cyklokrosu. Podobně se chovají neukáznění motocyklisté a především jezdci na čtyřkolkách. V součinnosti se senohrabským zastupitelstvem by bylo záhodno iniciovat umístění zákazů vjezdu a především překážek, které by tyto narušitele klidu a ničitele krajiny odkázaly do patřičných mezí.

Závěrem je nutno připomenout několik akcí, které s existencí senohrabské plovárny bezprostředně souvisejí. Vojtěch Kašpar publikoval v uplynulém roce několik drobných článků o historii plovárny v senohrabském nezávislém občasníku Samohláska (Plovárna v čase a Zůstane senohrabská plovárna tak, jak ji známe), kde o projektu sociálního zařízení publikoval svou kritickou stať i Martin Líbal (Sociální zařízení na senohrabské plovárně „tak trochu jinak“). Na komponované přednášce „Paďouři a trampové v Senohrabech“ (Václav Matoušek, Jiřina Posledníková, Vojtěch Kašpar) dne 16. 5. 2010 v hotelu SEN v Senohrabech byla část věnována minulosti i přítomnosti Senohrabské plovárny. Podobně byla věnována pozornost této unikátní památce v přednášce Vojtěcha Kašpara „Cesta z města – Senohraby 1895-2010, která byla proslovena 25. října 2010 pro Společnost přátel starožitností v Muzeu hlavního města Prahy.

Poslední naše návštěvy na senohrabské plovárně byly spojeny s vytahováním pontonu z vody (11. září) a jeho úklid i následné vyzvednutí lodě a její uložení do loděnice (30. října). Uplynulý rok byl rokem značných změn v areálu plovárny. Uvidíme, jak si plovárna s touto proměnou poradí, na nás je abychom jí s hojením jizev pomohli. Budeme se proto v následných letech (pokud nám bude novým zastupitelstvem prodloužena nájemní smlouva, která končí v listopadu tohoto roku) maximálně snažit o udržení stávajícího stavu a další pozitivní a umírněný rozvoj zdejšího neopakovatelného areálu, jehož památkově historická hodnota je nevyčísitelná a ke kterému se musí přistupovat s velkou pokorou a rozmyslem. Jedním z cílů našeho snažení by mělo být dostat plovárnu na seznam kulturních památek, aby se podobné excesy s výstavbou neadekvátních objektů již nemohly opakovat. Pro osvěžení paměti na uplynulý rok přikládáme jako obvykle několik fotografií seřazených v chronologickém pořadí.

Výroční zpráva byla předložena na schůzce příznivců a představitelů občanského sdružení 23. října roku 2010 v Senohrabech.

Vzhledem ke vzniku informačního panelu, několika článků, přednášek a studií o říčních lázních v Senohrabech bylo značné množství práce odvedeno na poli zájmu o historii zdejšího areálu. Myslím, že nebude nezajímavé Vám stručný přehled historie tohoto místa přiblížit i na stránkách této Výroční zprávy (článek byl otištěn v Samohlásce 2 – nezávislém kulturním občasníku vydávaným Senohrabskou besedou):

K historii koupadel, říčních lázní a senohrabské plovárny

Malebné údolí Mnichovky a především její soutok se Zlatou řekou, jak nazývali Sázavu trempové ve 20. a 30. letech 20. století, patří dodnes k oblíbeným cílům celoročních výletů. Nejinak tomu bývalo dříve. Zdejší brod se nacházel na významné spojnici přemyslovského pohraničního hradiště Lštění z 10. - 12. století s pražskou kotlinou. V polovině 13. století stál na svahu nad Mnichovkou bezejmenný dřevohlinitý hrad, po jehož zániku byl na protějším kopci v závěru 13. století postaven známý hrad Zlenice (lidově nazývaný Hláška). Již nepochybně v tomto období zdejší potok i řeka sloužily obyvatelům těchto opevněných sídel k hospodářským aktivitám (hamr, mlýn, snaha o separaci zlata ze zdejších říčních kamenů) a samozřejmě k praní prádla a očištění. Odtud i zřejmě nejstarší pojmenování zdejšího areálu na přelomu 19. a 20. století – koupadla. Výstavbou železnice a letních i trvalejších sídel pražské honorace v okolí tehdy ještě čistě agrární vesnici vzrostl v tomtéž období i zájem o turistiku, rekreaci a sport. Koupadla či říční lázně splňovaly tato kritéria beze zbytku. To si uvědomili i tehdejší místní „developeři“ (A. Šimek, V. Lada) společně s architektem a stavitelem O. Dvořákem a kameníkem A. Puppem. V roce 1899 byl těmito společníky založen Okrašlovací spolek, který inicioval

úpravu cest k lázním, výsadbu okrasných stromů, instalaci laviček i lávek a především výstavbu boudy ke svlékání s oddělením pro muže a ženy. Následně byla v roce 1906 realizována výstavba velkých lázní podle projektu architekta O. Dvořáka za 1.400 Kč. Přestože bylo z rozhodnutí panství Komorní Hrádek nutno v roce 1913 lázně vyklidit a zdejší objekty demolovat, hned následný rok byla realizována výstavba druhých lázní, které byly slavnostně otevřeny 26. 6. 1914 (okrašlovací spolek si pronajal zdejší pozemky na 15 let). Po 1. světové válce bylo nutno lázně obnovit a jejich třetí etapa se začala psát hned v roce 1918, kdy bylo postaveno 50 nových kabin. V letech 1930-32 byly zakoupeny pozemky na obou březích řeky (za 49.000 Kč), správce lázní byl p. Rudolf Kopsa (z čp. 40) a ve spolupráci s obcí Zlenice byl v roce 1931 vybudován domek pro plavčíka, koupeny dvě lodě a na zlenické straně vybudovány dva kurty, benzínová pumpa a převlékárny. Rozšířen byl i název zdejšího spolku na „Okrašlovací spolek pro Senohraby, Zlenice a okolí se sídlem v Senohrabech.“ o válečných útrapách byl zdejší spolek v červnu roku 1957 začleněn do MNV Senohraby a zdejší přívoz, jehož tradice sahá až do roku 1920, i říční lázně s plovárnou byly spravovány přímo obcí. Plovárna se stala oblíbeným místem úniků před tuhou normalizací především v 70. a 80. letech 20. století, avšak období porevoluční přineslo nejen dramatický odliv zájmu o tento způsob rekreace, ale také devastaci mobiliáře plovárny. Změnu přinesl až vznik bohulibého „Občanského sdružení pro obnovu provozu senohrabské plovárny a zachování přívozu“ v roce 1997. Toto sdružení se dodnes snaží udržet provoz říčních lázní i přívozu a zachovat jeho neopakovatelnou atmosféru i budoucím generacím.

2. ledna a 8. dubna 2009 – novoroční vycházka a spouštění lodi na vodu

- po novoroční procházce byla 8. dubna spuštěna na vodu opravená loď



Zasněžená plovárna na počátku ledna



Opravená loď byla spuštěna na vodu

17. dubna – sázení vánočního stromu

- jako každý rok jsme v dubnu zasadili na plovárně další vánoční strom



Kolektivní sázení stromu



Strom byl zasazen v zadní části plovárny u hřiště



Jarní opékání buřtů



Jarní pohoda na senohrabské plovárně

1. května – první jarní brigáda

- na 1. máje jsme především sekali trávu a řezali dřevo



Sekání trávy na jarní plovárně



Chvilka posezení mezi prací

6.–21. května – výstavba sociálních zařízení a cyklostezky

- v těchto dnech proběhl v místech projektovaných zásahů do terénu záchranný archeologický výzkum



Postupné klučení a úpravy cyklostezky v zadní části plovárny



Vyklučený prostor podél Mnichovky



Zadní část plovárny byla zcela zbavena náletových dřevin



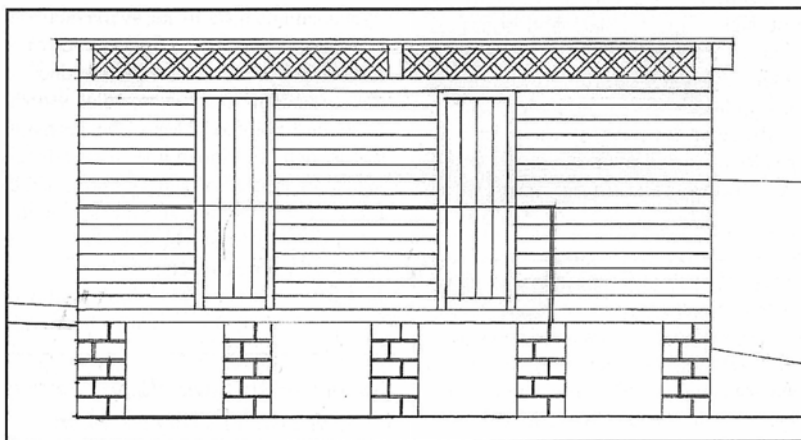
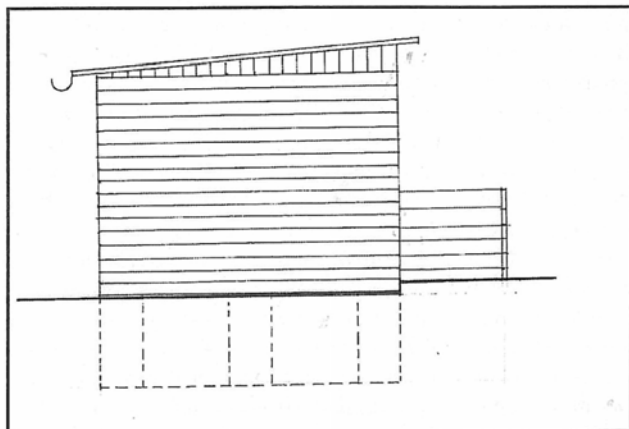
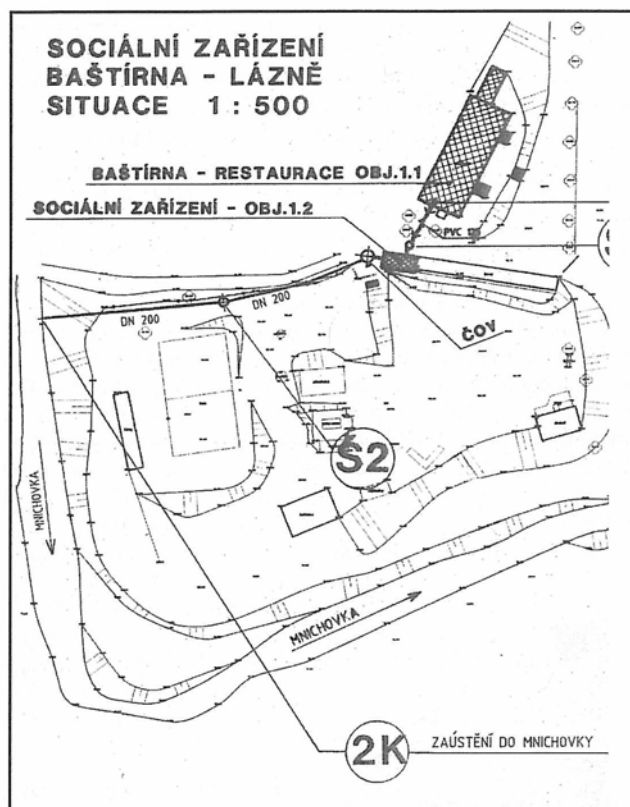
Neudržovaná plocha za hřištěm byla zásadně rozšířena a upravena.



Cyklostezka za můstkem přes Mnichovku byla postupně budována včetně povrchové úpravy

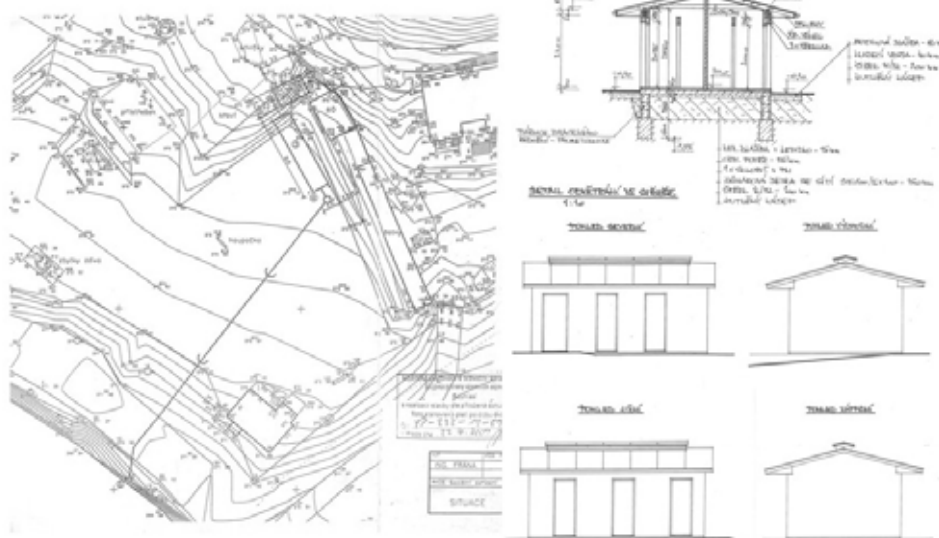


Zatáčka cyklostezky v zadní části plovárny, kde kopíruje tok Mnichovky



Projekt sociálních zařízení podle ing. arch. Martina Líbala

Projekt záchodů a kanalizace 2010



Se značnými úpravami realizovaný projekt ing. Vladimíra Pecky



Studie představující snahu vedení obce o realizaci rozsáhlého vodáckého tábořiště s jeho zázemím



Pásový transportér na přepravu zeminy přivážíme na počátku archeologického výzkumu



Minirypadlo společnosti ARCHAIA Praha o.p.s. provedlo veškeré zemní práce



**Před zahájením
výkopových prací jsme
náročně sejmuli drn
v místech projektovaných
zemních zásahů**



**Drny byly
deponovány při
loděnici, aby je bylo
možno po ukončení
stavebních činností
vrátit na místo**



K dopravě vykopané zeminy byl využit pásový transportér, který jezdil po trase zbavené drnů, aby poškození plovárny bylo co nejmenší



**Dokumentace
archeologických situací
ve výkopu pro
kanalizaci**



**Výzkum byl bohužel
provázen nepříznivým
počasím**



**Trasa kanalizace byla
vedena zbytečně napříč
celou plovárnou**



Úprava vyústění kanalizace do potoka Mnichovky



Záchodky, jímka i zemní filtr byly situovány do nejvyššího místa plovárny



Výkopy pasů pro základy sociálních zařízení



Stavba sociálních zařízení bezprostředně navazovala na dochovanou frontu stávajících dřevěných kabin



V popředí plocha zemního filtru, vzadu trasa kanalizace napříč plovárnou



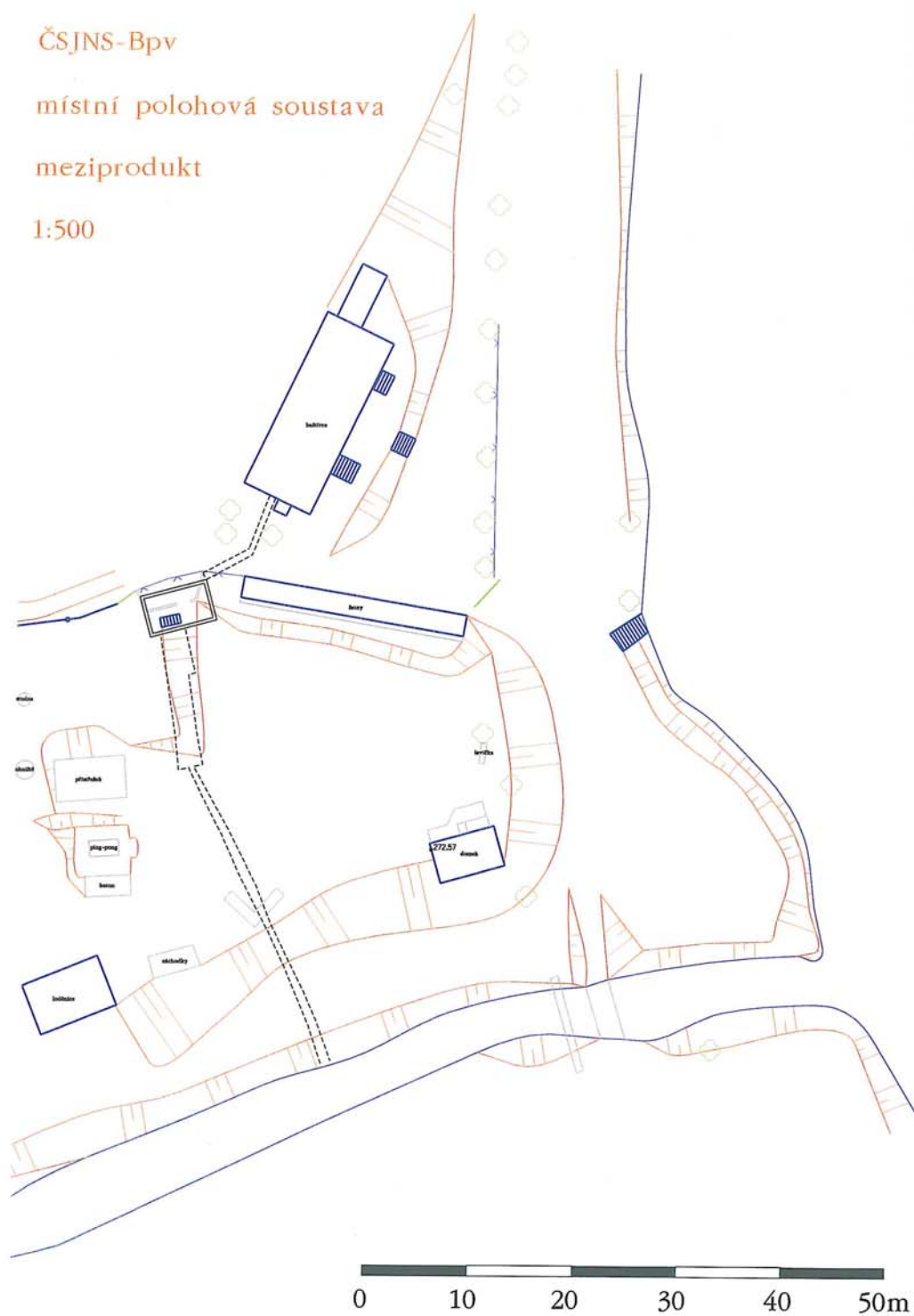
Rozsáhlá stavební jáma jímky a zemního filtru (vzadu)

ČSJNS-Bpv

místní polohová soustava

meziprodukt

1:500



**Geodetické zaměření výkopů archeologického výzkumu v trasách
projektovaných zemních zásahů**



Výkop pro jímku a zemní filtr



Řez výkopem pro jímku s patrným rozhraním tmavých vrstev souvisejících s existencí plovárny (nahore) a žlutých povodňových náplavů



Podobná situace vertikálního řezu výkopem jímky



Roh zemního filtru zachytil zahloubené nároží pozdně středověkého objektu s tmavší výplní



**Řez sloupovou jámou, která nesla vertikální dřevěnou konstrukci nároží
pozdně středověkého objektu**



Vyústění kanalizačního řadu do Mnichovky



Tmavší pozdně středověké souvrství nasedající na světlejší náplavové horizonty dokládá intenzivní sídelní aktivity v období života zdejšího hradu



Základy sociálních zařízení



Základové pasy sociálního zařízení



Základy sociálního zařízení s vykopanou přípojkou k občerstvení Baštírna



Stavba Baštírny porušila zahloubený pozdně středověký zděný objekt s velkým množstvím stavební keramiky (cihel)



Výsledky výzkumu byly prezentovány na přednášce v hotelu SEN

15. května – 2.

brigáda

- sekání trávy a dřeva

19. června – 3. brigáda – spouštění pontonu



Hrubá konstrukce záchodů je hotova



Hmota stavby sociálních zařízení výrazně přesahuje dřevěné stavby plovárenských kabin



Ponton je postupně spouštěn na vodu.



Postupné sestavení pontonu již na vodě



Ponton je spuštěn na vodu



Ponton na vodě – letní sezóna je připravena

15. července – 1. srpna – letní expedice



Krásné ráno na senohrabské plovárně



Jako každoročně bylo prvním úkolem postavit tábor



Přívoz



Mates důstojně oslavil své narozeniny



Oblíbené dny zasvěcené gastronomii – italská snídane



Česká klasika, jak krásná umí být „obyčejná“ sekaná



Sportovní vyžití bez krve a potu



Rybářská vášeň



Letní vánoce uspokojí i dospělé



Tradiční oslava letních svátků vánočních



Nové sociální zařízení se stalo novou „dominantou“ plovárny



Monumentalita nových sociálních zařízení



Stavba nových sociálních zařízení v pohledu od hradu



Nové a aseptické

**Záchody odpovídají normám,
inventář je však laciný a nevkusný**



**Sociální zařízení plovárna
potřebovala, podoba však
mohla být výrazně stylovější**



Hmota nových sociálních zařízení absolutně nerespektuje stávající charakter zástavby plovárny



Monumentalita nových sociálních zařízení



Při stavbě záchodů byla zcela zbytečně zničena historická ryba – památka na zaniklou kabinu rybářů



Zcela zbytečně byla zcela zničena rekonstrukce archeologické památky



Zoufalý stav zadní části lázeňských kabin před zahájením oprav



Zadní část kabin byla zcela shnilá a vyžadovala opravu



**Vyhnutá zadní stěna kabin
před opravou**

**Před zahájením oprav
byly dřevěné konstrukce
zcela odhaleny, aby mohly
vysychat**





Stavba kabin byla postupně vyheverována do roviny a podezděna



Postupné podezdívání kabin



Kabiny jsou podezděny



**Zároveň byly vyrovnány
výškové rozdíly**



Oprava základového roštu kabin byla dokončena



Opravený konec lázeňských kabin



V místě zničené rekonstrukce archeologického nálezu (zdiva pozdně středověkého domu) bude postaven informační panel



Stavba stojek informačního panelu



Stojky a základ stříšky



Střešní latě



Detail základu stříšky informačního panelu



Střešní latě před položením střechy na informační panel



Před položením střechy



Střecha z palubek imitující šindel



Autoři informačního panelu (Jarda, Isabela a Vojta)



Informační panel od Mnichovky

**Informační panel od
cesty k Baštírně**



Informační panel o historii senohrabské plavárny



Zcela zbytečně zničená rekonstrukce archeologického nálezu nároží pozdně středověkého domu musela být znovu vyměřena a postavena



V zájmu trvanlivosti byla spodní řada kamenů pojena maltou



Rekonstrukce nároží pozdně středověkého domu



Závěrečné povrchové úpravy v okolí rekonstrukce nároží pozdně středověké stavby odkryté archeologickým výzkumem



**Zbytečně zničená rekonstrukce nároží pozdně středověkého domu
opět v plné kráse**



Nároží pozdně středověkého domu bylo opět obnoveno

Pod venkovní sprchu je krásně vidět přímo z cesty k Baštírně



Z tohoto důvodu bylo přistoupeno ke stavbě plotu



Plot oddělil venkovní sprchu na plovárně od turistické cesty



Plot přinášející návštěvníkům plovárny soukromí byl zbořen rozhodnutím starosty obce Senohraby

102.



Na stavbu plotu podél nově zbudované cyklostezky bylo třeba velké množství zahrocených a opálených kůlů



Stojky plotu jsou připraveny



Zahájení výstavby plotu



Každoroční rozlučka s letní dovolenou na pouti



Strančická pouť v plném proudu



Návštěva pouťových atrakcí pro mladší ročníky



Na své si přijde každý



Konec letní dovolené

6. srpna – sázení stromu a dokončení plotu



Tam, kde stál plot, jsme vysadili keře



Ty snad nebudou nikomu vadit



..... a poskytnou návštěvníkům plovárny dostatek soukromí..K čemu je však chodník v místě, kde se nemá chodit ?



Na mnoha holých místech byla vysazena nová tráva



Sázení trávy



Oprava mobiliáře plovárny



Dokončení plotu podél cyklostezky



Plot podél cyklostezky



**Povrchová úprava cyklostezky připomíná trasu mistrovství světa v
cyklokrosu**



**Cyklostezka by se měla vyhnout plovárně a obkroužit ji podél toku
Mnichovky**

8. srpna – a přišla velká voda



Cyklostezka pod vodou vylitou z koryta Mnichovky



Ponton měl namále, ale naštěstí neuplaval



Přívoz mimo provoz



Přijdu hned

16. srpna – Hláska Cup 2010



Losování základních skupin



Během turnaje jsme zvládli několik drobných oprav



Turnaj v plném proudu



Sláva vítězům

11. září – podzimní brigáda – vytahování pontonu



Ponton je vytahován hupcukem z vody



Dále už musíme ručně



Úklid podlážek pontonu do loděnice



Děti si užívají nového hřiště



Poslední letošní plavba pro nájezd u Kormorána



S laminátovou lodí je to na břeh výrazně jednodušší



Nezbytná lodní hygiena před zazimováním lodi



Uložení k zimnímu spánku

**Nákupy na senohrabskou plovárnu v roce 2010
(ARCHAIA Praha o.p.s.)**

Nákupy 2010

| | |
|--|---------------------|
| igelitové plachty | 1 175,00 Kč |
| drobný stavební materiál a nářadí | 430,00 Kč |
| pohonné hmoty (olej, benzín) | 231,00 Kč |
| drobný spotřební materiál | 542,00 Kč |
| spojovací materiál | 63,00 Kč |
| drobné nákupy - barvy | 759,00 Kč |
| stavební materiál - malta | 2 600,00 Kč |
| stavební materiál - dřevo | 3 142,37 Kč |
| stavební materiál - latě, palubky | 299,00 Kč |
| informační panel - výroba | 19 440,00 Kč |
| elektrická energie | 2 000,00 Kč |
| celkem | 30 681,37 Kč |

s pomocí kolektivní paměti, Josefa Hoffelnera, Petra Juřiny, Veroniky Kašparové, Alice Svaté a Martina Vyšohlída

sestavil a sepsal:



Senohraby 2010