

KOSTĚNÉ PŘEDMĚTY URČENÉ KE HRÁM Z nálezů na náměstí Republiky v Praze

Josef Čechura – Martin Vyšohlíd

*“Por que toda manera de alegria quiso dios que
ouiesen los omnes en si naturalmientre por que
pudiessen soffrir las cueytas y los trabajos
quandoles uiniessen; por end los omnes buscaron
muchas maneras por que esta alegria pudiessen auer
complidamientre. Onde por esta rason
fallaron y fizieron muchas maneras
de iuegos y de trebeios con que se alegrassen.”¹*

ÚVOD

V letech 2003–2006 proběhla terénní fáze předstihového archeologického výzkumu v areálu bývalých kasáren Jiřího z Poděbrad na náměstí Republiky na Novém Městě pražském. Jeden z největších terénních odkryvů v městském prostředí přinesl nejen obrovské množství pozoruhodných archeologických situací, ale také velmi zajímavé spektrum movitých nálezů v nezvykle vysokém počtu. Jedním z druhů nálezů, ve středověkých archeologických situacích poměrně běžným, byly také drobné předměty z kosti určené ke hrám. Právě z tohoto materiálu byla naprostá většina dochovaných artefaktů vyráběna, a tvoří tak základ našich znalostí o hmotné kultuře středověku v oblasti her, zábavy a hazardu.

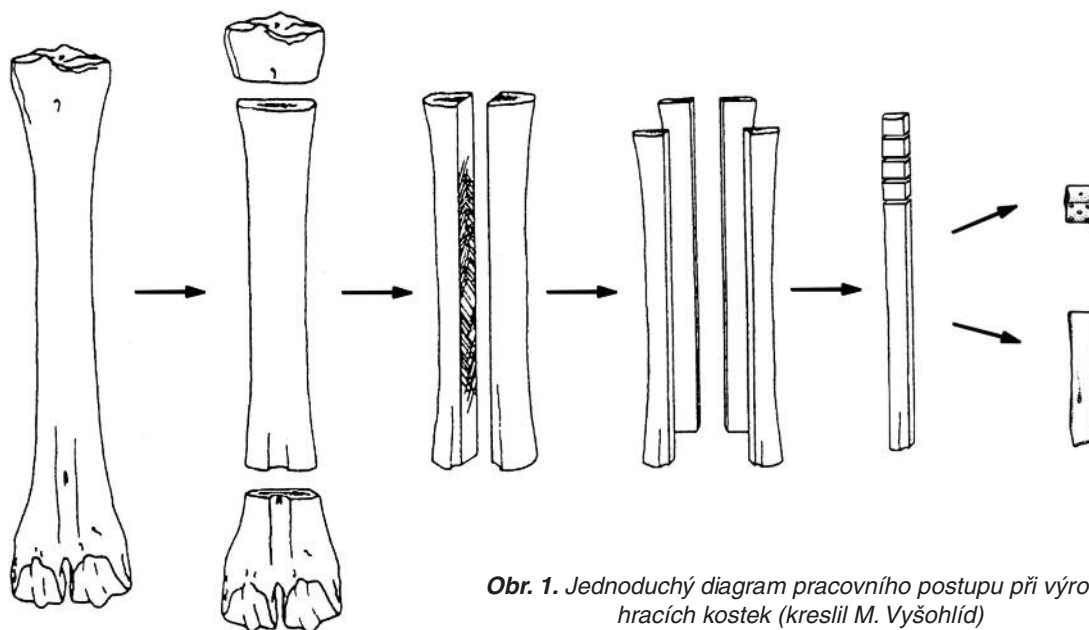
Těmto předmětům bývá povětšinou věnován menší prostor v rámci základních publikací výsledků z jednotlivých archeologických výzkumů či zmínka v rozsáhlejších monografiích o životě středověku a spíše výjimečně jsou samostatným tématem odborných sdělení. Proto se autoři příspěvku rozhodli publikovat právě tento úzký výběr kostěných předmětů, zasadit jej do širších souvislostí, a přispět tak ke zvýšení počtu publikovaných nálezů z této sféry materiální kultury středověkého města.

VÝROBA KOSTĚNÝCH HRACÍCH POMŮCEK

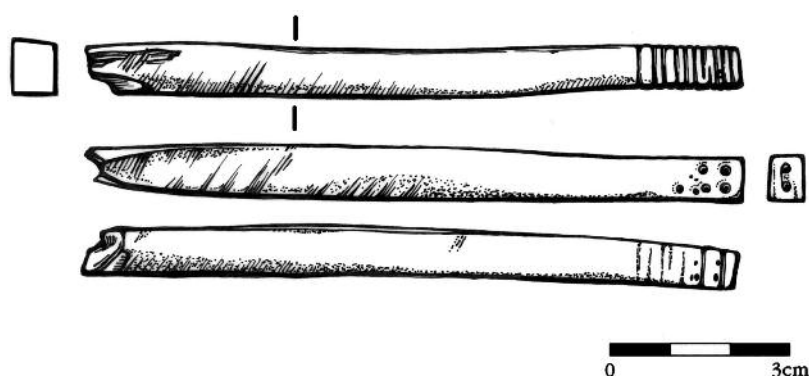
Postup výroby kostěných a parohových artefaktů byl u nás předmětem několika odborných studií, které poměrně důkladně shrnuly dosavadní znalosti o této problematice (*Hrubý 1957; Kaván 1958; týž 1980*). Protože se však jedná o práce starší, pokusíme se ve stručnosti shrnout výrobní postup, tak jak jej přibližují nejen písemné a ikonografické prameny, ale především archeologické nálezy reprezentované výrobním odpadem, polotovary a samotnými výrobky. K dalším pramenům dotvářejícím obraz výrobních metod náleží také četná etnografická pozorování a pokusy spojené s různorodými technologiemi realizovanými v rámci experimentální archeologie.

Před vlastním procesem výroby bylo třeba používaný materiál změkčit tak, aby se zamezilo jeho nechtěnému štípaní a praskání a usnadnilo se jeho opracování. Za tímto účelem se mohlo používat několik postupů, přičemž nejčastěji se uvádí několikahodinové vaření ve vodě, louhu nebo různých rostlinných vý-

¹ „Bůh tomu chtěl, aby člověk měl všechny druhy radosti přirozeně sám v sobě, aby pak, až přijdou, mohl snést dřinu a soužení; tedy lidé našli mnoho způsobů, jak tuto radost dokonale užívat. Z toho důvodu vynašli a vyrobili mnoho různých her a hraček ke své potěše.“ Z díla *Juegos diversos de axedrez, dados, y tablas con sus explicaciones, ordenados por mandado del Rey don Alonso el sabio* (Libros de Acedrex – El libro de Ajedrex, fol. 1r.) Alfonse X. Moudrého (volný překlad J. Čechura).



Obr. 1. Jednoduchý diagram pracovního postupu při výrobě hracích kostek (kreslil M. Vyšohlíd)

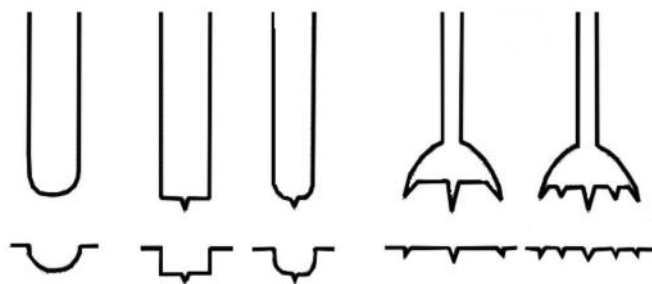


Obr. 2. G31-016. Kostěná tyčinka o délce 107 mm. Pravděpodobně jde o polotovaz z výroby hracích kostek (kreslila I. Skokanová)

tažcích (např. ze šťovíku). Po prvotním zpracování, během kterého se surovina nejen měkčila, ale také zbavovala tuků, došlo k jejímu dalšímu opracování. Tato část procesu výroby se nejspíše shodovala s postupem při opracování dřeva a žádoucím polotovazem bylo dosaženo odsekáváním, řezáním, pilováním či hoblováním suroviny. Používány byly také jednodušší typy svěráků a soustruhů. Pro výrobu hracích kostek a kamenů byly využívány kosti velkých kopytníků, a to především metapodia tura domácího a koně domácího. Nejprve došlo k odříznutí nebo odseknutí jejich proximálních i distálních kloubních zakončení a poté byly střední části těchto kostí (diafýzy) postupně podélně půleny a čtvrceny, tak aby byl připraven požadovaný polotovaz (obr. 1).

Nálezy polotovazů dávají poměrně dobrou představu o způsobu výroby hracích kostek. Surovina byla opracována do podoby dlouhých tyčinek o čtvercovém profilu, z nichž se v závislosti na jejich délce mohlo (pravděpodobně pomocí pilky) postupně odříznout určité množství krychlových kostek (Doll 2004, 186). Jeden z nálezů na náměstí Republiky pak naznačuje i možný odlišný postup v této fázi výroby nebo přinejmenším pokus o něj. Na konci jedné z nalezených tyčinek byla na dvou stěnách vyhloubena čtveřice a dvojice bodů, a mohlo se tedy jednat o pokus nejprve číselně označit jednotlivé strany kostky (vyjma poslední) a až následně odříznout kostku od zbytku polotovazu (G31-016, obr. 2). Pro tento postup by hovořila výhodnější velikost zpracovávaného polotovazu, a tudíž jeho jednodušší uchycení v případném svěráku.² Jednotlivé kostky byly dále povrchově upravovány hlazením a leštěním. V této fázi výrobního procesu se také

² Obdobný nález tyčinky s vyvrtanými otvory na konci byl zachycen také v materiálu z dílny odkryté v areálu Sukiennic na hlavním vratislavském náměstí – Rynku. Několik set kusů výrobního odpadu, polotovazů a výrobků podalo svědectví především o výrobě hracích kostek, ale pravděpodobně také astragalů. Dílna byla datována do počátku 13. století (Jaworski 1995, 151).



Obr. 3. Příklady základních vrtáků používaných při vytváření oček na hracích kostkách a kamenech

rozhodovalo, zda bude mít finální výrobek podobu běžné hrací kostky s rovnými stěnami nebo se bude jednat o výrobně poněkud náročnější typ se stěnami konkávně prohnutými (tzv. hvězdovitá kostka). Pravděpodobně až po vyhlazení povrchu došlo k vyvrtání jednotlivých bodů, tak aby případným opačným postupem nedošlo k jejich částečnému setření a tím ke snížení možnosti odečítat vržené hodnoty v průběhu hry. Širší spektrum variant představovalo také samotné vytvoření jednotlivých bodů – od jednoduchých otvorů, přes otvory s hlubším středovým bodem až po očka, která byla obkroužena jednou či více kružnicemi (obr. 3). Dosavadní nálezy zatím nedovolují uvažovat o existenci šablony pro vrtání bodů na jednotlivých stranách kostky. Rozteče otvorů si u jednotlivých nálezů neodpovídají, nicméně dosud nebyl publikován žádný výzkum středověké dílny, která by byla producentem těchto artefaktů a kde by byl zároveň dochován dostatečný vzorek polotovárů i samotných výrobků umožňující analýzu této možnosti.³ Použití podobné šablony však není příliš pravděpodobné vzhledem k tomu, že běžné hrací kostky nebyly vyráběny v naprosto přesných rozměrech. Výjimečně se také setkáváme s další úpravou kostek, jakou bylo například opalování, kdy došlo po jejich zčernání k vyplnění bodů bílou barvou pro zvýšení kontrastu (Erath 2002, 281).

V případě hracích kamenů byly z připravených středních částí kostí vytvořeny dlouhé destičky, ze kterých se pak odřezáváním připravily jednotlivé hrací kameny. Následná výzdoba těchto artefaktů byla často poměrně náročná, a to především u kruhových kamenů opracovávaných na soustruhu, jejichž často značně složité ornamenty prozrazují použití bohatších sad rydel. U jehlanovitých kamenů na čtvercové podstavě, zdobených kromě různých závrtů i lineárními řezy, lze kromě vrtáku a kružidla předpokládat i použití pilky, nebo speciálního nože.

Samostatnou kategorií zastupují tzv. astragaly – záprstní kosti ovce/kozy či záprstní a prstní kosti tura domácího. Představují širokou škálu opracování včetně seřiznutí, hlazení, leštění, provrtávání či rytí. Tyto úpravy svědčí především o různém funkčním využití těchto drobných kostí, přičemž do kategorie hracích kamenů můžeme s větší či menší jistotou zařadit pouze malé procento z nich.

Výroba kostěných a parohových hracích pomůcek se v městském prostředí stala postupně náplní práce specializovaných řemeslníků – soustružníků. Některé prameny uvádějí také specializace pro jednotlivé druhy vyráběných předmětů, jako jsou kostkáři (taxillatores, taxillos parantes), šachovníci a vrhcábníci (Tomek 1871, 375, 381), nicméně je velmi nepravděpodobné, že by existovaly jako samostatné profese; jednalo se spíše o převládající specializaci v rámci širšího spektra předmětů vyráběných jednotlivými řemeslníky (Richterová 1983, 220).⁴ Tomuto faktu nasvědčují také některé nálezy z kostářských dílen, které za-

³ Ve středoevropském prostoru došlo k odkryvu několika dílen zahrnujících ve svém sortimentu také výrobu hracích kostek, nicméně povětšinou se logicky jedná především o nálezy polotovárů, chybných výrobků a odpadu. V německém Erfurtu (Durynsko) bylo v průběhu výzkumu nalezeno 26 kostek s body, 100 kostek-polotovárů bez vytvořených bodů, 71 tyčinek pro výrobu kostek a 1695 zbytků z těchto tyčinek. Dle délky tyčinek autoři také určili, že z jedné bylo možno vyrobit 9 kostek. Na základě počtu tyčinek i nevyužitelného odpadu z nich bylo zjištěno, že nálezový fond reprezentoval odpad po výrobě více než 8000 hracích kostek (Barthel – Stecher – Timpel 1979).

⁴ Příklad písemných pramenů z německého Frankfurtu nám podává obraz o kvantu produkce a spotřeby hracích kostek ve středověkém městě. Pro období od 2. pol. 14. století do 1. pol. 15. století se odhaduje minimální roční spotřeba hracích kostek pro hlavní frankfurtskou hernu na 10 000 ks. Konkrétní objednávky pak zaznamenávají např. pro r. 1430 dvakrát 8 000 ks pro období dvou nejdůležitějších výročních trhů ve městě, které znamenaly značný příliv lidí a jistě také zvýšení obrátu v městských hernách. Objednávka na výrobu kostek směřovala do dílen v německém Špýru. Je třeba si uvědomit, že tato hlavní frankfurtská herna představovala pouze jedno z mnoha míst hry, i když patřila k největším a nejzřetelnějším. Nepřekvapí pak fakt míjení se písemných a archeologických pramenů v podobě absence výraznějších nálezů hracích kostek z archeologických výzkumů obou měst (Erath 2002).

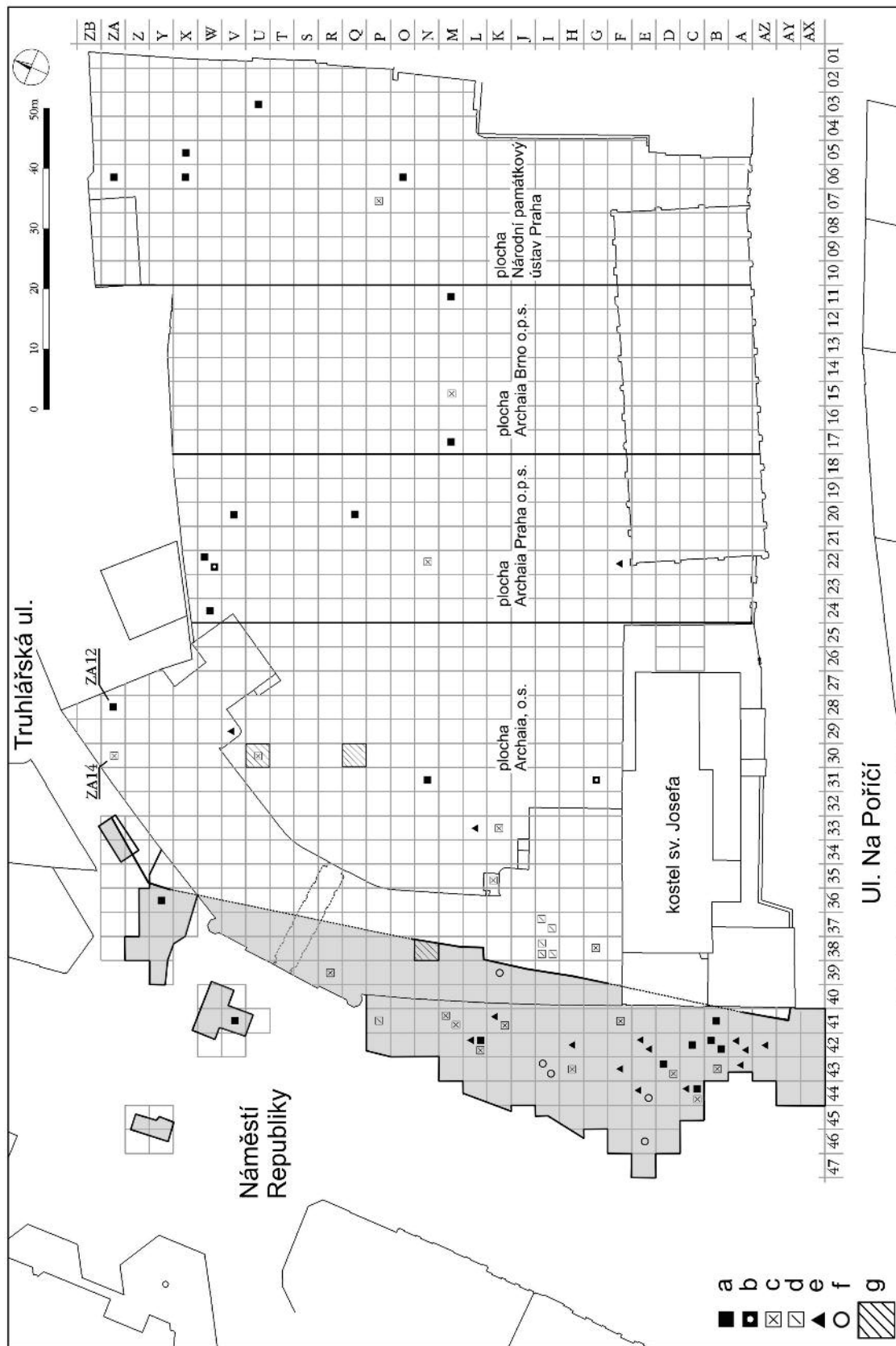
hrují nejen výrobní odpad a polotovary spojované s výrobou hracích kostek a kamenů, ale také knoflíků či drobných korálků do růženců (*Gróf – Gróh 2007; Lehmkuhl 1992, 285*). Paradoxně tak mohly jak růžence vyhrazené pro záležitosti víry, tak předměty určené pro hazard a tudíž církví zavrhané, započít svou pouť na jednom místě a rukou stejného výrobce. V prostoru výzkumu na náměstí Republiky byla zachycena tři místa s výraznou koncentrací kostěného výrobního odpadu různého charakteru, která budou zmíněna v následující kapitole.

V literatuře se také objevil názor, že výroba hracích kostek probíhala v Praze pouze v židovském prostředí (*Slivka 1983, 399*). Tento postřeh vytvořený jen na základě drobné zmínky v práci Z. Wintera považujeme přinejmenším za unáhlený (*Winter 1906, 560*). K závěrům potvrzujícím příslušnost výroby artefaktů určených pro hazard do nekřesťanského prostředí by mohlo vést pouze podrobnější studium písemných pramenů. Na druhou stranu právě na hranici židovského města můžeme také nalézt ulici Kostěčnou, jejíž název je od výroby těchto hracích pomůcek přímo odvozen a v různých variantách (dříve také Kostková, U Kostkářů) zůstával nezměněn od 14. století (*Laštovka – Ledvinka a kol. 1997*). Je pravděpodobné, že alespoň v určitém období byla výroba kostek a dalších předmětů z kostí koncentrována do těchto míst.

NÁLEZOVÉ OKOLNOSTI

Archeologický výzkum v areálu bývalých kasáren Jiřího z Poděbrad představoval plochu více než 1,5 ha uceleného prostoru v historickém jádru města při hranici se Starým Městem pražským o mocnosti historického nadloží od 1,5 do 5 m. Tento fakt si vyžádal spolupráci čtyř archeologických institucí (Archaia, o. s.; Archaia Praha, o. p. s.; Archaia Brno, o. p. s.; Národní památkový ústav, územní odborné pracoviště v hl. m. Praze) a především jednotný postup nejen v samotné terénní fázi výzkumu, ale také v průběhu následného zpracování všech získaných dat. Byl zvolen plošný archeologický odkryv v systému sítě čtverců 4×4 metry s orientací respektující jižní hranici zkoumané plochy. Jednotlivé čtverce (sondy) byly označeny průsečíkem abecední osy (od jihu k severu) a číselné osy (od východu k západu). Čtverce byly zkoumány šachovnicovou metodou bez kontrolních bloků (s výjimkou plochy NPÚ) a veškeré řezy byly kresebně dokumentovány. Archeologickými metodami byla odkryta veškerá plocha výzkumu. Předmětem výzkumu se staly jak plochy vlastní středověké zástavby (především směrem do náměstí Republiky a do ulice Na Poříčí), tak hospodářské zázemí těchto domů (výrobní, skladovací a odpadní objekty) ve středních a zadních traktech jejich parcel (včetně parcel z ulice Truhlářské). Třetí výraznou plochu výzkumu reprezentoval odkryv části veřejného prostranství samotného náměstí Republiky (předběžně k výsledkům výzkumu: *Havrda – Kovář – Omelka – Podliska 2006; Juřina a kol. 2005; Juřina – Valkony – Vyšohlíd 2006; Kašpar – Žegklitz – Svoboda – Poledne 2006; Samojská 2007*).

Je třeba zdůraznit, že výzkum stále prochází fází základního zpracování do podoby nálezové zprávy, a nelze proto vyloučit, že výčet zde prezentovaných artefaktů nemusí být nutně konečný. Celkem bylo pro tento příspěvek vybráno 68 kostěných výrobků zahrnujících hrací kostky, hrací kameny, astragaly a několik dalších předmětů (jejich přehled včetně datace přináší *tab. 1*). Při letmém pohledu na zobrazení distribuce jednotlivých artefaktů v prostoru výzkumu zcela jistě zaujme výrazná koncentrace těchto nálezů při západním okraji zkoumané plochy – tedy v místě historického i současného veřejného prostranství (*obr. 4*). Plných 54 % předmětů (37 ks) je tak soustředěno do pouhých 13 % zkoumané plochy. Tento fakt jistě není příliš překvapivý – české středověké město znalo tři centra: kostel, krčmu a ulici (veřejné prostranství). Právě to byla místa komunikace, výměny informací, setkávání a také her, zábavy a hazardu. Plocha náměstí Republiky nebyla v průběhu středověku náměstím v pravém slova smyslu. Jednalo se spíše o křižovatku důležitých komunikací a pro námi sledované období také o volný nezastavěný prostor před staroměstským opevněním. Po zániku výrobních aktivit a románské zástavby v souvislosti s výstavbou hradeb před polovinou 13. století docházelo postupně v průběhu jeho druhé poloviny k zpevnování části prostranství štěty. Odkryv mnoha úrovní štětových úprav povrchů především v linii severozápad–jihovýchod zachytil také vyjeté koleje vozů, které svědčí o živém provozu v těchto místech. Západní část odkryté plochy veřejného prostranství byla protnuta příležitostnou vodotečí a byla také místem kumulace odpadu pravděpodobně pocházejícího z čištění hradního příkopu. Toto původně zvodnělé jílovité souvrství s výrazným podílem organických makrozbytků obsahovalo četné odřezky dřeva a kostí. Nálezy kos-



Obr. 4. Celkový plán výzkumu na náměstí Republiky se čtvercovou sítí sond (4x4 m). Šedě je vyznačena zkoumaná plocha veřejného prostranství. Zobrazena je plošná distribuce jednotlivých druhů nálezů: a) hrací kostky, b) polotovary hracích kostek, c) hrací kameny, d) jednoduché kostěné destičky (hrací kameny), e) astragaly, f) drobné kosti s provrtaným otvorem, g) místa kumulace výrobního odpadu

Tab. 1. Soupis všech předmětů zařazených v tomto příspěvku s jejich datací provedenou na základě keramického materiálu obsaženého v jednotlivých stratigrafických jednotkách (vrstvy a výplně) a na základě širších stratigrafických souvislostí

stratigrafická jednotka (číslo sáčku=č.s.)	druh předmětu	datace	stratigrafická jednotka (číslo sáčku=č.s.)	druh předmětu	datace
A42-010	astragal	2.pol. 13.st.	K39-028	vrtaná kost	2.pol. 13.st.
A42-024	astragal	2.pol. 13.st.	K41-017	astragal	2.pol. 13.st.
A43-018	astragal	2.pol. 13.st.	K41-021	hrací kámen	2.pol. 13.st.
AZ42-030	astragal	2.pol. 13.st.	L33-016	astragal	2.pol.14.-1.pol.15.st.
B41-008	hrací kostka	2.pol. 13.st.	L42-036	hrací kostka	2.pol. 13.st.
B42-022	hrací kostka	2.pol. 13.st.-1. pol. 14. st.	L42-043	astragal	2.pol. 13.st.
B42-031	hrací kostka	1.pol. 13.st.	L42-056	hrací kámen	2.pol. 13.st.
B43-016	hrací kámen	2.pol. 13.st.	M11-2156 (č.s. SP35)	hrací kostka	2.pol.16.-1.pol.17.st.
C42-019	hrací kostka	2. pol. 13. st.	M15-2151 (č.s. SP218)	hrací kámen	12.-13./14.st.
C44-001	hrací kostka	2.pol. 13.st.	M17-2186 (č.s. SP446)	hrací kostka	13./14.-1.pol.14.st.
C44-002	hrací kámen	2.pol. 13.st.	M41-029	hrací kámen	2.pol. 13.st.
C44-007	astragal	2.pol. 13.st.	M41-030	hrací kámen	2.pol. 13.st.
D43-004	hrací kámen	2.pol. 13.st.	N22-059	hrací kámen- kruhový	2.pol.12.st.-12./13.st.
D43-016	hrací kostka	2.pol. 13.st.	N31-020	hrací kostka	2.pol. 13.st.
E42-015	2x astragal	2.pol. 13.st.	O06-049 (č.s. 5819)	hrací kostka	12.-13.st
E44-015	astragal	2.pol. 13.st.	P07-007 (č.s. 6955)	hrací kámen	15.st.
E44-015	vrtaná kost	2.pol. 13.st.	P41-019	destička- hrací kámen	2.pol. 13.st.
E46-017	vrtaná kost	2.pol. 13.st.	Q20-083	hrací kostka	2.pol.12.st.-12./13.st.
F22-003	astragal	14.-15.st.	R39-012	hrací kámen	15.st.
F41-023	hrací kámen	2.pol. 13.st.	U03-035 (č.s. 2375)	hrací kostka	13.-14.st
F43-019	astragal	2.pol. 13.st.	U30-066	hrací kámen	2. pol. 14.st.-14./15.st.
G31-016	hranolek-pol.- special	15./16. - 1.pol.16.st.	V20-123	hrací kostka	2.pol.15.st.-15./16.st.
G38-020	hrací kámen	2.pol. 13.st.	V29-022	astragal	15. st.
H42-017	astragal	2.pol. 13.st.	V41-006	hrací kostka	2. pol. 16. st.
H43-028	hrací kámen	2.pol. 13.st.	W22-006	hrací kostka- polotovar	16.st.
I37-015	2x destička- hrací kámen	2.pol.14.-1.pol.15.st.	W22-013	hrací kostka	1.pol.16.st.
I38-018	2x destička- hrací kámen	2.pol.14.-15.st.	W24-014	hrací kostka	16.st.
I38-024	destička- hrací kámen	2.pol.14.-15.st.	X05-032 (č.s. 4510)	hrací kostka	13.-14.st
I43-006	vrtaná kost	2.pol. 13.st.	X06-117 (č.s. 4736)	hrací kostka	14.-15.st.
I43-012	vrtaná kost	2.pol. 13.st.	Y36-012	hrací kostka	15.-16.st.
K33-026	hrací kámen- kruhový	1.pol.13.st.	ZA06-017 (č.s. 6309)	hrací kostka	13.-14.st
K35-020	hrací kámen	2.pol. 13.st.	ZA12-013	hrací kostka	19.st.
			ZA14-059	hrací kámen	2.pol. 13.st.



Obr. 5. Zlomek vyzvednutého výrobního odpadu po výrobě knoflíků/korálků (s. j. N38-017)

těných předmětů pocházely z tohoto odpadního souvrství, z vrstev nečistot mezi jednotlivými štěty a také ze štětů samotných. Naprostá většina nálezů z plochy veřejného prostranství (32 ks) byla datována do 2. pol. 13. století a představuje tak časově poměrně homogenní nálezový celek. Nejstarší exemplář (hrací kostka B42-031, *obr. 8:a*) byl nalezen ve svrchních partiích půdního horizontu, které byly datovány do 1. pol. 13. století. Jeden předmět byl datován do širšího intervalu od 2. pol. 13. století do 1. pol. 14. století a zbylé tři nálezy byly datovány do průběhu 15. až 16. století.

Nálezové okolnosti předmětů z ostatních ploch (31 ks) i jejich datace představovaly výrazně různorodější spektrum. Datace předmětů na základě stratigrafických souvislostí a keramického materiálu zahrnovala interval od 12. do 19. století (v tomto případě se však bezpochyby jednalo o intruzi staršího předmětu do mladší situace). Nálezové situace reprezentovaly nejen běžná souvrství nečistot a vyrovnávek povrchů v zadních částech parcel, ale také výplně jímek a cisteren, zásypy zánikového horizontu dřevozemních domů a výplně různých objektů. Základ nálezového fondu tvořily předměty spadající do období 14.–16. století (19 ks), tedy do doby rozkvětu zdejšího osídlení po stavebním hiátu souvisejícím s budováním staroměstského opevnění a před výstavbou kapucínského kláštera v 17. století.

V prostoru plochy ARP 1 (Archaia, o. s.) byla zachycena tři místa s výraznou akumulací kostěného odpadu po výrobní činnosti, přičemž jednotlivé nálezy, jejich skladba i doba jejich uložení se lišily (*obr. 4:g*). V ploše sondy N38 (stratigrafické jednotky N38-017–N38-019) bylo nalezeno celkem 200 fragmentů destiček kostí velkých kopytníků (pravděpodobně metapodií tura domácího) s vyraženými kruhovými otvory (odpad po výrobě knoflíků/korálků), pět kusů odříznutých distálních konců metatarsů tura domácího a několik dalších fragmentů kostí stejného druhu (*obr. 5*). Souvrství, ze kterého byly nálezy vyzvednuty, bylo tvořeno vrstvami písčitého jílu a zahliněných písků s příměsí opukové drti a reprezentovalo vrstvy nečistot v ploše veřejného prostranství v těsném sousedství zástavby východní uliční fronty domů. Souvrství bylo datováno nejspíše do 15. století. Druhé místo kumulace, zachycené v sondě Q30 (s. j. Q30-062), zastupovala především metapodia tura domácího a několik dalších fragmentů kostí se stopami odseknutí (žebra, lopatka). Celkem 128 proximálních a distálních částí metapodií tura zastupovalo 50 fragmentů metacarpů (23 proximálních a 27 distálních fragmentů) a 78 fragmentů metatarsů (36 proximálních a 42 distálních fragmentů). Zjištěný minimální počet jedinců byl totožný u metacarpů i metatarsů a představoval 11 adultních jedinců samců, 1 subadultního jedince a 10 (respektive 11) juvenilních jedinců. U obou typů kostí byl analogický také způsob odříznutí pilovitým nástrojem. Proximální část byla odříznuta zhruba v $\frac{1}{4}$ kosti a distální část byla oddělena ve $\frac{3}{4}$ kosti. Zbývající část kosti (diafýza) mezi těmito zásahy tak byla použita pro další výrobu kostěných artefaktů, které nicméně v tomto nálezovém celku nebyly zachyceny. Nálezy byly součástí výplně na dně jímky Q30-037. Tento zásyp byl tvořen zahliněným pískem a byl datován do 2. pol. 17. století. Třetím místem s nalezeným větším množstvím výrobního odpadu byla sonda U30 (s. j. U30-027). Celkem 75 fragmentů výrobního odpadu a výrobků představovalo poměrně rů-



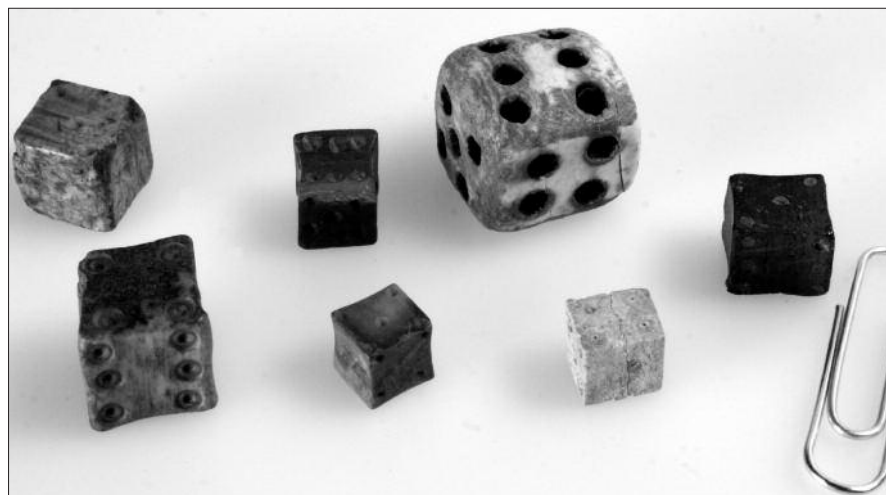
Obr. 6. Drobné kostěné tyčinky, které jsou spojovány s odpadem po výrobě hracích kostek

znorodou škálu. Spolu s početnými nestejně ořezanými metapodii tura (23 ks) bylo nalezeno také větší množství drobných odřezků z blíže neurčeného savce ve formě kvádríků (29 ks). V nálezech bylo zastoupeno také 9 drobných fragmentů jeleních parohů a další kosti tura (lopatky, pažní kosti, rohové výběžky). Zajímavým nálezem byla stolička dospělého koně domácího (pravý druhý spodní molár), který byl na jedné straně vyhlazen do obloukovité plochy a pravděpodobně sloužil jako hladítko (Sůvová 2008). Vrstva, do které nálezy příslušely (středně ulehlá písčité hlína s příměsí četných uhlíků a drobných zlomků mazanice), byla interpretována jako deponie z vyklizeného spáleniště sousedního domu, který zanikl požárem v závěrečné třetině 16. století. Tři výše popsané výrazné deponie výrobního odpadu nelze přímo spojit s konkrétními nálezy, které jsou předmětem tohoto příspěvku. Svědčí však o aktivitách spojených s výrobou kostěných artefaktů v několika zdejších domech v období pozdního středověku a novověku.

Mezi nálezy „roztrošenými“ volně po ploše výzkumu figurovaly také drobnější kostěné hranolky o délce do 60 mm zužující se na jednom konci, které bývají považovány za odpad po výrobě hracích kostek (Borkowski – Gierczak 1995). Jen v prostoru plochy Archaia, o. s., jich bylo nalezeno přes deset kusů (obr. 6). Výjimku z těchto běžných drobných odřezků tvořila 107 mm dlouhá tyčinka G31-016, na jejímž konci byly zjištěny vyvrtné otvory víceméně odpovídající podobě možné budoucí hrací kostky.

HRACÍ KOSTKY

K nejznámějším a nejčastěji nalézaným předmětům na archeologických výzkumech, které spadají do kategorie hazardu či zábavy, jsou bezesporu hrací kostky. První předchůdci těchto drobných předmětů jsou známi přinejmenším ze starého Egypta. Byli vyráběni z nejrůznějších materiálů – kosti, keramiky, fajánse či kovů včetně drahých – a jednalo se o polygonální předměty různé velikosti i proměnlivého počtu stran. Za původce tvaru budoucích kostek lze považovat tzv. astragaly (o kterých bude pojednáno v následující kapitole). Proces postupného ohlazování, obrušování a seřezávání výčnělků těchto kostí vedl pravděpodobně k dosažení pravoúhlých tvarů, které se nakonec ustálily v podobě poměrně pravidelného kvádru (kratší tyčinky) na kterém byly hodnotami označovány pouze čtyři širší strany. Podobné hrací kostky známe již z období laténu také z nálezů na našem území, přičemž k nejznámějším patří například kostky z oppida ve Stradonicích (Pič 1903, 84) nebo z lokality Němčice nad Hanou (Čižmář – Kolníková 2006, 266). Archeologický výzkum v nížinném sídlišti v Drnholci (okr. Břeclav) přinesl dokonce několik polotovárů tohoto typu hracích kostek v různém stupni rozpracovanosti, které naznačují přítomnost výrobní dílny (Čižmář – Jelínková 1985). Z mladšího období (doba římská) byl publikován odkryv celé dílny na výrobu tohoto typu kostek v Hořticích (okr. Praha-východ, Motyková 1974).



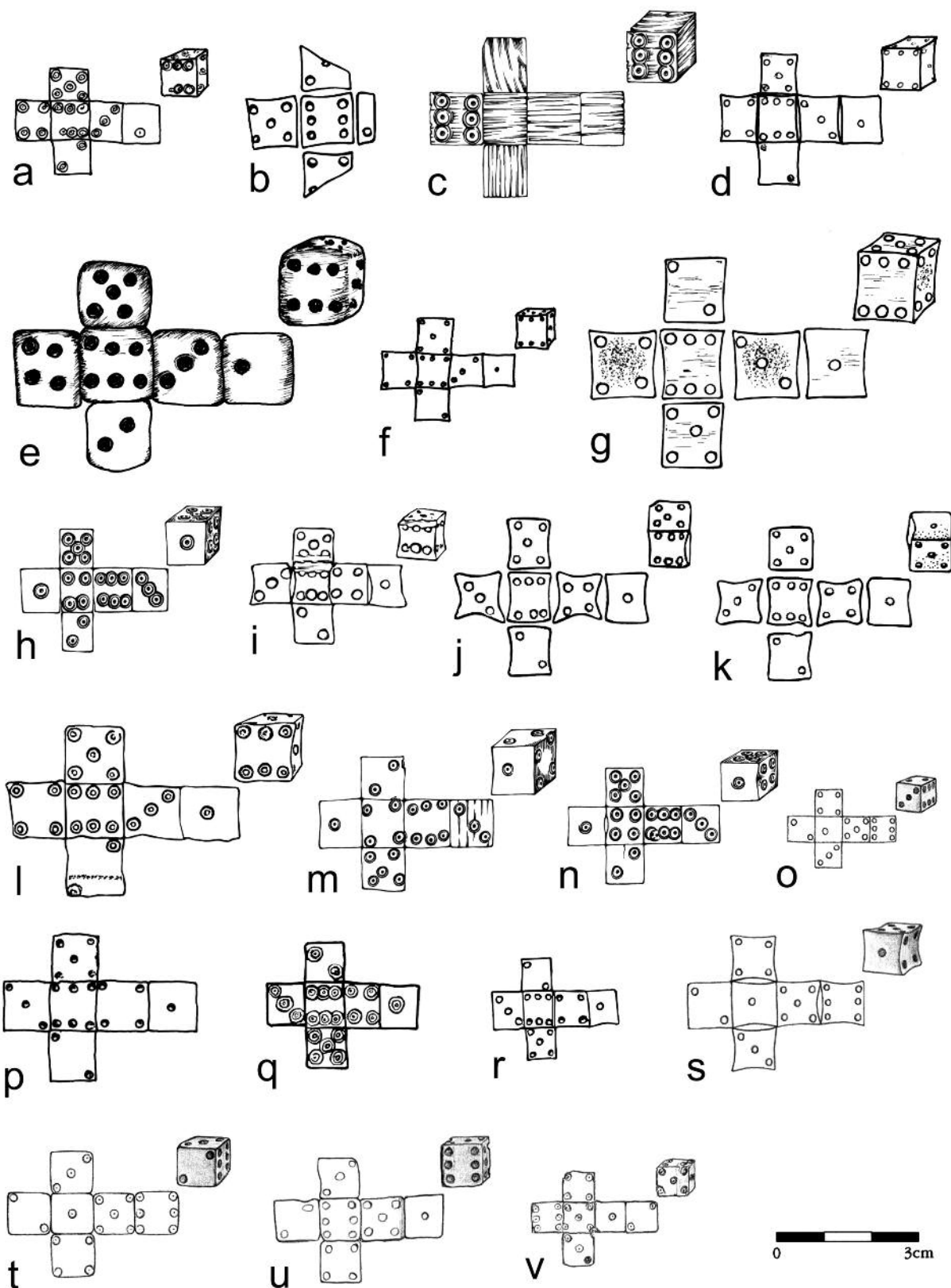
Obr. 7. Výběr z nálezů hracích kostek na náměstí Republiky

Hrací kostka, tak jak ji známe z většiny nálezů období od vrcholného středověku po současnost, se objevuje poprvé v prostředí Římské říše okolo přelomu našeho letopočtu. Krychlové kostky postupně vytlačují ostatní typy a v období vrcholného středověku již zaujímají, v několika svých mírně odlišných variantách, zcela výlučné postavení (obr. 7). Zatím nejstarší nalezená kostka na našem území pochází z lokality Znojmo-Hrad a byla datována do širšího časového rozpětí 11.–13. století (Hrubý 1957, 172), nicméně ze sousedního Slezska z Dobromierze pochází nález poškozené hrací kostky z 2. pol. 9. až počátku 10. století (Borkowski 1995, 101).

Drtivou většinu nalézáných hracích kostek tvoří právě kostěné výrobky, ale známé jsou také nálezy kostek hliněných, a to z Nesvětic (okr. Most, Brych 1989, 314 a 315/10)⁵ a z Plzně (Bouda – Orna 2004, 219). Hrací kostka z jemného pískovce pochází z hradu Hlavačova (okr. Rakovník, Durdík 2004, 58 a 75). V Mušově (okr. Břeclav) byla nalezena unikátní železná hrací kostka (Borský – Černoušková – Konečný 1998, 41). Tuto kostku je třeba považovat za votivní, související s kultem svatého Leonarda (Linharta), neboť nález sám pochází, spolu s dalšími železnými předměty, z kostela tohoto zasvěcení. I když lze předpokládat také vyšší objem výroby kostek ze dřeva, z našeho území doposud nejsou takové nálezy známy. V podobě polotovarů máme důkazy o výrobě z tohoto materiálu např. v nálezech z německého Freiburgu a Kostnice (Müller 1996, 159, tab.30). Z Wroclawi pak pochází hrací kostka vyrobená ze slonoviny (Borkowski 1995, 101).

Na základě doposud publikovaných nálezů můžeme z hlediska morfologie těchto hracích kostek sledovat dva základní typy. Výchozí tvar reprezentuje běžná pravoúhlá kostka s rovnými stěnami, v podstatě ve tvaru, který se používá do současnosti. Druhým tvarem je tzv. hvězdicovitý a takto tvarovaná kostka je typická prakticky pouze pro období středověku. Jednotlivé stěny kostky byly konkávně prohnuté směrem ke středu kostky, a ta tak vytváří víceméně pravidelnou hvězdičku. Vyskytují se samozřejmě také tvary hybridní, které nesou vlastnosti obou typů, takže mezi středověkými nálezy můžeme objevit i kostky s prohnutými dvěma nebo čtyřmi stěnami. Otázkou zůstává, proč vůbec kostky hvězdicových a hybridních tvarů vznikaly. Z hlediska plynulosti hry, tj. vrhání kostkou a odečítání bodů, se jedná spíše o krok zpět. Snad se mohlo v některých případech jednat o snahu výrobce získat pravidelnější tvar hrací kostky při nedokonalém polotovaru. Nedokonalý pohyb po ploše může také naznačovat používání nádoby pro míchání kostek (kalíšku). Počty ok na jednotlivých stranách této „moderní“ kostky byly od počátku 1 až 6 bodů. Nejčastěji je však ve středověkých nálezech zastoupen tzv. typ 7 (7-7-7), tedy číslo vyjadřující součet bodů na dvou vzájemně protilehlých stranách kostky (6+1, 5+2, 4+3). Druhý, poměrně vzácný typ představuje kombinace 11-7-3. Jeho omezený výskyt lze např. ve Wroclawi zaznamenat pouze do 14. století a dále pokračuje jen systém 7 (Borkowski 1995, 100). Z těchto dvou základních variant samozřejmě vystupují mnohé speciální varianty a odlišnosti většinou interpretované jako nepovedené výrobky nebo záměrné „chyby“ určené k nepoctivé hře (Jastrzębski 1999, 93). Některé příklady takových kostek nás mohou spíše vést k úvaze o speciálním účelu

⁵ Jedná se pravděpodobně o zatím jedinou publikovanou hrací kostku nalezenou v hrobě.

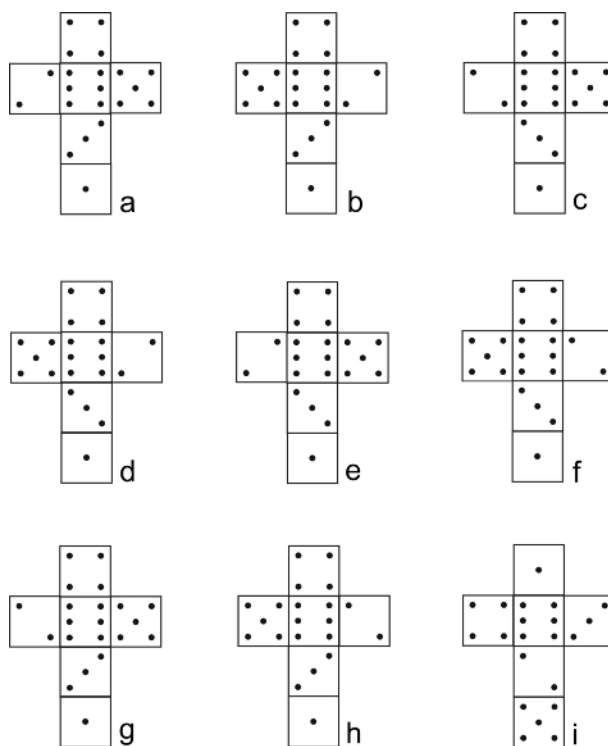


Obr. 8. Hrací kostky: a) B42-031, b) C44-001, c) W22-006, d) Y36-012, e) V41-006, f) B41-008, g) D43-016, h) V20-123, i) L42-036, j) ZA12-013, k) N31-020, l) C42-019, m) W22-013, n) W24-014, o) X06-117, p) B42-022, q) M17-2186, r) M11-2156, s) ZA06-017, t) U03-035, u) O06-049, v) X05-032
(kreslily L. Jechová, I. Skokanová, S. Svatošová)

dané kostky pro určitou hru (např. kostka s dvojicí čtyřek, pětek a šestek; *Erath 1996*, Tafel 3).

Nálezy nejstarších pražských kostek spadají přinejmenším do 1. pol. 13. století. K nim náleží také pět krychlových hracích kostek různé velikosti s body rytými kružidlem, které byly vyzvednuty ze záspy románské studny poblíž Bílé věže v jihozápadním rohu III. nádvoří Pražského hradu (*Borkovský 1969*, 64–65). Na základě dalšího materiálu byl nález datován do 2. pol. 12.–1. pol. 13. století, nicméně novější zjištění naznačují posun této datace do mladšího období (*Richterová 1983*, 207). Z areálu staroměstského Ungeltu pak pochází nález poměrně spolehlivě datovaný do 1. pol. 13. století (*Richterová 2005*, 204, 241).

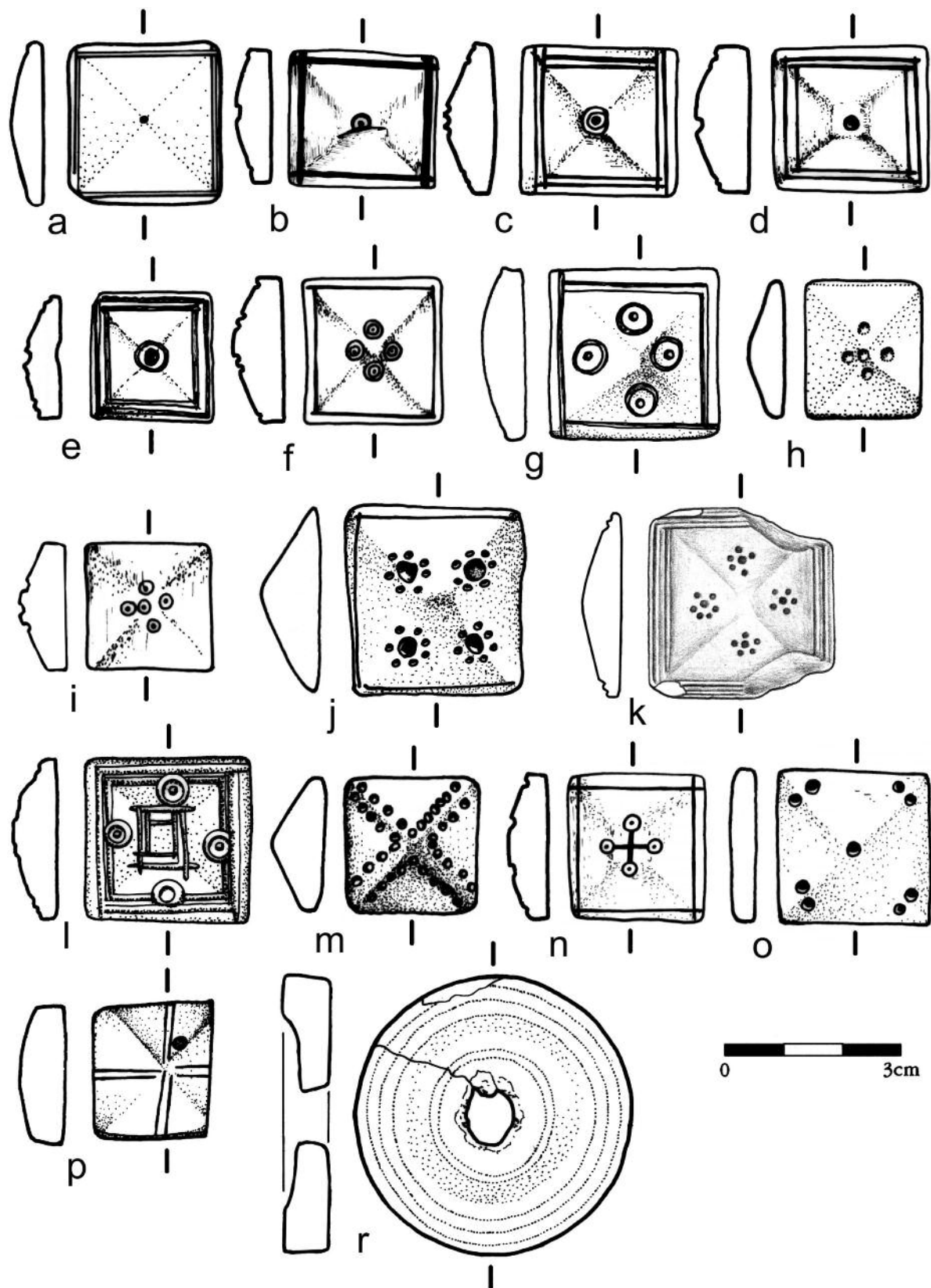
Soubor hracích kostek z výzkumu na náměstí Republiky v Praze tvoří celkem dvacet tři exemplářů, z nichž pouze jeden byl výrazněji poškozen (C44-001, *obr. 8:b*) a jeden byl nalezen ve formě polotovaru (W22-006, *obr. 8:c*). Jednadvacet kostek – tj. plných 90 % – má klasické značení v systému 7-7-7 a pouze jeden nález je vytvořen v systému 11-7-3 (Q20-083). U výše zmíněného polotovaru kostky samozřejmě nebylo možné značení určit. Souhrn všech variant označení jednotlivých stěn nalezených kostek přináší přehledná tabulka (*obr. 9*). Tvar kostek je buď přísně pravoúhlý (60 %), nebo hybridní (40 %) – vykazující různé stupně tvaru hvězdicovitého. Čistý hvězdicovitý tvar však chybí. Body na jednotlivých stranách kostek jsou tvořeny jak jednoduchými závrtky (60 %), tak navíc obtáčením bodů i vícenásobnou kružnicí (40 %). V našem souboru se jednoduché závrtky vážou na kostky s prohnutými stěnami a u kostek s běžnou rovnou stěnou pak nacházíme jak body jednoduché, tak obkroužené kružnicí. Délky jednotlivých stran kostek kolísají v rozpětí od 5,8 mm (nejkratší strana nejmenší kostky) do 16,6 mm (nejdelší strana největší kostky). Přestože se některé kostky velmi blíží ideálnímu tvaru krychle, není mezi nimi ani jeden výrobek s naprosto identickými rozměry stran. Čtyři z kostek se odlišují od běžného průměru ostatních exemplářů. Kostka Y36-012 (*obr. 8:d*) má vývrty natolik mělké, že jsou dnes již částečně neznatelné a naproti tomu u kostky V41-006 (*obr. 8:e*) je nacházíme výrazně hluboké a rozměrné, což by mohlo naznačovat jejich původní vyplnění neznámým materiálem. Tato kostka patří v daném souboru k nejmladším a liší se nejen svou velikostí, ale také tvarem s výrazně zaoblenými hranami. Na kostce Q20-083 je na straně s dvojkou umístěn jeden asymetrický bod navíc, přičemž se může jednat o výrobní vadu, případně o pokus o podvod. Kostka B41-008 (*obr. 8:f*) má světle zelenou barvu, kterou získala spíše druhotně, a to až v průběhu archeologizačního procesu kontaktem s korodujícím barevným kovem.



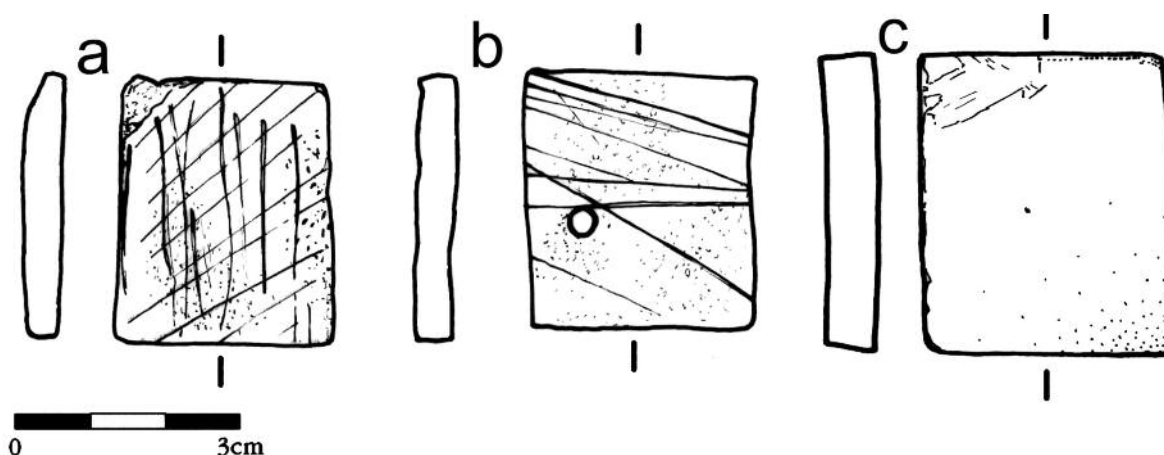
Obr. 9. Schéma veškerých variant rozmístění jednotlivých bodů na stěnách kostek nalezených na náměstí Republiky v Praze: a) C44-001, M11-2156, M17-2186, V20-123, W24-014, X05-032, Y36-012, b) B42-022, D43-016, O06-049, W22-013, ZA12-013, c) B42-031, C42-019, V41-006, d) L42-036, N31-020, e) B41-008, f) ZA06-017, g) U03-035, h) X06-117, i) Q20-083

HRACÍ KAMENY

Hrací kameny se vyskytují již od samého počátku deskových her a právě ony představují nejstarší doklady her samotných. Z hlediska použitého materiálu představovaly hrací kameny široké spektrum zahrnující dřevo, kámen, kost, paroh, jantar, sklo a sporadicky také slonovinu, mrožovinu nebo křišťál. Hrál s nimi vládcové v Uru i egyptští panovníci, znalo je starověké Řecko i Řím. A právě Římská říše nejspíše plnila roli prostředníka, díky kterému hra pronikla do dalších oblastí Evropy. V českých zemích jsou hrací kameny známy z více nálezů datovaných do doby římské, a to jako součást hrobových výbav v Branišovicích



Obr. 10. Hrací kameny: a) G38-020, b) L42-056, c) K41-021, d) M41-029, e) M15-2151, f) M41-030, g) R39-012, h) ZA14-059, i) H43-028, j) D43-004, k) P07-007, l) U30-066, m) K35-020, n) F41-023, o) C44-002, p) B43-016, r) K33-026 (kreslily L. Jechová, S. Svatošová)



Obr. 11. Kostěné destičky: a, b) I38-018, c) I38-024 (kreslila L. Jechová)

či Dobřichově-PiCHOře, nebo jsou nalézány v sídlištních situacích, jak tomu bylo v Mušově-Burgstallu a Vážanech nad Litavou (Droberjar 2002, 84). V některých germánských hrobech tehdejšího barbarika, jako je Leuna či Vimoor, se našly také pozůstatky po šachovnicových hracích deskách (Schulz 1953, 64–66). Pro slovanské prostředí jsou typické nálezy hracích kotoučů na hradištích a nejstarší nálezy pocházející z předvelkomoravského sídliště v Mikulčicích lze datovat do 2. pol. 6. až 1. pol. 7. století. Jednalo se o šestilaločné hrací kameny zdobené rytými kružnicemi (Kavánová 1995, 194–201).

Hrací kameny můžeme rozdělit do dvou základních typů – kameny o kruhovém půdorysu (zahrnující také výše zmíněné lalokovité kameny) a kameny čtyřhranné na čtvercové podstavě. Převážná část kruhových hracích kamenů byla zdobena buď nejrůznějšími kombinacemi kružnic rozdílné velikosti, případně šesticípou, kružidlem rytou hvězdici vepsanou do kruhu a samozřejmě také kombinací obou motivů. Další škála motivů zahrnovala také různé rovnoběžné i na sebe kolmé lineární zářezy často kombinované s výše zmíněnými kružnicemi. Mimo běžných hracích kotoučů existují také provedení luxusní, ze vzácných materiálů a se složitou figurální výzdobou. Jednotlivé exkluzivní nálezy se zcela individuální výzdobou každého daného kusu nám bohužel neumožňují určit jak hráči spolehlivě a rychle rozeznali své hrací kameny. Snad jen nálezy z hradu Baldenstein u Gammertingenu nesou stopy barvy, která naznačuje možnost takového způsobu rozlišení (Kluge-Pinsker 1991, 77).

Druhým základním typem, pro vrcholný středověk a mladší období charakterističtější, jsou kameny ve tvaru komolého jehlanu na víceméně pravidelné čtvercové podstavě. Tento typ známe z celé řady středověkých lokalit, jako jsou Sekanka-Hradištko u Davle (Richter 1982, 189), Most (Klápště 2002, 323) či Stará Boleslav (Boháčová 2003, 257). Bývají poměrně často zdobeny kruhovými očky a důlky v různých kombinacích, rytými liniemi i kratšími zářezy. Právě výzdoba by mohla zastupovat jednotlivé druhy kamenů ve smyslu jejich významu při hře, nebo rozlišení kamenů jednotlivých hráčů. Na základě dosud publikovaných nálezů v celém středoevropském kontextu však nelze tyto úvahy přesněji doložit. Pověštinou jde totiž o jednotlivé nahodilé nálezy s různorodou výzdobou. Mimo těchto dvou výše zmíněných základních typů mohou být za jednoduché hrací kameny považovány některé nálezy hruběji opracovaných (jednoduše seříznutých) nezdobených kostěných destiček obdelné či čtvercové podstavy.

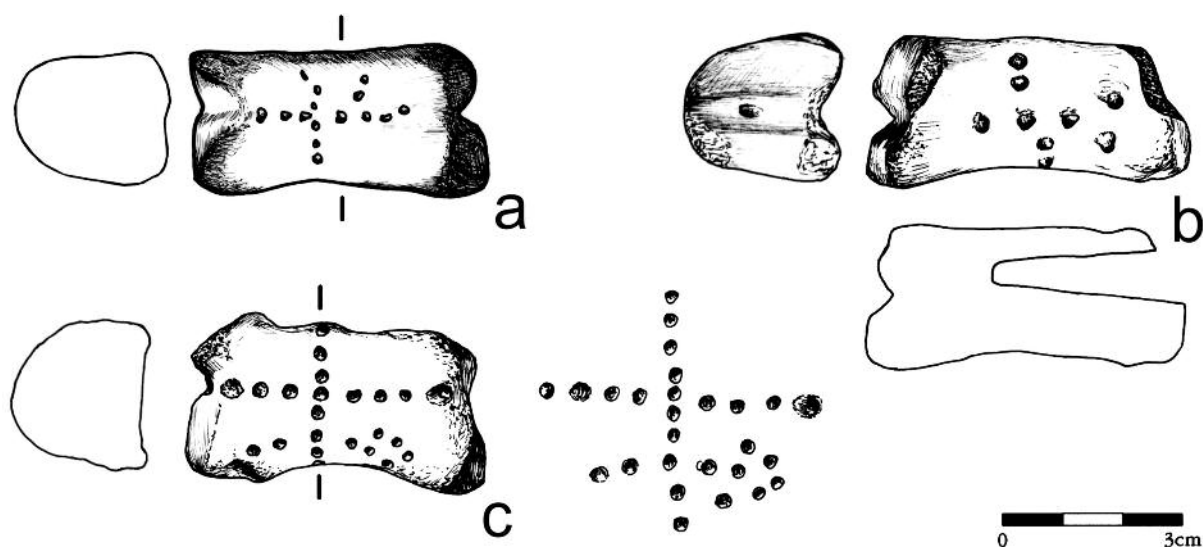
Nálezy z náměstí Republiky představují soubor 24 artefaktů zařazených pod pojem hrací kámen. Sedmáct z nich reprezentují pro vrcholný a pozdní středověk nejběžnější hrací kameny jehlanovitého tvaru na čtvercové podstavě. Na základě výzdoby těchto kamenů je můžeme rozdělit do dvou základních skupin. Větší část z nich měla lemování hran v podobě jednoho nebo více lineárních zářezů, které byly pravděpodobně vytvořeny pilkou. Pouze u pěti exemplářů tyto zářezy chyběly. Všechny hrací kameny vyjma jednoho (B43-016, obr. 10:p) byly zdobeny důlky (očky) různé velikosti, různého počtu a s rozdílným umístěním. Právě počet těchto bodů by mohl být ukazatelem hodnoty jednotlivých kamenů ve hře. Jedním bodem na vrcholku kamene bylo označeno pět kamenů (obr. 10:a–e). Čtyřmi body v různém provedení byly označeny tři kameny (obr. 10:f, g, l) a v případě další dvojice kamenů se jednalo o čtyři body obklopené věncem dalších bodů (obr. 10:j, k). Posledním exemplářem spadajícím do této skupiny byl kámen F41-

023 (*obr. 10:n*). Jeho čtyři body vytvořené pod vrcholkem jehlanu byly spojeny zářezy tak, že vytvářely symbol kříže, jehož střed představoval vrcholek kamene. Pět body (jeden na vrcholku kamene, další po jednom na každé z jeho stěn) byly zdobeny dva kameny (*obr. 10:h, i*). Kámen C44-002 (*obr. 10:o*) byl zdoben také jedním bodem na vrcholku a vždy dvojicí bodů při patě každé z hran jehlanu (celkem devět bodů). Posledním kamenem zdobeným body byl kámen K35-020 (*obr. 10:m*). Body vytvářely souvislé linie po obou stranách každé hrany jehlanu. Jehlanovité kameny byly až na tři výjimky (*obr. 10:g, k, l*) datovány do 2. pol. 13. století. Dva z nalezených kamenů byly kruhového tvaru o průměru 46 a 42 mm (K33-026, N22-059, *obr. 10:r*). Tyto soustružené kameny byly zdobeny pouze na svrchní straně, a to soustřednými kružnicemi, přičemž exemplář N22-059 byl zdoben také linií drobných důlků při okraji kamene. V případě druhého exempláře není jeho interpretace zcela jistá a předmět mohl sloužit také jinému účelu. Tyto kameny patřily k nejstaršímu horizontu nálezů a byly datovány do přelomu 12. a 13. století, respektive do 1. pol. 13. století. Posledních šest předmětů zařazených do této kategorie představovaly jednoduše seřízlé destičky čtvercového až obdélného půdorysu, které nesly na povrchu četné stopy zářezů a rýh (*obr. 11*). Předměty jsou zde uvedeny především proto, že mohly představovat jednoduché hrací kameny, i když jejich funkční interpretace je samozřejmě velmi nejistá a destičky mohly sloužit zcela jinému účelu, nebo jsou dokonce polotovarem či výrobním odpadem. Tyto destičky se víceméně koncentrovaly ve vrstvách zásepy zaniklého sklepa středověkého domu a byly datovány do 2. pol. 14.–1. pol. 15. století.

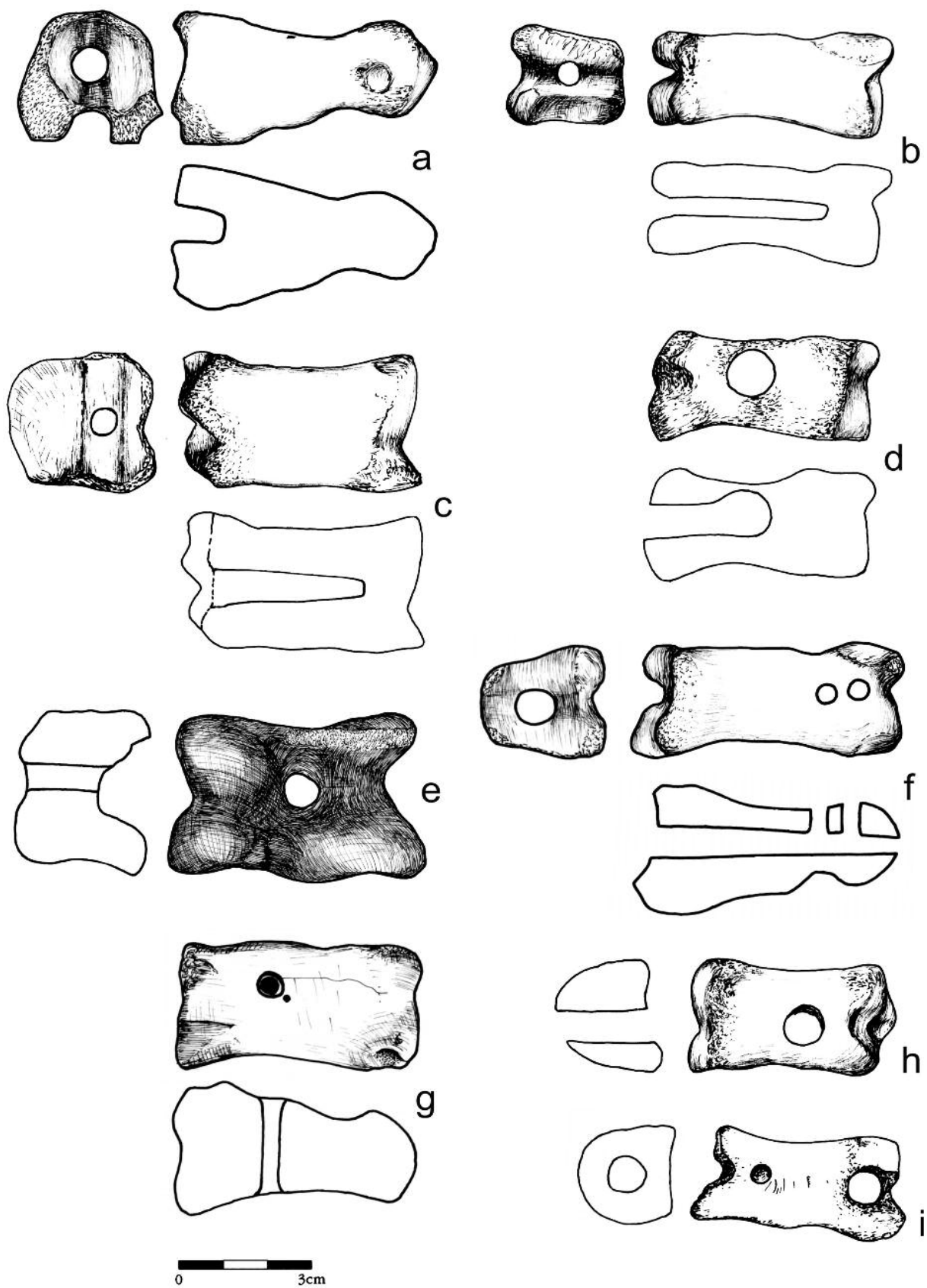
ASTRAGALY

Hrací kůstky (nejčastěji záprstní kosti ovce/kozy, záprstní a prstní kosti tura domácího) byly používány nejdříve k divinačním praktikám (toto využití se nevyhnulo ani pozdějším hracím kostkám) a v mladších obdobích také jako činitel náhody při hrách. Funkční interpretace těchto předmětů je problematická, a to i v případě, že je kost nějakým způsobem upravována. Bezesporně však byly k podobným účelům používány také exempláře bez jakéhokoli zdobení. Identifikaci usnadňují takové zásahy na astragalech, podle kterých lze usoudit s větší či menší jistotou na jejich hrací funkci. Jedná se především o ohlazení, vyleštění, seříznutí základny kosti, přibroušení, vyznačení hodnoty v podobě bodů, nebo dokonce i o vývrty sloužící patrně k nalití oliva (*Petényi 1994*).

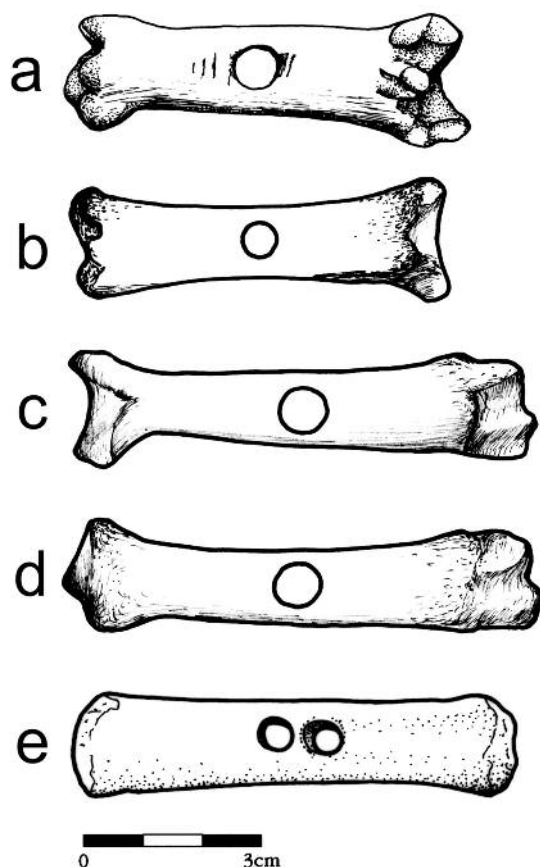
Výskyt astragalů můžeme sledovat přinejmenším od antického Řecka, a to až do současnosti, kdy jsou například ve Francii vyráběny ze syntetických materiálů, které nahradily kost. S astragaly se poměrně často setkáváme v mladším úseku doby bronzové (*Smejtek 2006*) a hra s astragaly byla rozšířena také mezi Slovy v českých zemích, jak o tom svědčí nálezy v blízkosti Starého Města a z dalších míst (*Hrubý 1957, 170*). Obliba her s těmito pomůckami přetrvala po celý středověk, i když se postupně staly spíše dětskou zábavou.



Obr. 12. Astragaly zdobené na povrchu: a) F43-019, b) E42-015, c) H42-017 (kreslila L. Jechová)



Obr. 13. Astragaly: a) A42-010, b) A43-018, c) AZ42-030, d) E42-015, e) F22-003, f) K41-017, g) L33-016, h) L42-043, i) V29-022 (kreslila L. Jechová)



Obr. 14. Kostí mladých jedinců prasete domácího s vrtanými otvory: a) E44-015, b) E46-017, c) I43-006, d) I43-012, e) K39-028 (kreslila L. Jechová)

V našich nálezech bylo rozpoznáno celkem patnáct artefaktů, které byly zahrnuty pod pojem astragal. Všechny nálezy se svou délkou pohybují v rozmezí 45 až 63 mm a jejich úpravy a výzdoba byly velmi rozdílné. Pouze u tří z nich nacházíme na svrchní části kosti vnější značení v podobě linií mělkých závrťů, které s vysokou pravděpodobností naznačují jejich používání ke hrám (obr. 12). Křížící se linie evokují podobu kříže, šipky nebo dokonce schematizované postavičky. Ostatních dvanáct exemplářů bylo upraveno různými příčnými i podélnými vývrty a dovolují tak tyto kosti interpretovat jako závěsky, knoflíky nebo dokonce jednoduché píšťalky (obr. 13).

V průběhu výzkumu bylo nalezeno také několik drobných kostí prasete domácího (obr. 14). Jednalo se o pět kusů metacarpů juvenilních jedinců v délce 60–80 mm provrtaných jedním otvorem (v jednom případě dvěma) ve střední části diafýzy. Všechny nálezy pocházely z vlastní plochy náměstí (obr. 4:f). Obdobné předměty nacházejí analogie na dalších výzkumech v celém středoevropském regionu a bývají interpretovány jako součásti koňského postroje (Jastrzębski 2004, 254), knoflíky, součást magických přívěšků (Jaworski 1990, 76–77) nebo jako součást dětské hračky. V tomto případě byl kostí provlečen zkroucený provázek a tahem za oba konce bylo možno kůstku roztočit tak, aby vydávala bručivý zvuk (něm. Schnurrer, Brummknochen; Heege 2002, 320).

HRY VE STŘEDOVĚKU

Středověké hry tvořily náplň volného času stejně jako v obdobích předchozích, či následujících. Přes všechny zákazy a nařízení světských i duchovních autorit se rozvíjely hry starší a vznikaly nové. Hrál se na veřejných prostranstvích i ve veřejných domech, v krčmách i hernách, ale také doma. Na základě dostupných pramenů lze konstatovat, že se hrám s větší či menší intenzitou věnovaly veškeré vrstvy tehdejší společnosti. Středověká společnost, a zejména její nobilita spolu s rozvíjející se vrstvou měšťanstva, uznávala užitečnost některých her pro výchovu dětí i rozvoj strategického myšlení u dospělých. Takto privilegované hry byly zejména šachy a někdy také vrhcáby, zatímco ostatní hry se setkávaly se silnou kritikou a často i s odsouzením.

Do rozporu se státní mocí, která si kladla za jeden z hlavních cílů udržení stability společnosti, přicházely zejména hry hazardní, které – pokud by se vymkly kontrole – hrozily nedozírnými následky. Z prostoru středověké Evropy tak známe celou řadu panovnických nařízení, které hazardní hru zakazují a striktně penalizují. V našich zemích jsou asi nejznámější zákazy obsažené v nikdy nevydaném zákoníku *Maiestas Carolina* a vyjádřené v článkách XXX. *De prohibito lusu taxillorum* a XXXI. *Quomodo admittatur ludus taxillorum* (Palacký 1844). Provozování her nepřála ani katolická církev, která měla vlastní představy o smysluplném trávení volného času. Vždyť i staročeský termín „prázdniti“ měl v sobě obsažen odsuzující přídech. Záporný vztah lze sledovat zejména vůči kostkám, které se staly jakýmsi zástupným symbolem veškerého zakazovaného hazardu. Kostky byly nebezpečné hlavně rychlým spádem hry, její jednoduchostí a obecnou dostupností pro všechny sociální vrstvy hráčů. Před masivním příchodem karet do našeho prostoru (tedy asi do konce 15. století) byly zmiňovány v souvislosti s naprostou většinou zakazovaných her. Přibližně od tohoto období můžeme hráče v kostky najít také na zobrazeních ukřižování, jak vojáci s jejich pomocí losují o Kristovu pozůstalost. Vizitační protokol pražského arcijáhna Pavla z Janovic

naproti tomu na řadě příkladů ukazuje, jak velké množství kněží pražské diecéze přesto hazardním hram propadlo a provozovalo je zcela veřejně (*Hlaváček – Hledíková 1973*).

V následujících odstavcích pojednáváme o některých druzích středověkých her. Jedná se o nejnámější hry, z nichž se prakticky všechny dochovaly do našich časů. Výběr byl podmíněn získaným nálezovým souborem. Nelze s jistotou říci, zda s nalezenými hracími pomůckami byly hrány právě tyto hry, ale výzkumem získané hrací pomůcky by to umožňovaly.

Hry s kostkami

Písemné prameny nezanechaly mnoho detailních zmínek o konkrétních hrách se samostatnými kostkami, nicméně jejich četné nálezy ukazují, že se jednalo o jednu z nejoblíbenějších a nejrozšířenějších hracích pomůcek. V zásadě lze hry s kostkami rozdělit podle toho, zda je cílem hry získat maximální počet bodů, či zda je žádoucí speciální kombinace ok na jednotlivých kostkách. Dalším kritériem pro členění je pak, zda první hod nějak ovlivní počet či kombinaci ok požadovanou ve hře následující. Kostky jako jednoduchá hra s velkým spádem získaly velkou řadu příznivců a díky své oblibě se velmi záhy staly předmětem kritiky církevních kruhů jako symbol hazardu a zábavy nevhodných pro správného křesťana. Hrací kostky se používaly také jako hrací pomůcky pro složitější deskové hry, kdy počet ok určených kostkami určoval pohyb kamenů po hrací desce. Pro období středověku podává přehled tehdejších her v kostky druhá část knihy o hrách (fol. 65–71) kastilského panovníka Alfonse X. Moudrého (1252–1284)⁶. Jednalo se o hry *Mayores, Triga, Azar, Reazar, Marlota, Riffa, Par con As, Panquist, Medio-Azar, Azar-Pujado a Guirguesca*.



Obr. 15. Zobrazení hry ve vrhcáby z *Codexu Manesse*, který byl vyroben v Curychu mezi lety 1305 a 1340 (obsahuje básně od 140 autorů a 137 iluminací, originál uložen v Universitätsbibliothek Heidelberg, sig. UB Heidelberg, Cod. Pal. Germ. 848)

Vrhcáby

Vrhcáby, tric-trac, backgammon, nard, tocadille, mughrabieh, tabulae – všechny tyto názvy označují jednu z nejoblíbenějších her středověku a novověku (*obr. 15*). Zatímco v některých evropských zemích, zejména v Anglii a na Balkáně, její popularita trvá do dnešních dnů, z Čech v průběhu novověku prakticky vymizela. Pro hru se používala zpravidla dvojdielná hrací deska se čtyřicetivaceti vyznačenými hroty (vysokými trojúhelníky), s odpovídajícím počtem hracích kamenů a dvěma nebo třemi kostkami. Středověké vrhcáby se s největší pravděpodobností vyvinuly z antické hry, která se v římském prostředí nazývala *tabulae* (*Zapletal 1991, 145*), případně *ludus duodecim scriptorum* (*Kluge-Pinsker 1991, 55*). Předpokládá se, že předchůdci této hry se dostali do Evropy z Egypta, nebo z Hindustánu prostřednictvím fénických mořeplavců (*Hazlbauer 1992, 426*) a za rozšíření hry mimo antický svět pak mohou zejména vojenské výboje římského impéria (*Symonovič 1964, 363*). Jiní autoři považují za pravděpodobnější, že hra se do Evropy dostala díky kontaktům s arabským světem na pyrenejském poloostrově a na Sicílii, a také díky křížovým výpravám (*Endrei – Zolnay 1988, 46*). Značnou pozornost věnuje vrhcábům již zmíněná kniha her Alfonse X. Moudrého. Její třetí kniha (fol. 72–80) uvádí šestnáct variant této hry: *Las quinze tablas, Los doze canes o doze hermanos, Doblet, Fallas, Seys dos e as, Emperador, Barata, El medio imperador, Pareja de entrada, Cab e quinal, Todas tablas, Laquet, La buffa cortesa, La buffa de baldrac, a Los Romanos reencontrat* (*Musser Golladay 2007*).

⁶ Dílo bylo dokončeno r. 1283 a je tvořeno 98 listy o rozměrech 39,5×28,5 cm. Originál je uložen v madridské knihovně Biblioteca Real del Monasterio de El Escorial (Manuscript T. I. 6).

Nejstarší bezpečný doklad této hry v českých zemích pochází z rukopisu *Liber Depictus*⁷ a i přes popis pod zobrazením, podle kterého se jedná o hru v kostky, lze na obrázku rozeznat hrací desku – vrhcábni (Schmidt – Unterkirchner 1967). Vrcholu obliby dosáhly vrhcáby v českých zemích v průběhu 15. a 16. století, kdy již lze hovořit o poměrně bohatém spektru písemných pramenů (detailněji Zibrť 1889), nicméně nejznámější jsou doklady ikonografické v podobě reliéfně zdobených kamnových kachlů s čelní vyhřívací stěnou. Právě hráči vrhcábů – nejčastěji zobrazovaní v průběhu potyčky – patřili k jednomu z nejoblíbenějších motivů spadajících do kategorie „světských radovánek“, což svědčí o vysoké popularitě této hry (Brych 2004, 19, 114–115; Hazlbauer 1992; Pavlík – Vitanovský 2004, 89, 248–250).

Mlým a mlýnek

Mlým je jednou z nejstarších her. První plány této hry se nacházejí již ve starém Egyptě na střeše chrámu v thébské Kúrně, kde je patrně vyryli dělníci pracující na jeho stavbě, která byla datována do 14. století př. n. l. Pro svou jednoduchost a snadnou dostupnost byla hra oblíbena po celý středověk a hraje se dodnes. Rytiny hracího plánu pro mlým jsou známy z četných nálezů na mnoha místech Evropy, a svědčí tak o rozšíření této hry. V našich zemích známe hrací desky například z nálezů v Praze na Staroměstském náměstí (Richterová 1983, 210 a 211) a v Butovicích (Mašek 1970, 276) a také ze středočeské Libice n. C. (Justová 1990, 670 a 730). Hra mlým by neměla být zaměňována s jinou hrou zvanou mlýnek známou i z Alfonsova kodexu. Hra byla známa antickému světu i starověké Číně a v anglosaském světě je dodnes populární pod názvem *tic-tack-toe*.

Dáma

Vznik hry dáma se datuje do 13. století a stalo se tak pravděpodobně na jihu Francie. Jejím předchůdcem lze hledat jak v šachu (použití šachovnice), tak zejména ve hře zvané *alquerque*, ze které pro změnu pocházejí pravidla pro pohyb kamenů. Některé prameny kladou vznik dámy již do starověkého Egypta, přičemž podle těchto názorů byl přímým předchůdcem dámy starověký *senet*. Přímou souvislost zde však nelze prokázat. Další zmínky pocházejí také z antického Řecka, kde se hrála hra dnešní dámě velmi podobná. Říkalo se jí *petteja*, *pestoi* nebo *polis*. První kniha o této hře byla vydána ve španělské Valencii roku 1547 a sepsal jí Antonio Torquemada pod názvem *El ingenio o juego de marro, de punta o damas*. Do Čech se dáma dostala pravděpodobně poměrně pozdě – uvažuje se o 2. polovině 16. století v souvislosti se vzrůstem kontaktů se Španělskem a přílivem španělské kultury.

Ovčinec

Ovčinec je hra rozšířená téměř po celém světě. Je známa také jako hra „na vlka“, nebo „vlk a psi“. V Anglii se hrála (a hraje) pod názvem „liška a husy“. Varianta této hry je známá dokonce i od severoamerických indiánů kmene Krí. Nejstarší doklad pochází z Anglie, kde byla hrací deska objevena v hrobě datovaném do 12. století. Ve středověku se předpokládá značná obliba této hry a dokladem bývají nalézané hrací plány – např. rytina v kostelní lavici v katedrále v Gloucesteru (Zapletal 1991, 84) nebo kachel se sbírek Muzea hl. m. Prahy (Richterová 1982, tab. 58).

ZÁVĚR

Prezentovaný nálezový fond hracích pomůcek z náměstí Republiky není nijak jedinečný, nicméně právě velikost archeologického odkryvu umožnila shromáždit poměrně reprezentativní vzorek předmětů, které se v průběhu běžných výzkumů nacházejí většinou v počtu několika málo kusů.

Problematika her a využití volného času ve středověku zahrnuje velmi široké spektrum otázek a jen k drobné části z nich může svým dílem přispět právě archeologie. Nacházené předměty nám odkrývají pouhou fyzickou podobu těchto drobných pomůcek určených ke hrám, ale ani to není málo. Umožňují tak nejen vhled do tehdejších technologických možností zpracování kostěné suroviny, ale výzdobné motivy odkrývají i dobový umělecký vkus spojený s obvyčejnými předměty používanými zcela běžně ve volných

⁷ Dílo vzniklo okolo r. 1350 pro českokrumlovské minority pravděpodobně přímo v jejich konventu a spojuje cyklické ilustrace legend 21 světců s úvodními zobrazeními Biblie pauperum a některými biblickými parabolami (Ryba – Šámal – Matějček 1940). Originál je uložen ve Vídni (Österreichische Nat. Bibl. Cod. 370). Část ilustračních cyklů byla také publikována ve výše uvedené práci.

chvilích a v čase odpočinku. Spolu s písemnými a ikonografickými prameny tak vytvářejí poměrně plastický obraz jednoho z mnoha aspektů života středověké společnosti.

PRAMENY A LITERATURA

- Barthel, H. J. – Stecher, H. – Timpel, W. 1979:* Eine mittelalterliche Produktionsstätte für Knochenspielwürfel, *Alt-Thüringen* 16, 137–171.
- Boháčová, I. (ed.) 2003:* Stará Boleslav. Přemyslovský hrad v raném středověku. *Mediaevalia archaeologica* 5. Praha.
- Borkovský, I. 1969:* Pražský hrad v době přemyslovských knížat. Praha.
- Borkowski, T. 1995:* Gry i zabawy w średniowiecznym mieście na Śląsku. Ślady materialne. In: K. Wachowski (red.), *Kultura średniowiecznego Śląska i Czech*, t. 1. Wrocław, 99–105.
- Borkowski, T. – Gierczak, P. 1995:* W kwestii produkcji różanców i kości do gry w późnośredniowiecznym Wrocławiu, *Kwartalnik Historii Kultury Materialnej* 43, 221–228.
- Borský, P. – Černoušková, D. – Konečný, L. J. 1998:* Kostel sv. Leonarda v Mušově, *Průzkumy památek* 2/1998, 21–46.
- Bouda, J. – Orna, J. 2004:* Alea iacta est, *Sborník Západočeského muzea v Plzni* 17, 217–221.
- Brych, V. 1989:* Nesvětice, zaniklá středověká ves na Mostecku, *Archaeologia historica* 14, 311–318.
- Brych, V. 2004:* Kachle doby gotické, renesanční a raně barokní. Výběrový katalog Národního muzea v Praze. Praha.
- Čižmář, M. – Jelínková, D. 1985:* Doklad výroby laténských hracích kostek z Drnholce, okr. Břeclav, *Archeologické rozhledy* 37, 21–26.
- Čižmář, M. – Kolníková, E. 2006:* Němčice – obchodní a industriální centrum doby laténské na Moravě, *Archeologické rozhledy* 58, 261–283.
- Doll, M. 2004:* Speisereste, Sondermüll und Sägespuren – Archäozoologische Untersuchungen an Funden aus der Hansestadt Soest. In: W. Melzer (Hrsg.), *Handel, Handwerk, Haustiere – Zur Geschichte von Markt und Tiernutzung in Soest. Soester Beiträge zur Archäologie* 7. Soest, 81–204.
- Droberjar, E. 2002:* Encyklopedie římské a germánské archeologie v Čechách a na Moravě. Praha.
- Durdík, T. 2004:* Nálezy z hradů přechodného typu (Hlavačov, Angerbach, Tachov). *Castellologica Bohemica Fontes* I. Praha.
- Endrei, W. – Zolnay, L. 1988:* Spiele und Unterhaltungen in alten Europa. Hanau.
- Erath, M. 1996:* Studien zum mittelalterlichen Knochenschnitzerhandwerk. Die Entwicklung eines spezialisierten Handwerks in Konstanz (Inaugural-Dissertation zur Erlangung der Doktorwürde der Philosophischen Fakultäten der Albert-Ludwigs-Universität zu Freiburg im Breisgau, Band 1 – Text, Band 2 – Katalog, Band 3 – Abbildungen mit Abbildungsnachweis). Freiburg.
- Erath, M. 2002:* Die Entwicklung eines spezialisierten Handwerks: Mittelalterliche Knochenschnitzer in Europa. In: G. Helmig – B. Scholkmann – M. Untermann (eds.), *Center – Region – Periphery, Medieval Europe* Basel 2002, Vol. 1: Keynote-Lecture to the Conference, Section 1–3. Hertingen, 278–283.
- Gróf, P. – Gróh, D. 2007:* The remains of medieval bone carvings from Visegrád (Hungary). In: J. Klápště – P. Sommer (eds.), *Ruralia 6 – Arts and Crafts in Medieval Rural Environment*. Turnhout, 163–166.
- Havrda, J. – Kovář, M. – Omelka, M. – Podliska, J. 2006:* Náměstí Republiky čp. 1078/II a 1079/II – areál bývalých kasáren Jiřího z Poděbrad. In: Z. Dragoun a kol., *Archeologický výzkum v Praze v letech 2003–2004*, *Pražský sborník historický* 34, 368–374.
- Hazlbauer, Z. 1992:* Středověká hra vrhcáby ve světle dobových pramenů, *Archaeologia historica* 17, 421–445.
- Heege, A. (Hrsg.) 2002:* Einbeck im Mittelalter. Eine archäologisch-historische Spurensuche (Studien zur Eibecker Geschichte, Bd. 17). Oldenburg.
- Hlaváček, I. – Hledíková, L. 1973:* *Protocollum visitationis archidiaconatus Pragensis annis 1379–1382 per Paulum de Janovicz archidiaconum Pragensem factae*. Praha.
- Hrubý, V. 1957:* Slovanské kostěné předměty a jejich výroba na Moravě, *Památky archeologické* 48, 118–217.
- Jastrzębski, A. 1999:* Produkcja rogownicza na wrocławskim Rynku w 2 poł. XIII i w XIV wieku, *Mediaevalia archaeologica* 1, 89–99.
- Jastrzębski, A. 2004:* Wybrane aspekty życia codziennego w średniowiecznym Wrocławiu na podstawie wyrobów kościanych i rogowych, *Wratislavia Antiqua* 6, 245–268.
- Jaworski, K. 1990:* Wyroby z kości i poroża w kulturze wczesnośredniowiecznego Ostrowa Tumskiego we Wrocławiu. Wrocław.
- Jaworski, K. 1995:* Wytwórczość kościanych i rogowych przedmiotów w późnośredniowiecznym Wrocławiu. In: K. Wachowski (red.), *Kultura średniowiecznego Śląska i Czech*, t. 2 (Miasto). Wrocław, 145–154.

- Jaworski, K. 2002:* Pracownie rogownicze, Rynek wrocławski w świetle badań archeologicznych, cz. II. In: J. Piekalski (red.), *Wratislavia Antiqua* 5, 213–235.
- Juřina, P. a kol. 2005:* Předběžná zpráva o výsledcích plošného archeologického výzkumu v areálu bývalých kasáren Jiřího z Poděbrad na náměstí Republiky v letech 2003–2006, *Archaeologica Pragensia* 17, 211–232, 242–248.
- Juřina, P. – Valkony, J. – Vyšohlíd, M. 2006:* Praha 1-Nové Město, Náměstí Republiky čp. 1078/II a 1079/II – areál bývalých kasáren Jiřího z Poděbrad. In: Z. Dragoun a kol., *Archeologický výzkum v Praze v letech 2003–2004*, *Pražský sborník historický* 34, 359–362.
- Justová, J. 1990:* Archeologický výzkum na předhradí slovanského hradiště v Libici nad Cidlinou a v jeho zázemí v letech 1985–1989 (Předběžná zpráva), *Archeologické rozhledy* 42, 661–673, 723–731.
- Kašpar, V. – Žegklitz, J. – Svoboda, K. – Poledne, J. 2006:* Praha 1-Nové Město, Náměstí Republiky čp. 1078/II a 1079/II – areál bývalých kasáren Jiřího z Poděbrad. In: Z. Dragoun a kol., *Archeologický výzkum v Praze v letech 2003–2004*, *Pražský sborník historický* 34, 363–366.
- Kaván, J. 1958:* O zpracování a výzdobě kostí u západních Slovanů v době hradištní, *Vznik a počátky Slovanů* 2, 253–284.
- Kaván, J. 1980:* Technologie zpracování parohové a kostěné suroviny, *Archeologické rozhledy* 32, 280–305.
- Kavánová, B. 1995:* Knochen- und Geweihindustrie in Mikulčice. In: F. Daim – L. Poláček (eds.), *Studien zum Burgwall von Mikulčice I*. Brno, 113–378.
- Kláptě, J. (ed.) 2002:* Archeologie středověkého domu v Mostě (čp. 226). *Mediaevalia archaeologica* 4. Praha–Most.
- Kluge-Pinsker, A. 1991:* Schach und Trictrac, Zeugnisse mittelalterlicher Spielfreude in salischer Zeit. *Römisch-Germanisches Zentralmuseum, Monographien Bd. 30*. Sigmaringen.
- Laštovka, M. – Ledvinka, V. a kol. 1997:* *Pražský uličník. Encyklopedie názvů pražských veřejných prostranství. 1. díl (A–N)*. Praha.
- Lehmkuhl, U. 1992:* Knochen- und hornverarbeitende Werkstätten in Mecklenburg-Vorpommern (Mittelalter bis Früenezeit), *Bodenmalpflege in Mecklenburg-Vorpommern* 40, 277–301.
- Mašek, A. 1970:* Nové poznatky z výzkumu na hradišti v Praze-Butovicích, *Archeologické rozhledy* 22, 272–285.
- Motyková, K. 1974:* Sidelní objekt s doklady výroby hracích kostek z doby římské u Hořtic, *Archeologické rozhledy* 26, 504–519.
- Müller, U. 1996:* Holzfunde aus Freiburg-Augustinereremitenkloster und Konstanz. Herstellung und Funktion einer Materialgruppe aus dem späten Mittelalter. Stuttgart.
- Musser Golladay, S. 2007:* Los libros de acedrex dados e tablas: Historical, Artistic and Metaphysical Dimension of Alonso X's Book of Games (A Disertation Submitted to the Faculty of the Department of Spanish and Portuguese in the Graduate College The University of Arizona). Tuscon.
- Palacký, F. (ed.) 1844:* *Archiv český. Sv. 3*. Praha.
- Pavlík, Č. – Vitanovský, M. 2004:* Encyklopedie kachlů v Čechách, na Moravě a ve Slezsku (Ikonografický atlas reliéfů na kachlích gotiky a renesance). Praha.
- Petényi, S. 1994:* Games and toys in medieval and early modern Hungary, *Studia archaeologica mediae recentisque aevorum Universitatis Scientiarum de Rolando Eotvos nominatae (Medium Aevum Quotidianum, Sonderband 3)*. Krems.
- Píč, J. L. 1903:* Starožitnosti země České II. Čechy na úsvitě dějin. 2. Hradiště u Stradonic jako historické Marobudum. Praha.
- Richter, M. 1982:* Hradištko u Davle, městečko ostrovského kláštera. Praha.
- Richterová, J. 1982:* Středověké kachle. Praha.
- Richterová, J. 1983:* Pražské středověké hrací kostky a kameny, *Archaeologica Pragensia* 4, 201–223.
- Richterová, J. 2005:* K výrobním dokladům raného až vrcholného středověku v Ungeltu, čp. 636, *Archaeologica Pragensia* 17, 197–210, 239–241.
- Ryba, B. – Šámal, J. – Matějček, A. 1940:* Legendy o českých patronech. Praha.
- Samojská, K. 2007:* Předběžná zpráva o výsledcích místopisného studia domů v areálu bývalých kasáren na náměstí Republiky k otázce parcelace Nového Města pražského, *Forum urbes medii aevi* 4, 78–81.
- Schmidt, G. – Unterkirchner, F. 1967:* Faksimile Der Krumauer Bildercodex. Graz.
- Schulz, W. 1953:* Leuna. Ein germanischer Bestattungsplatz der spätrömischen Kaiserzeit. Berlin.
- Slivka, M. 1983:* Výrobky z kosti a parohu na Slovensku z obdobia stredoveku, *Archaeologia historica* 8, 327–346.
- Smejtek, L. 2006:* Kostěné „kameny“ neznámé mladobronzové deskové hry, nebo „kultovní předměty“?, *Archeologie ve středních Čechách* 10, 391–415.
- Sůvová, Z. 2008:* Nám. Republiky, Praha-Nové Město, Osteologická analýza kostěných a parohových artefaktů a odpadu po výrobní činnosti, Předběžná zpráva ZIP o. p. s., č. j. 83/08. Plzeň.

- Symonovič, I. A. 1964: Igralno-sčetnyje žetony na pamjatnikach černjachovskoj kultury, Sovětskaja Archeologija 3, 307–312.*
- Tomek, V. V. 1871: Dějepis města Prahy II. Praha.*
- Winter, Z. 1906: Dějiny řemesel a obchodu v Čechách XIV. a XV. století. Praha.*
- Zapletal, M. 1991: Velká kniha deskových her. Praha.*
- Zibrt, Č. 1889: Z her a zábav staročeských. Velké Meziříčí.*

KNOCHENGEGENSTÄNDE ZUM SPIELEN Aus Funden am Platz der Republik in Prag

Im Verlaufe von der umfangreichen archäologischen Untersuchung am Platz der Republik in Prag-Neustadt (Ausmass von mehr als 1,5 ha) wurden insgesamt 66 Knochenartefakte, welche in diesem Beitrag behandelt werden, geborgen. Im untersuchten Areal wurden drei Stellen mit Konzentrationen von Herstellungsabfall (Sonden N38, Q30, U30), welche mit der Knochenbearbeitung (Hausrind vorwiegend) in Verbindung standen, aufgedeckt. Es handelte sich ohne Zweifel um die Herstellung von Knöpfen und kleinen Perlen für Rosenkränze. Auf Grund von Analogien aus anderen Untersuchungen kann die Erzeugung von Spielwürfeln oder -steinen nicht ausgeschlossen werden. Nach der Auswertung der Verteilung einzelner Artefakte innerhalb der untersuchten Fläche ist ihre Konzentration vor allem im Bereich des erforschten, öffentlichen Areals am Platz der Republik auffällig. Dieser Bereich diente hauptsächlich dem Zusammentreffen und der gegenseitigen Kommunikation. Damit hingen selbstverständlich auch Spiele und Wetten zusammen.

Im Verlaufe der Untersuchung wurden insgesamt 23 Würfel mit der üblichen, rechteckigen kubischen Form als auch mit einer oder mehreren, nach innen eingebogenen Wänden (sog. Sternwürfel) entdeckt. Genau 90% von den Spielwürfeln gehörten nach ihrer Bezeichnung von Seiten zum System 7-7-7 (Die Zahlen bedeuten die Gesamtzahl von Punkten auf gegenüberliegenden Würfelseiten.). Nur ein Spielwürfel gehört zu dem weniger häufigen System 11-7-3. In die Gesamtanzahl ist auch ein Halberzeugnis mit der Würfelform (nur eine Seite mit sechs Punkten bezeichnet) einbezogen. Das zweite Erzeugnis stellte ein 107 langes Stäbchen mit vier und zwei gebohrten Punkten auf seinem Ende dar.

Als Spielsteine werden 24 Artefakte bezeichnet. Fünf Stücke hatten die Form von grob bearbeiteten, flachen, mehr oder weniger quadratischen Plättchen, welche als einfache Spielsteine dienen konnten. Es konnte sich allerdings auch um die Halberzeugnisse oder den Herstellungsabfall handeln. Zwei Spielsteine hatten die gedrehte Ringform mit der einfacheren Verzierung. Restliche Spielsteine (70%) hatten die Form eines niedrigen Pyramidenstumpfes mit der quadratischen Grundfläche. Diese Steine mit der unterschiedlichen Verzierung (kleine Bohrlöcher, lineare Einschnitte) gehören zu der am häufigsten geborgenen Form der Spielsteine seit dem Hochmittelalter.

Die als Astragali bezeichneten Artefakte kamen in 15 Fällen vor. Es handelte sich vor allem um Fingerglieder des Hausrindes und zweimal um Mittelhandknochen des Hausschafes. Nur drei Exemplare wurden auf ihre Oberseite mit kleinen Punkten, welche die Verwendung zum Spielen beweisen, verziert. Weitere Exemplare tragen unterschiedliche Spuren von sogar mehrfachen Bohrungen. Daher ihre Funktion den mannigfaltigen Charakter (Anhänger, Pfeifen usw.) haben konnte. Unter den veröffentlichten Funden treten auch fünf Knochen des Hausschweins (Metacarpi von jungen Individuen) mit einem oder zwei Bohrungen, welche relativ häufig in mittelalterlichen Situationen sind, auf. Die Interpretation ihrer Funktion ist unterschiedlich (Knöpfe, rituelle Anhänger, Teil eines Musikinstrumentes).

Die Funde wurden in den Anfang des 13. Jhdts. bis in die 1. Hä. des 17. Jhdts. datiert. Den chronologisch relativ homogenen Fundkomplex aus der 2. Hä. des 13. Jhdts. bildeten gerade die Funde aus dem Platz.

JOSEF ČECHURA

ÚSTAV PRO PRAVĚK A RANOU DOBU DĚJINNOU, FILOZOFICKÁ FAKULTA UK, CELETNÁ 20, 116 36 PRAHA 1

MARTIN VYŠOHLÍD

ARCHAIA, O. S., TRUHLÁŘSKÁ 20, 110 00 PRAHA 1