

Objev kamenného románského paláce na Novém Městě pražském

Petr Juřina

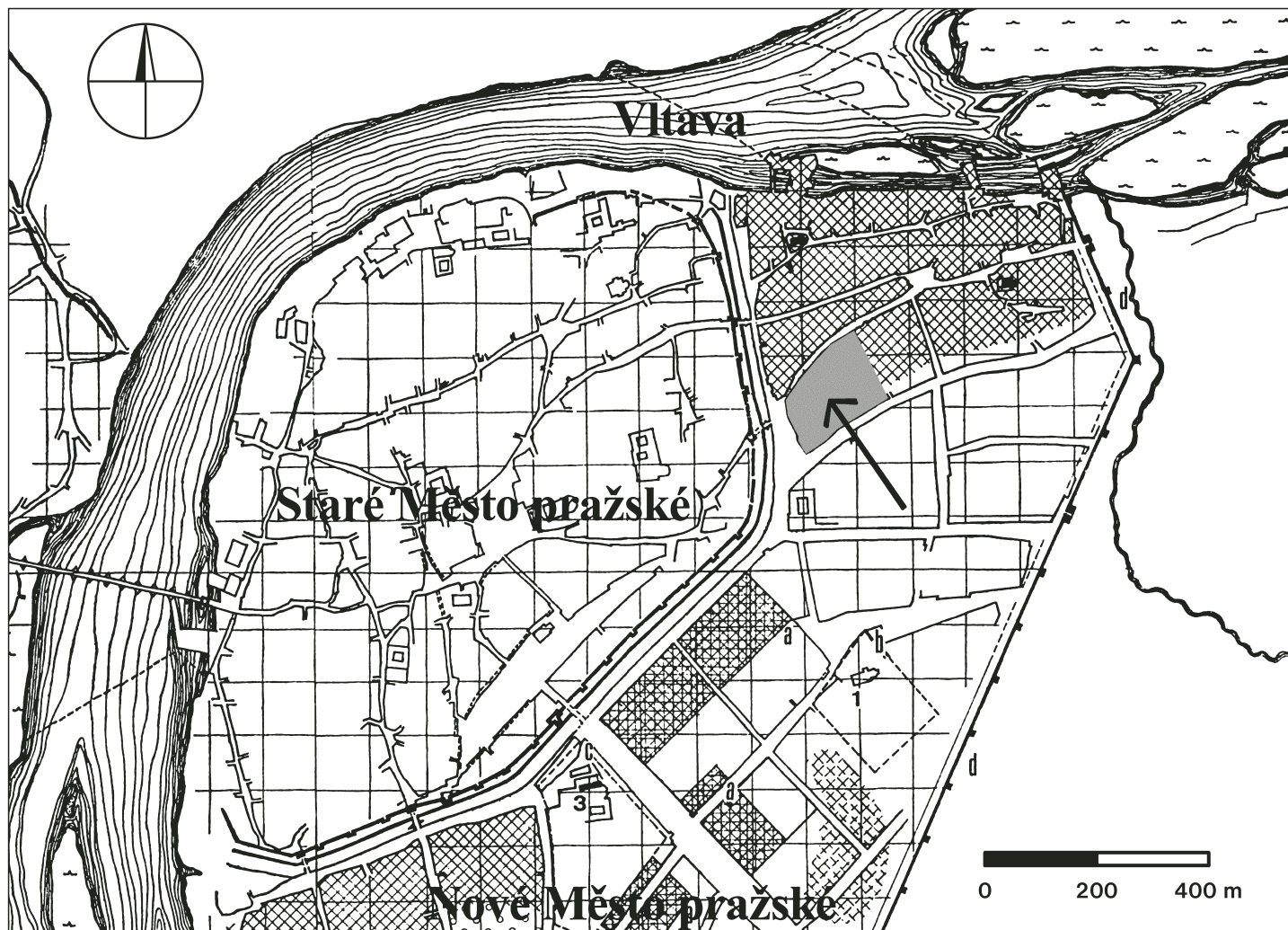
Discovery of a stone Romanesque palace in the Prague New Town

The discovery of Romanesque stone architecture is the biggest surprise of the rescue archaeological excavations in the area of former military barracks in the Náměstí Republiky (Republic Square) in Prague. This “unexpected” find represents a significant element completing the mosaic of our present ideas about how the building coverage of the pre-foundation agglomeration on the right bank of the Vltava River was formed. Yet past excavations in the New Town area had interfered with older conceptions of a scattered settlement pattern bound to the vicinity of sacral buildings, and they led us to an idea about a continuous building coverage of the Prague suburbium that didn't respect the later line of the Old Town walls. This misty suspicion was changed into certainty by the area exposure of an almost complete housing block of the later New Town. The excavation disproved the hypothesis about a sporadic use of that area in the pre-foundation period. Cellars of non-stone houses have been uncovered corresponding in size and architectonic design to the oldest settlement horizons around St. Peter's and St. Clement's Churches. While the occurrence of many representative houses with non-stone construction had generally confirmed our present ideas about the settlement image in this part of town during the 12th century, the discovery of three stone Romanesque buildings including a monumental palace of 25 × 8 m size brought a significant break in our understanding of the extent and character of residential burgher building development in “Romanesque Prague” as a whole.

Objev románské kamenné architektury představuje největší překvapení předstihového archeologického výzkumu v areálu bývalých kasáren Jiřího z Poděbrad na náměstí Republiky v Praze 1 na Novém Městě **1)** (obr. 1). Tento „nečekáný“ nález představuje významný prvek doplňující mozaiku našich dosavadních představ o utváření zástavby předlokační aglomerace v prostoru vltavského pravobřeží. Již předchozí výzkumy v areálu Nového Města narušovaly starší představy o rozptýleném osídlení vázaném na okolí církevních staveb (např. kostel sv. Petra na Poříčí a sv. Klimenta) a vedly nás k myšlence kontinuální zástavby této části pražského suburbia nerespektující pozdější hradební linii Starého Města (Juřina 2005; Kašpar v tisku). Toto nejasné tušení proměnil v jistotu právě rozsáhlý plošný odkryv takřka celé jedné domovní „insuly“ pozdějšího Nového Města. Systematický výzkum jedenáctihektarové plochy vyloučil hypotézu o v předlokačním období sporadicky využívaném prostoru již ve chvíli, kdy byly postupně odkrývány zahluobené partie nekamenných domů, odpovídající svými rozměry i architektonickým řešením právě nejstarším sídelním horizontům v okolí kostelů sv. Petra a sv. Klimenta. Jednotná orientace (odpovídající v zásadě světovým stranám) spolu s jednotnou stavební technikou naznačují existenci ucelené urbanistické koncepce již v této etapě osídlení pražského suburbia. **2)** Pokud však výskyt velkého počtu reprezentativních domů s nekamennou konstrukcí (hrázděnou či roubenou) spíše doplnil naše dosavadní představy o podobě osídlení této části města ve 12. století, objev kamenných románských staveb přinesl výrazný zlom v pohledu na rozsah a koncepci rezidenční obytné výstavby v „románské Praze“ jako celku, který bude třeba nově prostorově definovat.

Obr. 1

Poloha zkoumané plochy v rámci pražské středověké aglomerace.

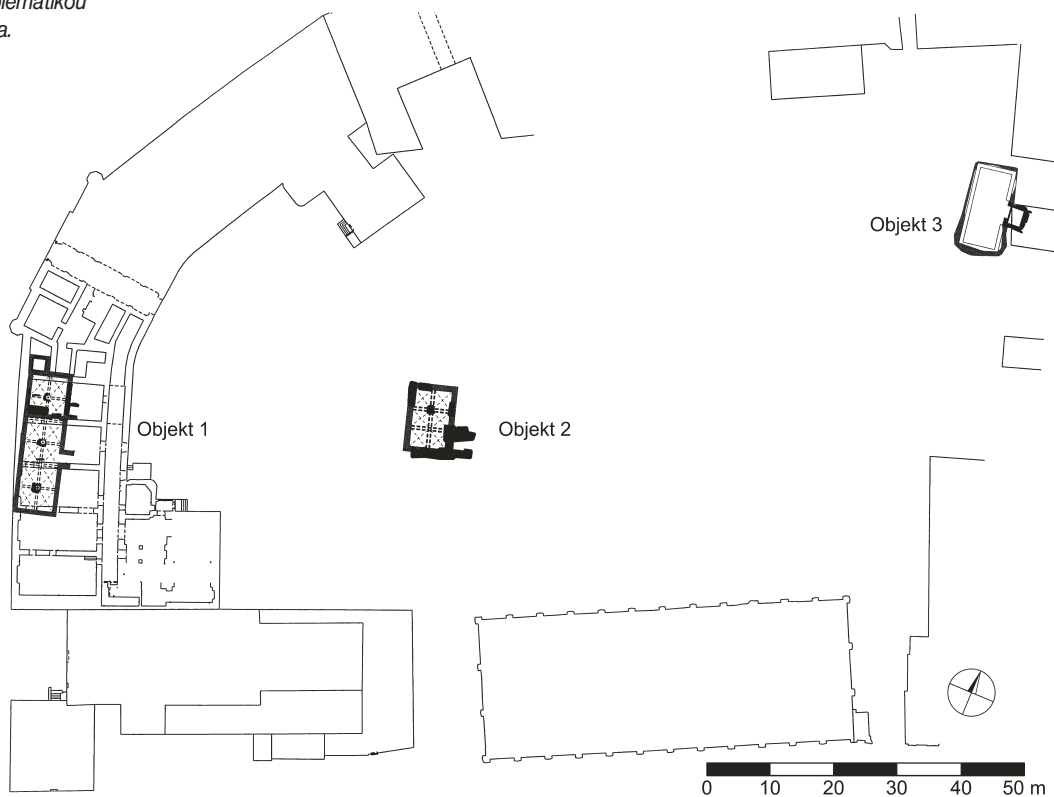


Popis odkrytých terénních situací

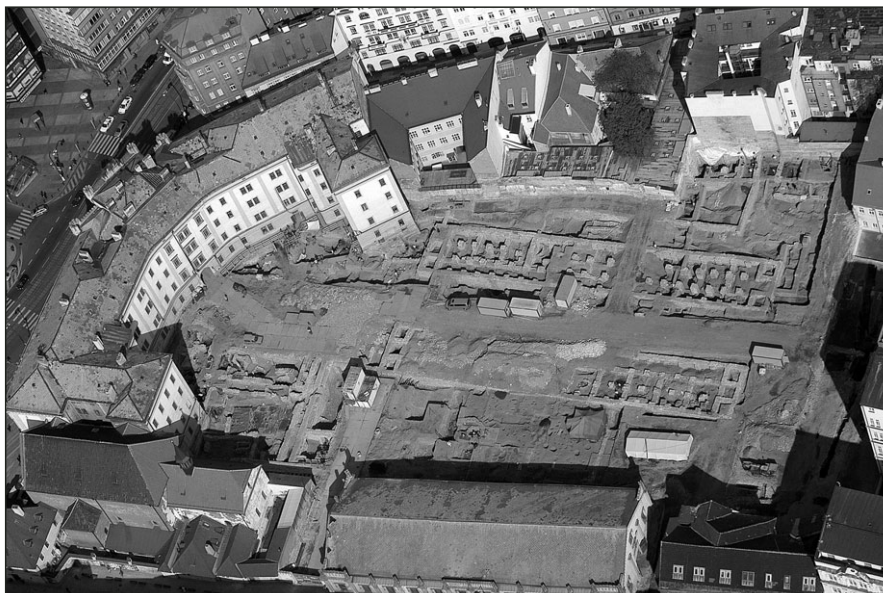
1) Výzkum areálu bývalých kasáren Jiřího z Poděbrad představuje největší plošný odkryv situací městského jádra v dějinách české archeologie (obr. 2). Jeho terénní fáze byla realizována v období od dubna 2003 do června roku 2005 na ploše 1,5 ha, přičemž investorský záměr zde od počátku počítal s kompletní zástavbou celé zkoumané parcely objektem komerčního centra Palladium. Již v rámci příprav bylo jasné, že akci takového rozsahu není možno realizovat kapacitami jediné instituce. Z předběžných jednání (na platformě Pražské archeologické komise a v konfrontaci s požadavky zástupců investora) postupně vykrystalizovala úzká spolupráce hlavního garanta výzkumu – společnosti Archaia o. s. s dalšími institucemi majícími bohaté zkušenosti v oblasti městské archeologie: obecně prospěšnými společnostmi Archaia Praha o. p. s. a Archaia Brno o. p. s. a Národním památkovým ústavem, územním odborným pracovištěm v hlavním městě Praze. Na výzkumu se dále podílely domácí i zahraniční vysoké školy formou praxe svých studentů archeologie (Filozofická fakulta UK Praha, Západočeská univerzita Plzeň, ze zahraničí Łódź a Toruń – Polsko). Rozdělení zkoumané plochy na „institucionální úseky“ umožnilo vedle rozložení „pracovního břemene“ též z odborného hlediska žádoucí různé úhly pohledů na zkoumaný sídelní areál. Současně se však naskytla i jedinečná příležitost ke standardizaci postupů odborných pracovišť zabývajících se problematikou vývoje středověkého a novověkého města.

2) Detailní vyhodnocení této sídelní fáze je předmětem současných analýz náleзовé situace a výše uvedená zjištění je proto třeba chápat jako velmi předběžné shrnutí. Jako orientační musíme chápat též dataci zmíněného sídelního horizontu do doby před polovinou 12. století.

Obr. 3
Rozmístění jednotlivých objektů románského kamenného architektury v rámci celé zkoumané plochy.



Podívejme se nyní na odhalené stavby poněkud detailněji. Již samotné rozmístění této zástavby na zkoumané ploše i její shodná úhlová orientace prokazují ještě očividněji než u výše popsané starší fáze jednotný urbanistický záměr přinejmenším v této části předlokační aglomerace (obr. 3).



Obr. 2
Celkový pohled na zkoumaný areál bývalých kasáren Jiřího z Poděbrad uprostřed letní sezony roku 2004 (foto Jan Šilpoch).

Nejvýhodnější z objektů (č. 3) reprezentuje velmi zajímavý stavební typ, který dosud nebyl na území románské Prahy zaregistrován. Jedná se totiž o pozůstatky rozsáhlého zahloubeného domu (o vnějším rozměru 15 × 8 m) dřevohliněné konstrukce. Zahloubení činilo více než 2 metry od původního povrchu. Interiér byl členěn rozměrnými sloupovými jámami umístěnými jednak po jejím obvodu a také na několika místech dělicích stavbu napříč. Od východu doplňovala půdorys stavby v této kombinaci ojedinělá zděná konstrukce šíjového vstupu, vystavěná románskou stavební technikou z opukových pečlivě opracovaných kvádrů, spojovaných maltovým pojivem. Z tohoto vstupního koridoru se zachovala portálová nika tvořená jedním až čtyřmi řádkami kvádrů a rozměrným opukovým prahem složeným ze dvou částí, na který v šíjovém prostoru navazoval nevelký předsíňový prostor dlážděný opukovými deskami různého formátu. Vnitřní světlost vstupu činila přibližně kolem 1,4 m. Původní patrně kamenný portál se nedochoval. Přístupové schodiště bylo

tvořeno pravděpodobně čtyřmi až pěti schody, které se dochovaly pouze v základovém torzu s jediným osamoceným fragmentem schodového stupně v autentické výšce cca 0,24 m. Obvodové stěny z opukových kvádrů lemovaly vstupní schodiště vyhloubené do přírodního podloží. Vnitřní strukturu kvádríkové stěny šije vyplňovala směs malty a opukové drtě (lité zdivo). (Havrda – Kovář – Omelka – Podliska v tisku)

Druhý kamenný objekt (č. 2) – dvouprostorový dům – odhalil výzkum prakticky uprostřed zkoumané plochy. V tomto případě máme před sebou stavbu s vnitřním rozměrem 5,5 × 9 m a kamennou vstupní šíjí vystupující z domu směrem k východu. Obvodové stěny zůstaly zachovány v torzech dochovaných většinou jen do výše podpodlahové úrovně (nadzemní kvádríkové zdivo pouze v omezeném rozsahu). Pozůstatky původního opěrného systému reprezentuje masivní základ pro nedochovanou patku sloupu v severní třetině dochovaného interiéru. Celou stavbu výrazně porušily základy mladších konstrukcí (klášterní sklep a kasárenská budova) a exploatační písková jáma. (Kašpar – Poledne – Svoboda – Žegklitz v tisku)

Třetí a zároveň nejmonumentálnější z těchto objektů (č. 1), zachycený v interiéru jižního křídla hlavní kasárenské budovy, se nacházel již v prostoru někdejšího náměstí, jehož komunikační horizonty (utvářené od přelomu 13. a 14. století) překrývaly příslušnou stavební destrukci (Juřina – Valkony – Vyšehlid v tisku). Po jejím odstranění se před námi postupně objevovaly základové partie (zahlobené 1,5 m do okolního geologického podloží tvořeného půdním typem nasedajícím na štěrkopískovou říční terasu) rozsáhlého domu. Vedle dvou skvostných pískovcových patek (**obr. 4**) byly postupně odkrývány torzovitě dochované úseky obvodového románského zdiva o celkové délce 25 metrů. Celou situaci bohužel na mnoha místech narušily základy kasárenské budovy z 19. století.

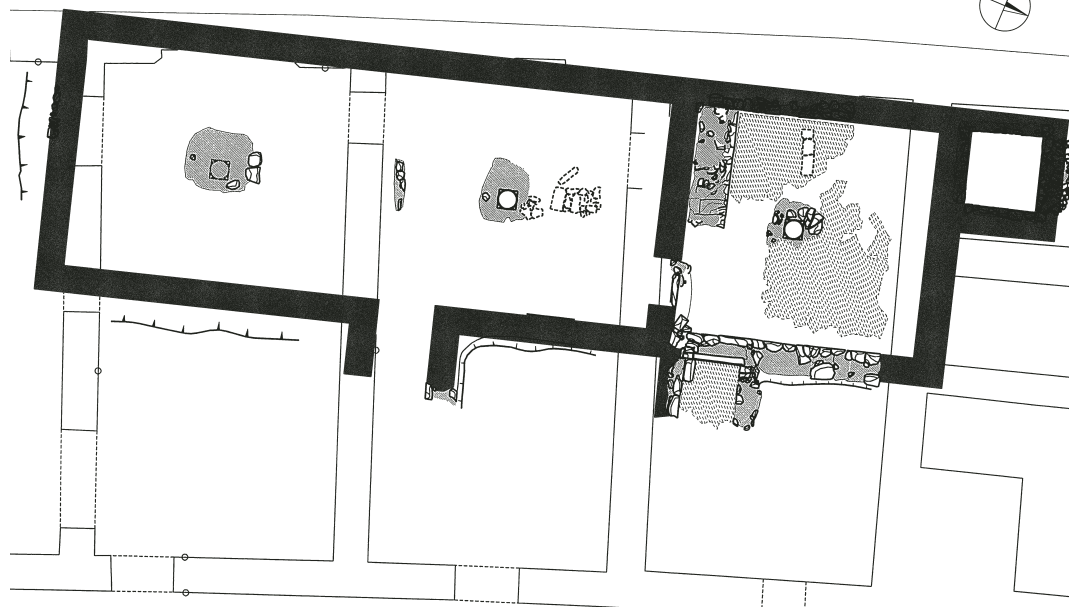


Obr. 4
Patka s drápky v původním uložení. V okolí dochována stavební destrukce včetně jednotlivých článků klenebních pasů.

V současné době (detailní vyhodnocení nálezového celku stále probíhá) můžeme již alespoň v hrubých rysech rekonstruovat celkovou podobu odkrytého objektu. Jednalo se o rozměrnou stavbu palácového typu (půdorysně 25 × 8 metrů!), v níž můžeme zatím rozpoznat dvě oddělené prostory, dvě vstupní šíje a nárožní rizalit.

3) Odhalený proporční systém naznačuje možnost, že původní konstrukce mohla vycházet z koncepce jednoho monumentálního sálu zaklenutého dokonce na 5 sloupů! Teprve v průběhu výstavby či v následné stavební fázi došlo k asymetrickému rozdělení této prostory na dvě samostatné místnosti vložením zděné příčky s dveřním otvorem.

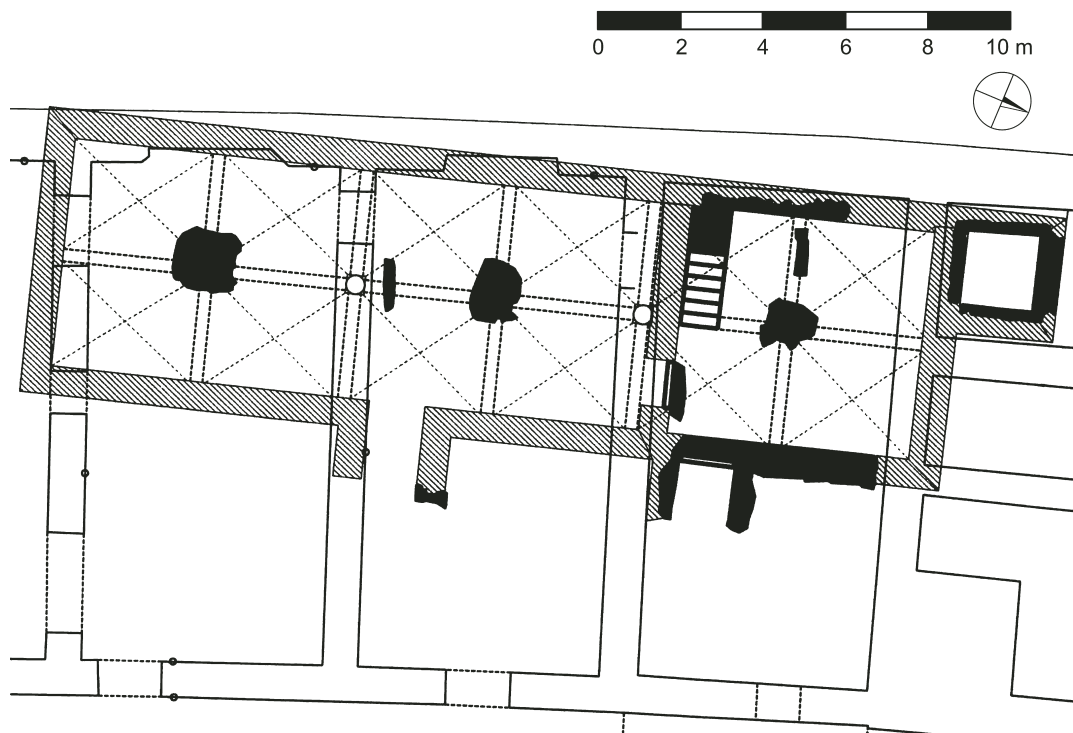
Monumentální sál (cca 5,5 × 14,5 m) v jižní části domu byl zaklenut reprezentativní křížovou klenbou na 3 (dva základy dochovány zcela zjevně a jeden ve fragmentárním torzu) pískovcové sloupy s dekorativními patkami a hlavicemi. Taková prostora nemá dosud mezi pražskými románskými domy žádnou známou paralelu. **3)** Obvodové zdivo této partie domu se sice až na vzácné výjimky nedochovalo, ale její celkové rozměry jsou bezpečně vymezeny jeho negativem dobře patrným zejména na východní a jižní straně. Tyto linie navíc přesně korespondují s tvarem a orientací zdi dosud dochovaných v severní třetině domu. Existenci vstupní šíje ve východní obvodové zdi dokládá vedle negativu její severní stěny též fragment původního zdiva dochovaný na samém východním okraji vstupního koridoru (**obr. 5**).



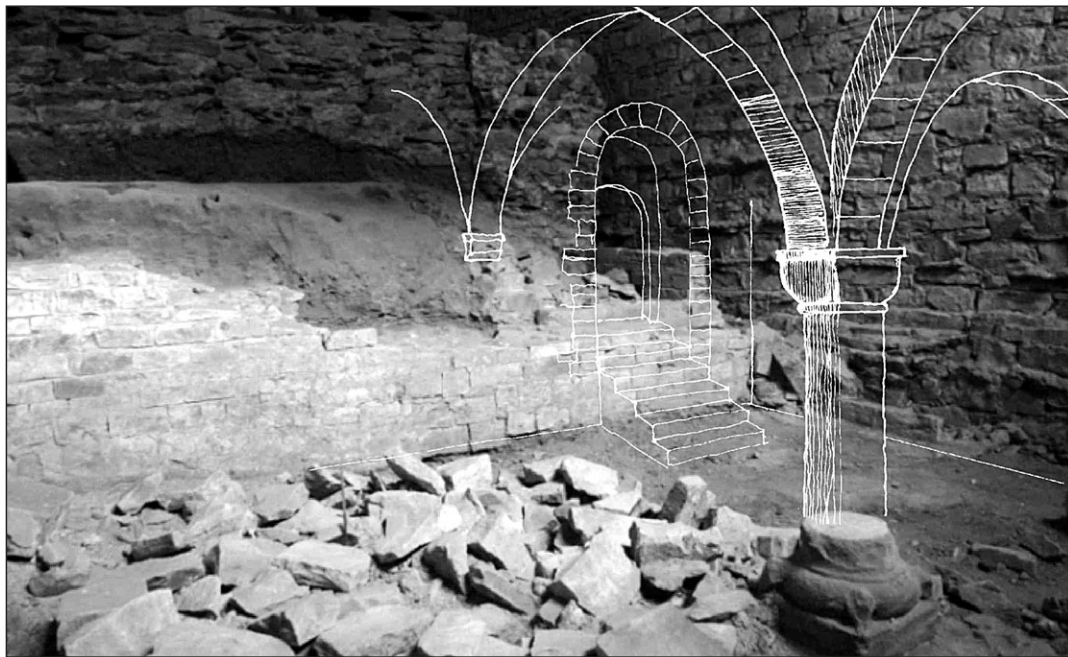
Obr. 5
Půdorys románského paláce s vyznačením dochovaných úseků kvádríkového zdiva.

Severně od sálu došlo k odhalení obvodových zdí sousední oddělené místnosti (5,5 × 6 m), z níž se zachovalo obvodové zdivo místy až do výše 1,5 m nad původní podlahou (**obr. 7**). Všechny zachycené zdi představují ukázkový příklad dobové stavební techniky s pohledovým uplatněním kvádříkového zdiva na vnitřní lici. Dochované partie této prostoty naznačují její tranzitní charakter v rámci uvažovaného komunikačního schématu domu. Vstupní šíje s dochovaným prahem a základy vstupní niky (na obou stěnách zůstalo několik rádků kvádříkového zdiva) vede od východu z oblasti předpokládaného dvorního prostranství. Torzo dalšího prahu při jihovýchodním nároží místnosti ukazuje na důstojný vstup do sousední reprezentační prostoty. Předmětem současného detailního studia je mimo jiné i způsob propojení celého suterénu s nadzemními partiemi paláce. K západní obvodové stěně byl totiž na spáru přizděn rozsáhlý blok zdiva, považovaný původně za příčku oddělující menší z místností od výše zmíněného sálu. Detailní průzkum však odhalil skutečnost, že pohledovou funkci plnila pouze severní líc stěny, zatímco jižní musela být přizděna k nedochované konstrukci se shodnou orientací. Stupňovité uspořádání dochovaného zdiva nás vede k domněnce o schodišti přizděném k severní lici vlastní příčné zdi, která však byla odstraněna v souvislosti s hloubením základů stávající kasárenské budovy. Vlastní schodnice se nám sice nedochovaly, ale o jejich rozměrech a uložení vypovídají dochované partie schodiškové rampy. Podobné řešení komunikační spojnice mezi dvěma podlažími nemá dosud mezi pražskými románskými domy známou paralelu,

Obr. 6
Půdorys paláce s rekonstrukcí
původního klenebního systému.



Obr. 7
Pohled do interiéru severní místnosti
s náznakovou rekonstrukcí
původního stavu



obdobné konstrukce však známe ze západoevropského městského prostředí (Scelles 1994, fig. 15, 46, 71). Uprostřed této místnosti byla nalezena další pískovcová patka s drápkou jako doklad někdejšího podpůrného sloupu. Obdobně jako v případě sousedního sálu máme i mezi zdejší stavební destrukcí zastoupeny jednotlivé prvky původního klenebního pasu. Tyto opukové fragmenty potvrzují jednotný způsob zaklenutí celého suterénního prostoru zkoumaného paláce (obr. 6).

4) Kapacita zahlučené partie jímky činila 67 hektolitrů, čímž se blíží obsahu (75 hektolitrů) druhé známé jímky u domu 16/lb v ulici U Radnice (Dragoun – Škabrada – Tryml 2002, 42–65).

Poslední výzkumná sezona přinesla zajímavé upřesnění celkové půdorysné dispozice popisovaného objektu. Nečekaný objev představuje především k severozápadnímu nároží paláce přistavěná šachta čtvercového půdorysu (1,8 × 1,8 m – t. j. 6 × 6 stop). Tento vyzděný prostor, zbudovaný opět technikou kvádríkového zdíva, se zachoval neporušený od úrovně původního povrchu do hloubky 4,5 m. Zasaňuje tedy o 2,5 m hlouběji než vlastní prostory paláce. **4)** Prozatím je tento netypický prvek interpretován jako záchodová jímka, což by představovalo teprve druhý exemplář stavby tohoto druhu objevený na území románské Prahy. Její obsah navíc reprezentuje jediné dochované souvrství, jehož vznik se váže k době užívání objektu.

Zajímavé skutečnosti vyvstaly také v souvislosti s prověřením proporčního systému celé stavby. Pokud totiž promítneme do odkrytých konstrukcí délku římské stopy (0,296 m), dojdeme k velmi zajímavým výsledkům. Vzdálenosti mezi osami dochovaných sloupových patek činí rovných 24 stop (původní distance mezi sousedními sloupy tedy 12 stop) a šířka interiéru 18 stop! Tyto hodnoty vhodně doplňují vzdálenosti 30 stop naměřené u diagonálních linií klenebních polí. Také celková délka palácového interiéru se svými 72 stopami dobře koresponduje jak se stopovým měřítkem, tak i s celočíselným poměrem šířky paláce s jeho délkou – 1:4. Zjištěné skutečnosti dobře zapadají do představy odvození proporci interiérových prostor pražských románských domů od rozměrů vnitřních pomocných dřevěných konstrukcí, které vycházely právě z výše uvedeného modulu římské stopy. Není bez zajímavosti, že výrazné uplatnění zjištěné délkové jednotky se předpokládá především u staršího stavebního horizontu pražských románských domů (Dragoun – Škabrada – Tryml 2002, 333–334; Muk 1986, 267–270).

Časové zařazení stavby

Celou stavbu je možno rámcově datovat do 2. poloviny 12. století, respektive jeho poslední třetiny. Vedle konstrukčního schématu, architektonických detailů a archeologického kontextu nám toto časové zařazení potvrzují i tři mincovní nálezy z obsahu výše zmíněné jímky. Podle předběžného vyhodnocení se jedná zřejmě o dva dobové „falzifikáty“ denárových ražeb z poslední třetiny 12. století **5)** a jeden denár moravské proveniencí z přelomu 12. a 13. století. **6)** Zánik stavby pak předběžně spojujeme (stejně jako v případě zbývajících dvou domů) s výstavbou hradeb Starého Města pražského ve třicátých letech 13. století.

5) Z období královské vlády Vladislava II.

6) Předběžné určení mincovního souboru provedl J. Militký.

Tomu napovídá i způsob zániku celého paláce, který vykazuje zřetelné stopy cílené demolice. V první fázi byla ze suterénních prostor odstraněna dlažba a teprve následně pobořeny klenby. Skladba stavební suti, která zaplnila zahlučené partie domu, navíc vykazuje jasné stopy exploatace výraznějších stavebních prvků bezprostředně po stržení stavby. Vedle dřívků a hlavic pískovcových sloupů zmizela totiž z původního uložení i většina opracovaných opukových kvádríků obvodových zděných konstrukcí. Dochované pískovcové patky sloupů snad zachránilo vedle mohutné suťové vrstvy i pevné ukotvení v lité podezdívce. Zbývající terénní deprese po uvedeném románském paláci byla zaplněna souvrstvím odpadního charakteru již před koncem 13. století a v době lokace novoměstských parcel již neměla možnost ovlivnit dispozici nově vznikající zástavby.

K významu nově objevené palácové stavby

Výše uvedené skutečnosti vypovídají o zcela mimořádném postavení odhalené palácové stavby v kontextu celého souboru dosud známé kamenné románské architektury v Praze. Celková dispozice, zejména rozvržení prvků opěrného systému, svědčí o velkorysém pojetém projektu městského rezidenčního domu. Pokud vycházíme z opodstatněné hypotézy o původním rozvržení zaklenutého prostoru na pět sloupových podpěr, máme před sebou objekt, ke kterému neexistuje v našem kulturním prostředí žádná známá paralela. Jeho význam však podtrhuje i skutečnost, že z téměř osmdesátky dosud známých románských domů v pražském suburbii byl palácový charakter příznám maximálně třem stavbám (Dragoun – Škabrada – Tryml 2002, 357–358). Na rozdíl od „konkurenčního“ objektu č. p. 222/I z Řetězové ulice vykazuje náš palác některé specifické rysy, které jej řadí blíže typické stavební technice ostatních měšťanských domů. Jedná se zejména o koncepci počítající již od počátku se zaklenutím celého polozapuštěného podlaží. Dalším typickým prvkem je využití poměrně subtilních a jednoduše elegantních klenebních pasů o šíři jedné stopy. Oproti svým paralelám známým z území pozdějšího Starého Města zde byly ovšem využity mnohem velkoryseji.

7) Učebnicovým příkladem je zde Litovická tvrz – rezidenční objekt pražského biskupa Jana IV. z Dražic ze 30. let 14. století. Její architektonická koncepce byla dílem zahraničního stavitele Viléma z Avignonu (Rykl 1995, 49–71).

I když nemáme k dispozici žádný podstatný fragment původního domovního mobiliáře, o vysoké úrovni bydlení vypovídá již sama existence záchodového rizalitu v severozápadním nároží paláce. Podobná zařízení se objevují u nejvýznamnějších panských sídel až o dobrých sto padesát let později. **7)** Důležitým vypovídacím prvkem se stal též vlastní obsah příslušné jímky uvedeného hygienického zařízení. V jejím zásypu odhalil totiž výzkum vedle drobných fragmentů importovaných skleněných a glazovaných keramických nádob též zlomky plochého skla a oloveného rámečku interpretované jako pozůstatky vitráže s pravděpodobně šestihrannými jednotlivými segmenty. V tom případě máme před sebou zřejmě nejstarší tuzemský doklad přítomnosti zaskleného okna v profánním objektu.

Na závěr musíme opět zdůraznit stále ještě probíhající vyhodnocování výše popsanych terénních situací. Pevně věříme, že detailní analýza nálezu celku včetně vyhodnocení okolních sídelních aktivit přinese další zajímavé informace, které doplní naše dosavadní představy o životě v pražském suburbii 12. a 13. století. Již dnes je však jisté jedno – sama přítomnost mimořádné palácové stavby na zkoumaném území nás nutí přehodnotit jeho význam v rámci celé předlokační aglomerace.

Literatura

BUREŠ, M. – KAŠPAR, V. – VAŘEKA, P. 2000

Nálezy skla z poslední etapy výzkumu sídlištního areálu u kostela sv. Petra na Novém Městě pražském, Historické sklo 2, 17–27.

DRAGOUN, Z. 2002

Praha 885–1310, Praha.

DRAGOUN, Z. – ŠKABRADA, J. – TRYML, M. 2002

Románské domy v Praze, Praha.

HAVRDA, J. – KOVÁŘ, M. – OMELKA, M. – PODLIŠKA, J. V TISKU

Náměstí Republiky – výzkum areálu bývalých kasáren Jiřího z Poděbrad (úsek NPÚ), Pražský sborník historický 34.

JUŘINA, P. 2005

Předlokační zástavba v Klimentské ulici na Novém Městě Pražském, Forum urbes medii aevi II, 148–155.

JUŘINA, P. – VALKONY, J. – VYŠOHLÍD, M. V TISKU

Náměstí Republiky – výzkum areálu bývalých kasáren Jiřího z Poděbrad (úsek Archaia o. s.), Pražský sborník historický 34.

KAŠPAR, V.

Dřevo, hlína, kámen a malta – proměny zástavby Nového Města pražského. Nепublikovaný rukopis v archivu autora.

KAŠPAR, V. – POLEDNE, J. – SVOBODA, K. – ŽEGKLITZ, J. V TISKU

Náměstí Republiky – výzkum areálu bývalých kasáren Jiřího z Poděbrad (úsek Archaia Praha o. p. s.), Pražský sborník historický 34.

LORENC, V. 1974

Nové Město pražské, Praha.

MUK, J. 1986

Numerická interpretace pražských románských domů, Archaeologia historica 11, 267–270.

RYKL, M. 1995

Litovice – hloubkový průzkum tvrže, Průzkumy památek I/95, 49–71.

SCELLES, M. 1994

Structure Urbaine et Architecture Civile de Cahors aux XII, XIII et XIV Siecles, Universite de Toulouse – Le Mirail.

VAŘEKA, P. 2002

Zahloubené stavby v českých městech vrcholného středověku – zemnice nebo suterény. Archeologie nenalézaného, Plzeň.

Entdeckung eines steinernen romanischen Palastes in der Prager Neustadt

Entdeckung der romanischen Steinarchitektur repräsentiert die größte Überraschung der archäologischen Vorgrabung im Areal der ehemaligen Kaserne des Georg von Podiebrad auf Náměstí Republiky (Platz der Republik) in Prag 1, Neustadt. Dieser Befund ist ein wichtiges Ergänzungselement des Mosaiks unserer Vorstellungen über die Baugestaltung der Vorlokations-Agglomeration am rechten Moldauufer. Bereits einige von den früheren Grabungen haben unsere Vorstellungen über Streusiedlungen in der Nahumgebung von kirchlichen Bauten gestört und sie führten uns zur Idee einer kontinuierlichen Bebauung des Prager Suburbiums ohne Rücksicht auf die spätere Linie der Altstadt-Mauern. Diese graue Ahnung wurde zur Sicherheit gerade dank der ausgedehnten Flächenabdeckung von einer beinahe kompletten Hausinsula der späteren Neustadt. Die Untersuchung der Eineinhalbhektar-Fläche hat die Hypothese über einen in der Vorlokationszeit sporadisch benutzten Raum bereits in dem Moment ausgeschlossen, als nach und nach die eingetieften Partien der nichtsteinernen Häuser ans Licht gekommen sind, mit ihren Ausmaßen und architektonischem Plan gerade den ältesten Siedlungshorizonten rund um die Kirchen des Hl. Peter und Kliment entsprechend. Die einheitliche Orientierung und Bautechnik deuten auf die Existenz einer vollständigen urbanistischen Konzeption hin bereits zu dieser Etappe der Besiedlung des Prager Suburbiums. Während aber das Vorkommen von repräsentativen Häusern von nichtsteinerner Konstruktion eher unsere bisherigen Vorstellungen über das Siedlungsbild dieses Stadtteiles im 12. Jahrhundert ergänzt hat, brachte die Entdeckung von drei romanischen Steinbauten einen deutlichen Wandel in der Anschauung auf Umfang und Konzeption des Residenzausbaus im „romanischen Prag“ als Komplex, der räumlich neu definiert werden muss.

Das monumentalste von den drei freigelegten Objekten (Nr. 1) erfasst im Innenraum des Südflügels vom Kaserne-Hauptgebäude befand sich schon im Raum des ehemaligen Stadtplatzes, dessen Kommunikationshorizonte die betreffende Baudestruktion überdeckt haben. Nach deren Abtragung erschienen vor uns schrittweise die Fundamentpartien eines großangelegten Hauses. Neben zwei Säulenfüßen aus Sandstein wurden nach und nach die fragmentarisch erhaltenen Abschnitte einer romanischen Umfassungsmauer in einer Gesamtlänge von 25 m freigelegt. Die ganze Situation wurde leider an mehreren Stellen durch das Fundament des Kaserne-Gebäudes aus dem 19. Jahrhundert gestört. Heutzutage können wir bereits wenigstens in groben Rissen das Gesamtbild des abgedeckten Objektes rekonstruieren. Es handelte sich um ein ausgedehntes Gebäude vom Palast-ähnlichem Typ (im Grundriss 25 × 8 m!), in dem vorerst zwei getrennte Räume, zwei Halseingänge und ein Eckrisalit erkennbar sind. Das freigelegte Proportionssystem deutet an, dass die Urkonstruktion aus der Konzeption eines monumentalen Saals ausgehen könnte, der sogar auf 5 Säulen (!) eingewölbt war. Erst im Laufe des Aufbaus oder während der nachfolgenden Bauphase kam es zu einer asymmetrischen Aufteilung dieses Raumes in zwei separate Räumlichkeiten durch die Einsetzung einer gemauerten Scheidewand mit Türöffnung.

Der monumentale Saal (5,5 × 14,5 m) im Südteil des Hauses war mit einem repräsentativen Kreuzgewölbe auf drei Sandsteinsäulen mit dekorativen Füßen und Köpfen eingewölbt. Solch eine Räumlichkeit besitzt keine bekannte Parallele unter den Prager romanischen Häusern. Die Umfassungsmauer von dieser Hauspartie blieb zwar kaum erhalten, ihre Ausmaße sind jedoch dank dem Mauer negativ sicher abgegrenzt und gut verfolgbar vor allem auf der Ost- und Südseite. Die Existenz eines Halseingangs in der östlichen Umfassungswand ist auch durch ein Fragment der ursprünglichen Mauer belegt, erhalten am östlichsten Rand des Eingangskorridors. Nördlich des Saals konnten die Umfassungswände vom abgetrennten Nachbarraum (5,5 × 6 m) erfasst werden, von dem die Umfassungsmauer stellenweise bis zu 1,5 m über dem ursprünglichen Fußboden erhalten blieb. Alle erfassten Wände repräsentieren ein exemplarisches Beispiel der zeitgemäßen Bautechnik mit Anwendung von Quadermauerwerk auf der inneren Schauseite. Die erhaltenen Partien von diesem Raum deuten seinen Transitcharakter im Rahmen des überlegten Kommunikationsschemas des Hauses an. Der

Halseingang mit erhaltener Schwelle und dem Fundament einer Eingangsnische mit einigen Reihen der Quadermauer führt vom Osten aus dem vorausgesetzten Hofraum her. Torso einer weiteren Schwelle in der Südostecke des Raumes deutet auf einen würdigen Eingang in den Nachbarsaal hin. Das Objekt des heutigen Detailstudiums ist u. a. auch die Art der Verbindung des ganzen Souterrains mit oberirdischen Partien des Palastes. Zur westlichen Umfassungsmauer wurde nämlich ein großer Mauerblock auf die Fuge angebaut und dessen stufenartige Gestaltung führt uns zur Annahme über eine Treppe zugebaut zur nördlichen Frontseite der eigentlichen Querwand, die jedoch im Zusammenhang mit dem Kaserne-Aufbau entfernt wurde. Solche Auffassung der Kommunikationsverbindung zwischen zwei Geschossen besitzt keine bekannte Parallele unter den Prager romanischen Häusern, ähnliche Konstruktionen kennen wir jedoch aus dem westeuropäischen Stadtmilieu. Im Zentrum des Raumes fand man einen Sandstein-Säulenfuß mit Eckkrallen als Beleg einer Stützsäule. Ähnlich wie im Fall des Nachbarsaals sind auch in hiesiger Baudestruktion einzelne Elemente des ursprünglichen Gewölbebandes vertreten. Diese Plänenfragmente bestätigen die einheitliche Art der Einwölbung des ganzen Souterrain-Raumes vom untersuchten Palast. Die letzte Grabungssaison brachte eine interessante Präzisierung der gesamten Grundriss-Disposition des beschriebenen Objektes. Eine unerwartete Entdeckung ist vor allem der Schacht von quadratischem Grundriss (1,8 × 1,8 m) angebaut zur Nordwestecke des Palastes. Der gemauerte Raum, wieder in Technik der Quadermauer erbaut, blieb intakt vom ursprünglichen Oberflächenniveau herab bis zu der Tiefe von 4,5 m. Diese einzigartige Abort-Senkgrube repräsentiert erst das zweite Bauexemplar dieser Art entdeckt auf dem Territorium von romanischem Prag.

Interessante Tatsachen erschienen auch im Zusammenhang mit der Überprüfung des Proportionensystems vom ganzen Gebäude. Falls wir nämlich auf die freigelegten Konstruktionen die Länge des römischen Fußes (0,296 m) projizieren, kommen wir zu sehr interessanten Ergebnissen. Die Entfernung zwischen den Achsen der erhaltenen Säulenfüße beträgt genau 24 Fuß (Originaldistanz von Nachbarsäulen ist 12 Fuß) und die Breite des Innenraumes 18 Fuß! Diese Werte werden entsprechend durch die 30 Fuß-Entfernungen ergänzt, die an Diagonallinien der Gewölbejoche gemessen wurden. Die Gesamtlänge des Palastinterieurs von 72 Fuß korrespondiert gut sowohl mit dem Fuß-Maßstab als auch mit dem ganzzahligen Verhältnis der Palastbreite zu -länge – 1:4. Die festgestellten Tatsachen passen gut zur Vorstellung über die Ableitung der Proportionen von Innenräumen der Prager romanischen Häuser von den Ausmaßen der inneren hölzernen Behelfskonstruktionen, die gerade von dem obengesagten Modul des römischen Fußes ausgingen. Das ganze Gebäude ist rahmenhaft in die 2. Hälfte des 12. Jahrhunderts datierbar. Neben den architektonischen Details und dem archäologischen Kontext wird diese Zeiteinsetzung auch von drei Münzen aus der Senkgrube-Füllung bestätigt. Es handelt sich um Denar-Prägungen aus dem letzten Drittel des 12. Jahrhunderts. Den Hausuntergang verbinden wir vorläufig mit dem Aufbau der Altstadt-Mauern in den 30er Jahren des 13. Jahrhunderts. Es wird auch durch die Art des Untergangs vom gesamten Palast angedeutet, der deutliche Spuren eines gezielten Abbruchs aufweist. In der ersten Phase wurde die Pflasterung entfernt und erst nachfolgend die Wölbungen abgerissen. Die Zusammensetzung des Bauschutts weist klare Spuren der Exploitation von deutlicheren Bauelementen auf, unmittelbar nach dem Abriss des Gebäudes. Neben den Sandstein-Säulen verschwanden von der ursprünglichen Lage auch die meisten bearbeiteten Plänenquader der Umfassungswände. Die erhaltenen Sandstein-Säulenfüße wurden wohl dank ihrer festen Verankerung in gegossener Untermauerung gerettet.

Die obengesagten Tatsachen zeugen von einem ganz außergewöhnlichen Status des entdeckten Palastgebäudes im Rahmen des gesamten Komplexes der bisher bekannten steinernen romanischen Architektur in Prag. Die Gesamtdisposition, vor allem die Anordnung von Elementen des Stützsystems, zeugt von einem großzügig aufgefassten Projekt des Residenzhauses. Falls wir von der berechtigten Hypothese über die Urgestaltung des eingewölbten Raumes auf fünf Säulen ausgehen, haben wir ein Objekt vor uns, das in unserem Kulturmilieu keine bekannte Parallele besitzt. Seine Bedeutung wird auch durch die Tatsache unterstrichen, dass von den beinahe achtzig bisher bekannten romanischen Häusern im Prager Suburbium der Palast-Charakter höchstens drei Gebäuden zuerkannt wurde. Im Gegensatz zu Objekt Nr. 222 in der Řetězová Str. weist unser Palast einige spezifische Züge auf, die ihn näher zur typischen Bautechnik der anderen Bürgerhäuser reiht. Neben der Konzeption, die schon seit Anfang mit der Einwölbung des gesamten halbeingesenkten Untergeschosses rechnet ist das auch die Verwendung von relativ subtilen und einfach eleganten Gewölbebänden. Entgegen den Parallelen aus dem Territorium der späteren Altstadt wurden sie hier jedoch viel großzügiger benutzt. Über einen hohen Wohnstandard zeugt allein die Existenz vom Abort-Risalit an der Nordwestecke des Palastes. Ähnliche Anlagen erscheinen in den bedeutendsten Herrensitzen erst gut 150 Jahre später. Zu einem wichtigen Aussageelement wurde auch der eigentliche Inhalt der betreffenden Senkgrube. In deren Füllung hat die Grabung neben Fragmenten von importierten Glasgefäßen und glasierten Keramikgefäßen auch Bruchstücke von Flachglas und Bleirahmen entdeckt, interpretiert als Reste einer Vitrage vermutlich mit sechseckigen Segmenten – wahrscheinlich der älteste heimische Beleg des Vorkommens von einem Glasfenster im profanen Bauobjekt.

Wir glauben fest, dass die Detailanalyse des Befundes einschließlich der Auswertung von umliegenden Siedlungsaktivitäten weitere interessante Informationen liefern wird, die unsere bisherige Vorstellungen über das Leben im Prager Suburbium des 12./13. Jahrhunderts ergänzen werden. Schon heute ist aber eins sicher – allein die Anwesenheit des außergewöhnlichen Palastgebäudes auf untersuchtem Territorium zwingt uns dessen Bedeutung im Rahmen der gesamten Vorlokations-Agglomeration umzuwerten.

Bildbeschreibungen

Abb. 1
Lage der untersuchten Fläche im
Rahmen der Prager mittelalterlichen
Agglomeration.

Abb. 2
Gesamtansicht des zu erforschenden
Areal der ehemaligen Jiří von
Poděbrady-Kaserne inmitten der
Sommersaison 2004.
(Foto Jan Šilpoch)

Abb. 3
Verteilung einzelner Objekte
der romanischen Steinarchitektur
im Rahmen der Grabungsfläche.

Abb. 4
Krallenfuß in situ. In der Nähe
die Baudestruktion einschließlich
einzelner Elemente der Gewölbegurte.

Abb. 5
Grundriß des romanischen Palastes
mit Bezeichnung erhaltener Abschnitte
des Quadermauerwerks.

Abb. 6
Palastgrundriß mit der
Rekonstruktion des ursprünglichen
Gewölbesystems.

Abb. 7
Blick in das Interieur des Nordraums
mit angedeuteter Rekonstruktion
des Originalzustands.