

# KERAMICKÉ A PORCELÁNOVÉ DÝMKY Z MALÉ STRANY

MARTIN VYŠOHLÍD

Analýza nálezů 44 zlomků keramických a porcelánových dýmek ze dvou rozsáhlých archeologických výzkumů v prostoru Malé Strany. Na základě zhodnocení jejich podoby, výzdoby, zpracování a způsobu výroby jsou jednotlivé dýmky zařazeny do konkrétních výrobních okruhů i do širšího kontextu evropské produkce dýmek v průběhu 17.–20. století.

The analysis of 44 fragments of ceramic and porcelain tobacco pipes from two extensive archaeological excavations in the area of Malá Strana. According to their form, decoration, and production style the pipes are placed in firmly defined production areas, as well as within the wider European pipe production context of the 17<sup>th</sup>–20<sup>th</sup> century.

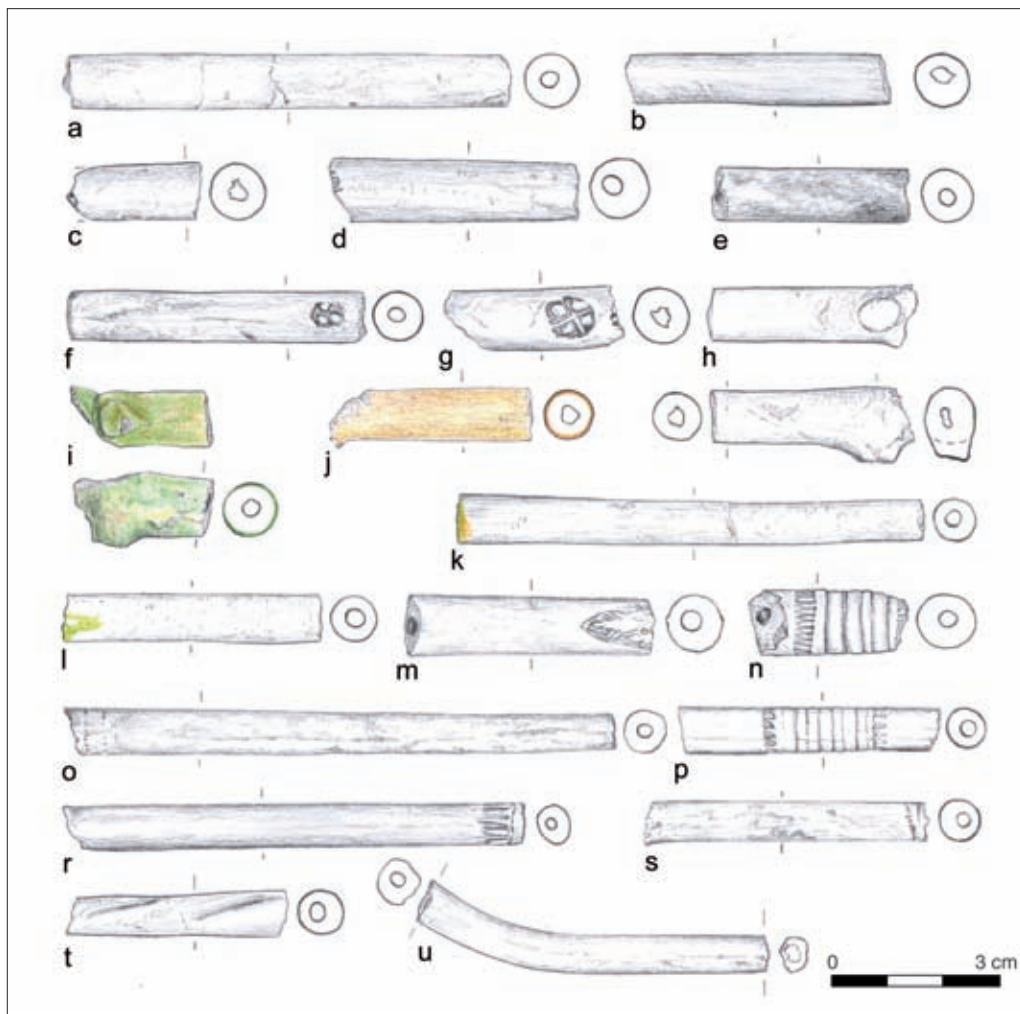
**Klíčová slova** — keramické dýmky – novovek – datování – výroba – Praha-Malá Strana – Čechy

V našem středoevropském regionu se v závěru 20. století a na počátku 21. století začíná více prosazovat také zájem o archeologii postmedieválního období. Rozvoj tohoto zájmu s sebou nese mimo jiné snahu o orientaci v jednotlivých složkách hmotné kultury tohoto období. Jednu z jejích nejfrekventovanějších položek zastoupenou v archeologických nálezech tvoří zlomky keramiky, reprezentující pozůstatky po velmi široké škále výrobků. Zajímavou, i když okrajovou, položku mezi nimi představují keramické dýmky, objevující se v západní Evropě nejdříve v 2. polovině 16. století a na našem území někdy před polovinou století následujícího. Rozsáhlé záchranné archeologické výzkumy v Praze, především v prostoru Nového Města pražského, umožnily (díky velkému počtu nalezených dýmek a jejich rozmanitosti) rozvoj našeho poznání této části materiální kultury post-medieválního období (VYŠOHLÍD 2007; 2008; 2009). Z mimopražských výzkumů jsou doposud publikovány pouze jednotlivé nálezy (FRÖLICH 1989, 47, 50; ŽEGKLITZ 2007, 163–164; WALDHAUSER 2009, 21–22). Kombinace archeologických nálezů a informací z písemných pramenů může přinést mnohá zajímavá zjištění nejen z oblasti výroby a distribuce dýmek, ale i sociálně-ekonomického kontextu šíření tabáku mezi obyvateli našich zemí především v průběhu 17. a 18. století. Stranou nemůže zůstat ani možnost využití dýmek k přesnější dataci archeologických kontextů, ve kterých byly nalezeny. Úkolem předkládaného příspěvku by mělo být zejména rozšíření počtu publikovaných nálezů z území Prahy a poskytnutí datovacích opor a analogií.

V letech 2003–2007 realizoval NPÚ v hl. m. Praze v prostoru Malé Strany, mimo mnoha menších archeologických akcí, také dva rozsáhlé archeologické odkryvy – v areálu Senátu ČR (Valdštejnská čp. 154/III–Kolowratský palác, č. výzkumu 3/03 a 3/04) a v prostorách bývalého augustiniánského kláštera sv. Tomáše (Letenská čp. 28–33/III, č. výzkumu 2006/12 a 2007/12; vedoucí obou výzkumů J. Čiháková). Obě výzkumné akce poskytly také nevelké množství keramických a porcelánových dýmek, které byly součástí nejmladších zachycených archeologických situací ze 17.–20. století. Vzhledem k tomu, že jde o soubory velmi podobné, mohou být zhodnoceny společně. Výsledný soubor tvoří 44 zlomků dýmek, z nichž plných 59% (26 ks) představují drobné fragmenty troubelí jednoduchých keramických dýmek (hlavička dýmky a její troubel–kouřovod tvoří jeden neoddělitelný celek). Polovina z těchto troubelí nesla výzdobu nebo byla glazována a jejich informační potenciál je tak vyšší než u drobných nezdobených zlomků. Jednoduché dýmky tvoří 66% (29 ks) nálezů, dvojdílné dýmky 20% (9 ks), trojdílné dýmky 9% (4 ks) a u dvou zlomků nebylo určení možné. Nálezy lze rozdělit do třech základních časových horizontů – do 2. poloviny 17. století, do 18. století a do 2. poloviny 19. století až 1. třetiny 20. století.

**Nejstarší výrobky** spadají do 2. poloviny 17. století (některé z nich snad již do přelomu 2. a 3. třetiny 17. století). V tomto období byly na našem území používány pro kouření tabáku pouze jednoduché dýmky, které jsou v tomto malostranském souboru zastoupeny téměř výhradně drobnými zlomky troubelí reprezentujících tzv. středoevropský výrobní okruh (obr. 1.a–l). Tímto termínem je označován poměrně široký region střední Evropy (Čechy, Slezsko, Sasko, Sasko-Anhaltsko, Braniborsko, Durynsko a Bavorsko), kde jsou nalézány dýmky, pro které jsou charakteristické stejné nebo podobné výrobní postupy, odlišné od typické produkce západoevropské (KLUTTIG-ALTMANN/MEHLER 2007; MEHLER 2009). Na základě tvarosloví a výzdobných motivů je možné tuto širokou skupinu výrobků dále dělit do několika dalších okruhů, nicméně jejich přesná geneze a především místa výroby nejsou doposud detailněji poznána (VYŠOHLÍD 2009, 970–974).

**Obr. 1.** Troubele jednodílných dýmek ze 17. a 18. století ze středo-evropské (a–l) a západoevropské (m–u) produkce (kresby S. Svatošová, 2008).



Pro dýmky středoevropského výrobního okruhu je typická nepříliš pečlivě pročištěná keramická hmota s hrubším ostřivem v podobě drobných kamínků. Výrobky pak často nesou otisky prstů (setřená výzdoba), různé vrypy, rýhy a druhotné nálepy šupinek keramiky, které jsou výsledkem nedbalého zpracování ve finální fázi výroby jednotlivých kusů (WITKOWSKA 1998; KLUTTIG-ALTMANN/KÜGLER 2003). Do tohoto souboru náleží minimálně 12 nalezených troubelí (5 nezdobených kusů, 4 glazované kusy, 2 zdobené kusy, 2 kusy s dochovanou patkou). První ze zdobených fragmentů (o délce 54 mm) nese na povrchu ne zcela kvalitně vtlačenou značku s několika body (obr. 1: f). Podobný typ troubele byl ve více variantách nalezen v průběhu několika výzkumů, především v prostoru Nového Města pražského (např. Na Poříčí 1076, náměstí Republiky 1, Truhlářská 16). Jedná se o oválný až kruhový kolek v podobě rosety (šest bodů okolo jednoho centrálního bodu). Tento typ náleží do skupiny troubelí (s dalšími variantami značek ve tvaru lilie, bukového a dubového listu), pro které je typické značení stejným motivem jak na svrchní straně troubele (několik stejných značek za sebou), tak na spodní části patky (v případě jejího dochování). Roseta tvořená jednotlivými body náleží v Evropě vůbec k nejstarším a nejrozšířenějším značkám, ale keramický materiál a ztvárnění této konkrétní značky nám bezpochyby indikuje regionální produkci. Některé ze značek tohoto okruhu (především motivy listu) dosud postrádají zahraniční analogie a byly nalezeny pouze v Praze. Druhá troubel nese kolek v podobě značky čtvrceného kruhu, kde je v každé ze čtvrtin umístěn bod (obr. 1: g). Nejblíže analogii k tomuto kusu můžeme nalézt mezi artefakty z archeologických výzkumů v Halle v Sasku-Anhaltsku (STANDKE 2005). Další čtyři fragmenty představují glazované troubele – dva z nich jsou pokryty glazurou po celém povrchu (jeden je zlomek s dochovanou patkou) (obr. 1: i, j), dva pouze ve formě drobných skvrn na povrchu neglazované troubele (obr. 1: k, l). Právě tento znak je také typický pro část středoevropské produkce. Ta reprezentuje dýmky, jejichž hlavičky dosahují výšky 28–35 mm a průměru 19–22 mm. Patka dýmky (vždy bez značky) je většinou vytvořena stlačením keramického materiálu po stranách a jednoduchým seříznutím základny patky. Pro tyto dýmky je charakteristické reliéfní zdobení v podobě

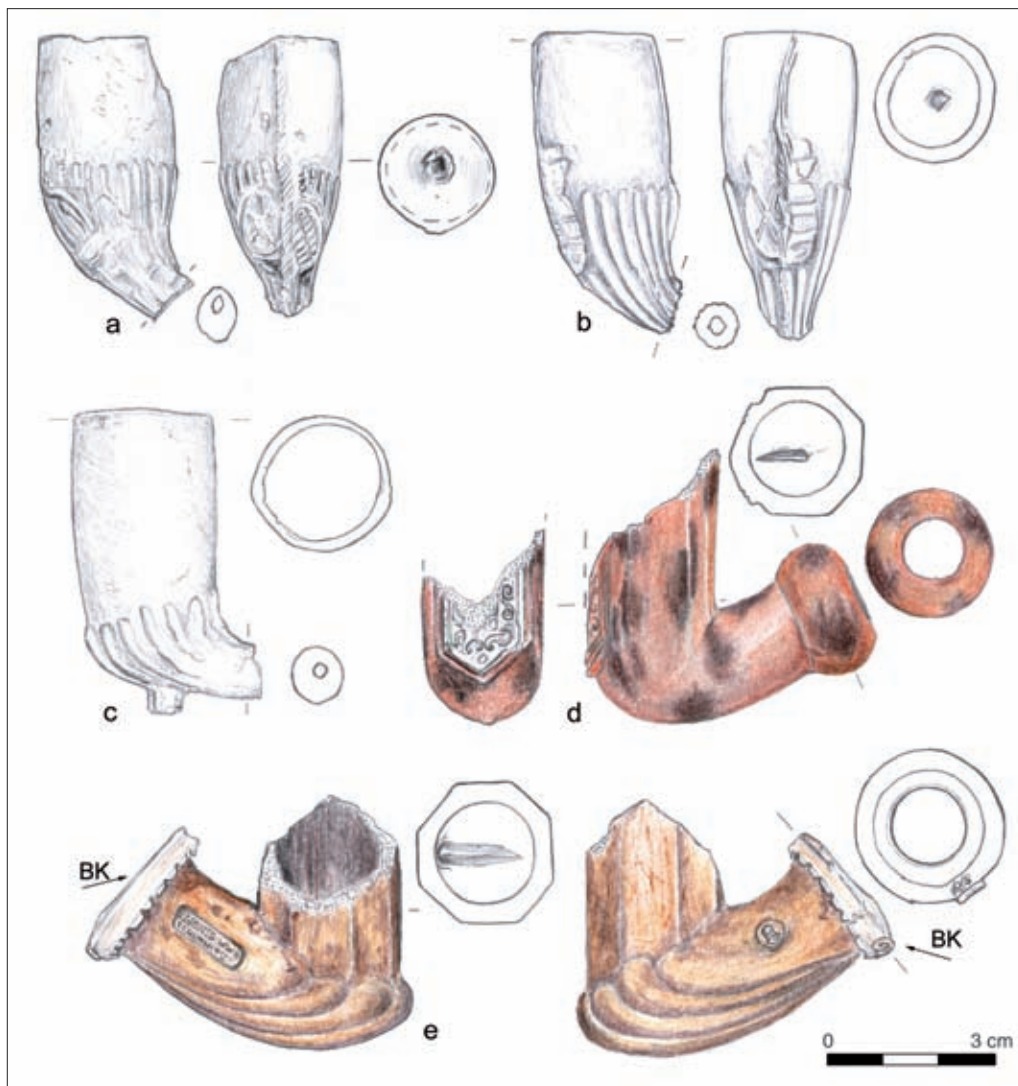
pásku radélkové výzdoby s velmi rozmanitými motivy, nicméně v nálezech z Prahy je nejfrekventovanější geometrická výzdoba zastoupená mřížkami nebo trojúhelníčky a rostlinné motivy v podobě ratolestí, bobulí či hroznů. Zcela identické dýmky se objevují jak v režném provedení, tak glazované. Glazury pokrývají celý povrch hlavičky dýmky, ale troubel je glazována pouze v blízkosti hlavičky dýmky do vzdálenosti cca 5–10 cm od patky. Zbytek troubele glazován nebyl a zdá se, že troubele těchto dýmek nebyly zdobeny. Kromě výše uvedených oblastí můžeme nalézt analogie z několika archeologických výzkumů v Praze (FROLÍK/ŽEGKLITZ/BOHÁČOVÁ 1988, 54; VYŠOHLÍD 2007, 280), ale také např. z výzkumu sklárny v Broumce (ŽEGKLITZ 2007, 163). V mé evidenci je celkem 32 hlaviček těchto dýmek a větší množství zlomků troubelí, což je číslo, které Prahu řadí na čelní pozici v nálezech dýmek tohoto výrobního okruhu. Jeden z glazovaných zlomků (obr. 1: j) náleží do skupiny této středoevropské produkce s určitou výhradou. Jeho světle okrová glazura není příliš typická. Mezi nálezy této skupiny dýmek se sice výjimečně vyskytují zlomky okrových až hnědo-okrových glazur (zcela dominují zelené až zeleno-žluté glazury středních odstínů), ale jiného charakteru než tento zlomek. Jediným ze zástupců reprezentujících západoevropskou produkci 17. století je troubel s výzdobou kolkem (obr. 1: m). Je zde dochována polovina kolku, který byl původně složen ze čtyř značek lilií v kosočtverečném poli (výška jednoho pole 12 mm) tak, že značka tvoří jako celek větší kosočtverec. Tento výzdobný prvek byl velmi oblíben zejména na troubelích holandských dýmek a bývá datován mezi léta 1620–1660, nicméně nemůžeme vyloučit jeho přesah také do dalších let, především u dýmek napodobujících holandskou produkci.

**Druhý časový horizont** (18. století) představuje 6 zlomků zdobených troubelí a 3 hlavičky jednoduchých dýmek. Všechny devět nálezů reprezentuje produkci západoevropského výrobního okruhu. Pět troubelí nese radélkovou výzdobu v podobě vícenásobných pásků drobných trojúhelníků a klikatek (obr. 1: n–s). Tento typ radélkové výzdoby byl na troubelích západoevropských dýmek velmi rozšířen po celé 18. století (další častý motiv představovaly drobné čtverečky, obdélníčky, perlovce nebo křížky). Zmíněná výzdoba většinou pokrývala pouze část troubele (např. její střední část nebo v několika širokých páslech také další části troubele). Další z nalezených troubelí je tvarována lehkým kroucením pro vytvoření zajímavého plastického efektu (obr. 1: t). Poslední ze zástupců představuje výrazně prohnutá troubel bez výzdoby (obr. 1: u). Ta nás jednoznačně odkazuje ke specifické kategorii západoevropských jednoduchých dýmek – tzv. Rundbodenpfeifen (dýmky se zaobleným tělem ve spodní části), které nesou plastické žebrování ve spodní polovině (třetině) její hlavičky. Vyskytují se ve formě dýmek s patkou i bez patky a jsou poměrně frekventované v nálezech v Německu, Polsku i v našich zemích. Tři velmi pěkné exempláře takových dýmek byly nalezeny také v průběhu malostranských výzkumů (obr. 2: a–c). První dvě reprezentují dýmky bez patky s velmi zajímavou výzdobou (výše zmíněná troubel náležela právě k tomuto typu dýmky). Pro tyto dýmky je typický širší tupý úhel ( $130^{\circ}$ – $160^{\circ}$ ) mezi hlavičkou dýmky a její troubelí. U většiny z nich je také velmi zřetelný šev na přední straně hlavičky (stopa po výrobě ve dvojdílné formě), který je zpravidla nedbale seříznut a „zdoben“ šikmými vrypky. Nalezené dýmky mají navíc na vnější straně hlavičky (směrem od kuřáka) plasticky vyveden erb Saského kurfiřtství v podobě dvou oválných polí se zkříženými meči v jednom z polí a vodorovnými břevny s nakoso položenou routovou korunou (rodový znak Wettinů) v druhém poli. Tyto dýmky byly vyráběny v německém Waldenburgu v 2. polovině 18. století (STANDKE 2003, 127, Abb. 8; BLAŽKOVÁ-DUBSKÁ 2005). Třetí z dýmek náleží k typu s patkou, pro které je typický ostřejší úhel mezi hlavičkou a troubelí ( $90^{\circ}$ – $110^{\circ}$ ). Patky těchto dýmek buď nejsou značeny vůbec, nebo nesou značky na stranách patky. Nalezená dýmka nese nepříliš zřetelnou značku v podobě jednoduchého bodu na levé straně patky. Značky na těchto dýmkách často představují kombinace šesticípé hvězdičky (jedna nebo dvě nad sebou) na straně jedné a jednoduchých bodů na straně druhé (jeden nebo dva body nad sebou). Takové značky nejspíše představují nějaký systém označující kvalitu daného kusu. Tyto dýmky jsou datovány také do období 2. poloviny 18. století a byly vyráběny jak na mnoha místech v Německu, tak v dílnách tehdejšího Pruska. Výška hlaviček obou typů dýmek se pohybuje mezi 40–60 mm a průměr mezi 23–28 mm (vnitřní objem dýmek je 4–5 cm<sup>3</sup>). Z pražských archeologických výzkumů prozatím pochází 12 kusů hlaviček těchto dýmek (náměstí Republiky 1, Truhlářská 16, Pražský hrad).

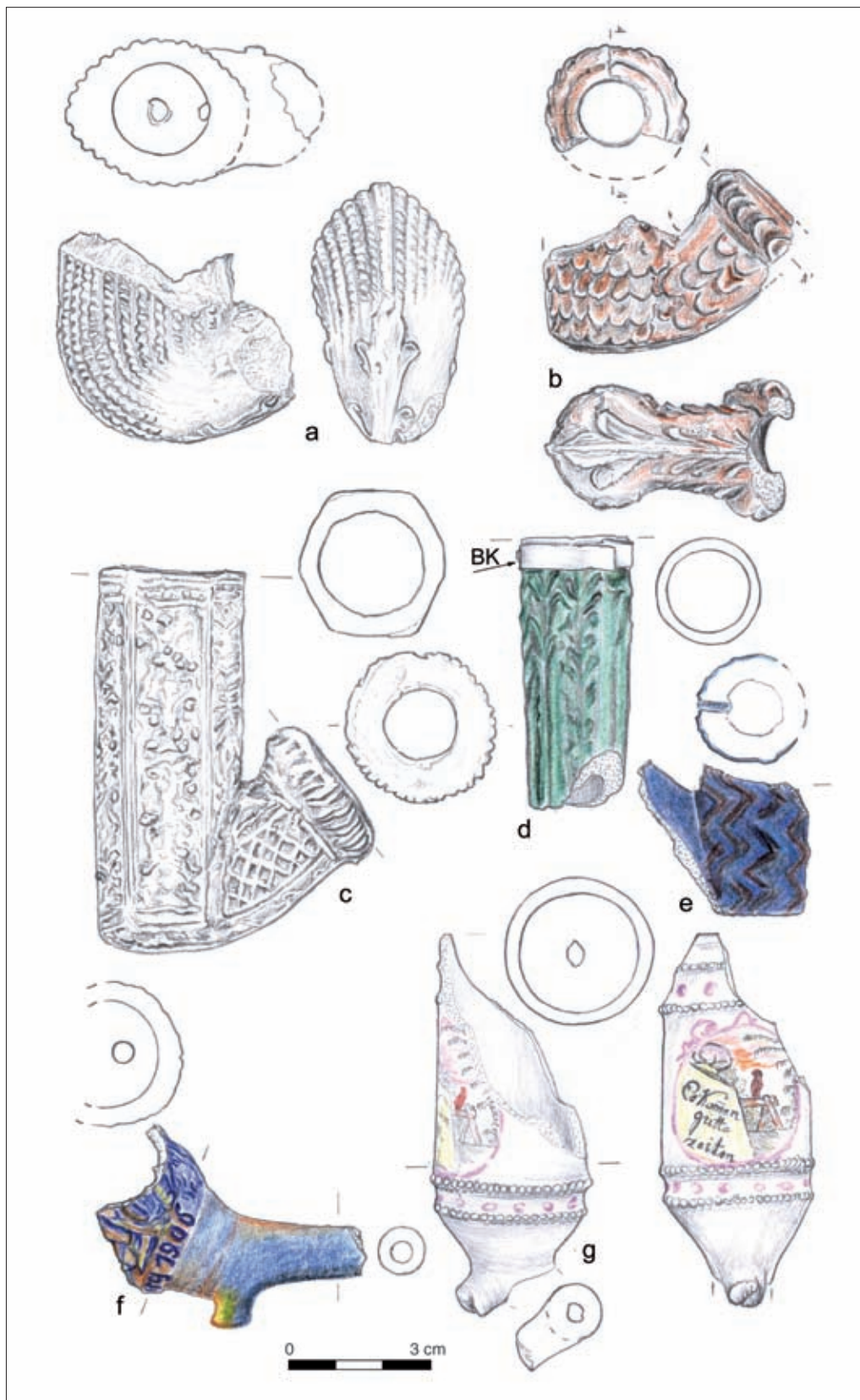
**Třetí časový horizont** 2. poloviny 19. století až 1. třetiny 20. století reprezentuje poměrně početný soubor 15 hlaviček keramických a porcelánových dýmek. Nejstarší kategorii reprezentují 4 hlavičky keramických dvojdílných dýmek (typ dýmky s oddělitelnou troubelí – většinou dřevěnou). První z nich představuje torzo hraněné (sedmiboké) hlavičky pokryté středně hnědou glazurou s tmavě hnědými skvrnami (obr. 2: d). Přední část hlavičky zdobí plasticky ztvárněný neglazovaný erb dochovaný pouze v menším torzu. Jedná se nejspíše o Malý znak Uherska používaný po rakousko-



**Obr. 2.** a–c: Jednodílné dýmky západoevropské produkce z 2. poloviny 18. století; d–e: Dvojdílné dýmky východoevropské produkce z 2. poloviny 19. století (kresby S. Svatošová, 2008).



-uherském vyrovnání v roce 1867. Analogie obdobných dýmek můžeme najít v nálezech z archeologického výzkumu na náměstí Republiky v Praze, a to jak v podobě stejně glazovaných dýmek (bez erbu), tak dýmek s totožným erbem a odlišnou glazurou (tmavě hnědá až černá). Další dýmka reprezentuje produkci slovenského města Banská Štiavnica, které bylo v průběhu 19. století jedním z nejdůležitějších výrobních center východní Evropy. Jedná se o spodní polovinu hraněné (osmiboké) hlavičky dýmky (obr. 2: e). Její spodní partie jsou mušlovitě plasticky ztvárněny a vybíhají směrem ke krčku dýmky. Na pravém boku krčku je umístěn obdélný kolek s opisem **M. HÖNIG WWL SCHEMNITZ**, na levém boku pak kruhový kolek (představující hlavu muže s dlouhým knírem), nad nímž je umístěna pěticípá kytička. Na krček dýmky je v místě napojení dřevěné troubele nasazena mosazná objímka. Vzhledem ke kvalitě provedení byla tato dýmka nejspíše vyrobena přímo v Banské Štiavnici. Je však třeba zdůraznit, že existovalo mnoho dílen v Horních i Dolních Uhrách, které vyráběly plagiáty s použitím kolků stejných jmen i názvem města (BIElich/ČURNÝ 2009; KALAVSKÝ 1982; NAGY 2000). Významná dílna rodiny Hönigů vyráběla dýmky v Banské Štiavnici v průběhu 19. století a jejich produkce získala popularitu po celé Habsburské monarchii (HARMAN/ŠTEFFEK 2008). Obě výše zmíněné dýmky tedy můžeme klást do 2. poloviny 19. století. Zbylé dva zlomky dvojdílných dýmek již nelze blíže zařadit – jedná se o horní část zeleně glazované hlavičky zdobené plastickým rostlinným motivem (obr. 3: d) a drobné torzo modře glazované dýmky s plastickou výzdobou klikatkou (obr. 3: e). Druhou kategorií dýmek tohoto časového horizontu reprezentují tzv. Kaffeehauspeifen (nebo dýmky typu Café). Tyto dýmky se začaly vyrábět v závěrečné třetině 19. století, a to především v souvislosti s prudkým rozvojem kavárenské kultury ve středoevropských metropolích. Rozšířil se zde zvyk půjčit si ke kávě také dýmku. Troubel s náustkem byly z hygienických důvodů na jedno použití, ale dýmky se mohly použít vícekrát. Hlavičky dýmek byly buď válcovité, nebo hraněné – šesti a osmiboké. Jejich stěny byly pokryty reliéfní



**Obr. 3.** a–c: Dvojdílné dýmky typu Café ze závěru 19. století nebo počátku 20. století; d–e: Dvojdílné dýmky (nejspíše 2. polovina 19. století); f–g: Trojdílné dýmky z počátku 20. století (kresby S. Svatošová, 2008).

výzdobou vzniklou již ve formě v prvotní fázi jejich výroby. Nejčastěji se jednalo o rostlinné motivy (obr. 3: b, c), šikmé šrafury vytvářející mřížku, svíslé provazce (obr. 3: a), perlovce, ale také figurální motivy. Tyto dýmky byly mimo četných míst na území Rakouska a Německa vyráběny také ve středočeském městě Kolín v dílně M. Mahlera. Třetí kategorii představují porcelánové dýmky dvojdílné a trojdílné. Výjimku tvoří pouze zbytek kameninové hlavičky trojdílné dýmky se solnou

modro-šedou glazurou (obr. 3: f). Dýmka z méně užívaného materiálu, kopírující běžnou porcelánovou produkci, byla plasticky zdobena (neurčitelná výzdoba) a ve spodní části nesla opis ... **erg 1906**. Další z dýmek již představují běžnou porcelánovou produkci závěru 19. a počátku 20. století. Jednalo se o dvoj a trojdílné dýmky, velmi často s bohatou malovanou výzdobou (obr. 3: g), která zahrnovala řadu různých motivů (krásné ženy, historická města a hrady, přírodní scenérie, známé osobnosti politického i kulturního života, různá výročí, myslivecké a vojenské scény, atd.). Nálezy zlomků dýmek z uvedených dvou výzkumů poměrně dobře odráží naše dosavadní znalosti o vývoji produkce a distribuce dýmek v Čechách. Zdá se, že v našich zemích převládala v průběhu 17. století spíše domácí produkce, případně produkce z blízkého středoevropského regionu, která byla cenově přístupná, přičemž tomu víceméně odpovídala také její kvalita. Spektrum výrobků pak doplňovaly kvalitně zpracované a přiměřeně finančně náročné výrobky západoevropské produkce (především z Holandska, později také z Německa a dalších zemí). Jednalo se vždy o jednodílné dýmky. V průběhu 18. století pak velmi pomalu nastupoval dovoz a posléze také výroba dýmek dvojdílných (pod vlivem balkánské a východoevropské produkce). Tyto dýmky z 18. století však v malostranském nálezovém spektru chybí. Dvojdílné dýmky pak zcela ovládly trh především v průběhu 19. století, v jehož závěru (a v především v první třetině 20. století) zároveň dochází k masové produkci porcelánových dýmek trojdílných, a to právě na úkor tradičních dýmek keramických. Celou škálu pak jistě doplňovaly dýmky z dalších více či méně oblíbených materiálů, jako byl kov, kámen, mořská pěna, bruyar a především mnoho druhů dřev. Ty však v archeologických kontextech ze zřejmých důvodů zastoupeny nebývají.

#### LITERATURA

- BIELICH/ČURNÝ 2009 — Mária BIELICH / Marián ČURNÝ: Pipe finds from Nitra and Nitra pipe production – Nálezy fajok z Nitry a nitrianska fajkárska produkcia. In: J. ŽEGKLITZ (ed.), *Studies in Post-medieval Archaeology* 3. Prague 2009, 337–362.
- BLAŽKOVÁ-DUBSKÁ 2005 — Gabriela BLAŽKOVÁ-DUBSKÁ: Výzkum v prostoru Prašného mostu na Pražském hradě v roce 2001, *Castrum Pragense* 6, 2005, 125–144.
- FROLIK/ŽEGKLITZ/BOHÁČOVÁ 1988 — Jan FROLIK / Jaromír ŽEGKLITZ / Ivana BOHÁČOVÁ: Kanovnická ulice (Canon's Street) No. 73, *Castrum Pragense* I, 1988, 43–56.
- FRÖLICH 1989 — Jiří FRÖLICH: Sklárný střední Šumavy (výsledky archeologického průzkumu). Sušice 1989.
- HARMAN/ŠTEFFEK 2008 — Miroslav HARMAN / Jozef ŠTEFFEK: Fajka velebená, fajka zatracovaná. Tlmače 2008.
- KALAVSKÝ 1982 — Michal KALAVSKÝ: Hlinené fajky z Banskej Štiavnice. *Umění a řemesla* 3, 1982, 61–64.
- KLUTTIG-ALTMANN/KÜGLER 2003 — Ralf KLUTTIG-ALTMANN / Martin KÜGLER: Bewegung in Sachsen. Ein Beitrag zur Emanzipation der deutschen Tonpfeifenforschung, *Knasterkopf* 16, 2003, 88–98.
- KLUTTIG-ALTMANN/MEHLER 2007 — Ralf KLUTTIG-ALTMANN / Natascha MEHLER: Die Emanzipation der deutschen Tonpfeifenforschung (Frühe deutsche Tonpfeifenproduktion im 17. Jahrhundert), *Archäologie der frühen Neuzeit – Mitteilungen der Deutschen Gesellschaft für Archäologie des Mittelalters und der Neuzeit* 18, Paderborn 2007, 71–80.
- MEHLER 2009 — Natascha MEHLER: Clay pipes in Bavaria and Bohemia: common ground in the cultural and political history of smoking – Keramické dýmky v Bavorsku a v Čechách: společné kořeny v kulturních a politických dějinách kouření. In: J. ŽEGKLITZ (ed.), *Studies in Post-medieval Archaeology* 3. Prague, 317–336.
- NAGY 2000 — Zoltán NAGY: Transdanubian Pipe Manufacturers Associated with Selmecbánya. In: E. HAIDER / A. ORGANA / A. RIDOVICS (eds.), *The History of the Hungarian Pipemaker's Craft*. Hungarian History Through the Pipemaker's Art. Budapest 2000, 45–55.
- STANDKE 2003 — Bernd STANDKE: Zur Tonpfeifenbäckerei in Waldenburg (Altstadt). *Knasterkopf* 16, 2003, 118–130.
- STANDKE 2005 — Bernd STANDKE: Ein Tonpfeifenfund in Halle. *Knasterkopf* 18, 2005, 87–96.
- VYŠOHLÍD 2007 — Martin VYŠOHLÍD: Finds of clay tobacco pipes from Náměstí Republiky in Prague's New Town – Nálezy keramických dýmek z náměstí Republiky na Novém Městě v Praze. In: J. ŽEGKLITZ (ed.), *Studies in Post-medieval Archaeology* 2, 275–304.
- VYŠOHLÍD 2008 — Martin VYŠOHLÍD: Svět keramických dýmek (Nálezy z náměstí Republiky v Praze). *Časopis Společnosti přátel starožitností* 116, 2008/1, 43–49.
- VYŠOHLÍD 2009 — Martin VYŠOHLÍD: Keramické dýmky v archeologických nálezech a jejich vypovídací možnosti. *Archeologie ve středních Čechách* 13, 2009/2, 965–1000.
- WALDHAUSER 2009 — Jiří WALDHAUSER: Archeologická tajemství Mladé Boleslavi. Liberec 2009.
- WITKOWSKA 1998 — Tereza WITKOWSKA: Fajki z badań archeologicznych na placu Dominikańskim we Wrocławiu. *Silesia Antiqua* 39, 1998, 283–336.
- ŽEGKLITZ 2007 — Jaromír ŽEGKLITZ: Renaissance glasswork in Broumy – Renesanční sklářská huť v Broumech. In: J. ŽEGKLITZ (ed.), *Studies in Post-medieval Archaeology* 2, 2007, 145–180.



## SUMMARY

## Clay and porcelain pipes from Prague Lesser Town

**Keywords** — clay pipes – postmedieval period – dating – production – Prague – Lesser Town – Bohemia

Clay pipe research in the Czech Republic has only just begun. For this reason there is very limited information on clay pipe production and trade. This article analyses finds of clay pipe fragments from two large archaeological excavations realized in 2003–2007 in the area of Prague Lesser Town. A total number of 44 clay pipes were found. The oldest clay pipes appeared at the turn of 1<sup>st</sup> and 2<sup>nd</sup> third of the 17<sup>th</sup> century in Bohemia and heeled and heelless pipes predominate during the 17<sup>th</sup> and 18<sup>th</sup> centuries. So called “Central European technology” pipes are most important for our region during 2<sup>nd</sup> half of the 17<sup>th</sup> century (Fig. 1.a–l). Such pipes are different from the western tradition as bowl and stem were made separately and connected together in the final stage of fabrication before firing in the kiln. The biggest group of these pipes is represented by pipes found in a large area of central Europe (Bavaria, Bohemia, Silesia and Saxony). The same pipes appear in unglazed and glazed forms (green, green-and-yellow, ochre-and-brown glaze) and have no marks. Central European production is also represented by stems with special marks. Fragments of stems with heels have identical marks on the heels and on the top of stem; motifs such as beech leaves, oak leaves, grapes and lilies (Fig. 1.f, g). In the course of the 17<sup>th</sup> century the first imported pipes from Holland are recorded (Fig. 1.m). During 18<sup>th</sup> century the importation of western heeled/heelless pipes continued (Fig. 1.n–t) including pipes from new production centres (Germany, Prussia) such as Waldenburg in Saxony (Fig. 1.u, 2.a–c). The production of stub-stemmed pipes culminates during the 2<sup>nd</sup> half of the 19<sup>th</sup> century, when these pipes were produced throughout Central and Eastern Europe (Fig. 2.d, e; 3.a–e). Amongst our finds we recognized pipe from Schemnitz (Fig. 2.e). During the end of the 19<sup>th</sup> century and 1<sup>st</sup> third of the 20<sup>th</sup> century the popularity of three-piece porcelain pipes culminates (Fig. 3.f, g). These pipes were produced in a lot of porcelain factories mainly in Bohemia and Germany.

**Fig. 1.** Stems of heel/heelless pipes from the 17<sup>th</sup> and 18<sup>th</sup> centuries – Central Europe (a–l) and Western Europe (m–u).

**Fig. 2.** a–c: Western European heelless pipes from the second half of the 18<sup>th</sup> century; d, e: Stub-stemmed pipes imported from Eastern Europe (second half of the 19<sup>th</sup> century).

**Fig. 3.** a–c: Stub-stemmed pipes (Café type) from the end of the 19<sup>th</sup> century or beginning of the 20<sup>th</sup> century; d, e: Stub-stemmed pipes (probably second half of the 19<sup>th</sup> century); f, g: Three-piece pipes from beginning of the 20<sup>th</sup> century.

*English by Martin Vyšohlíd*

## Příloha: Identifikace nálezů

## obr. 1.

**a** – 2006/12-13; **b** – 3/04-1897-11; **c** – 3/04-1092-231; **d** – 3/04-1097-315; **e** – 3/04-1361-183; **f** – 3/04-1306-19; **g** – 3/04-1534-19; **h** – 2006/12 - 317; **i** – 3/04-1097-316; **j** – 3/04-1337-179; **k** – 2006/12-852; **l** – 2006/12-117; **m** – 2006/12-13; **n** – 3/04-1220-132; **o** – 2006/12-1138; **p** – 2006/12-241-A; **r** – 3/04-1827; **s** – 2006/12-488; **t** – 3/04-1223-67; **u** – 2006/12-19.

## obr. 2.

**a** – 3/04-1011-8; **b** – 2006/12-1141; **c** – 2006/12-958; **d** – 2006/12-1114-A; **e** – 2006/12-7-C.

## obr. 3.

**a** – 2006/12-7-A; **b** – 3/04-1059-63; **c** – 2006/12-490; **d** – 2006/12-1115-B; **e** – 1118-A; **f** – 2006/12-7-B; **g** – 2006/12-1542-50.

Martin VYŠOHLÍD  
Archaia Praha o.p.s.  
Truhlářská 20, 110 00 Praha 1  
vysohlidm@archaia.cz