



Sonda v interiéru kaple odhalila původní cihlovou podlahu i kamenný základ oltářní mensy.

Rekonstrukce a muzeum

■ Výsledkem a cílem průzkumných prací byla nejen podrobná dokumentace a rozšíření našich znalostí o kapli, ale především snaha o získání maximálního množství informací, využitelných při přípravě projektové dokumentace ke kvalitní a citlivé obnově tohoto objektu. Komplexnost průzkumu a především snaha o maximálně památkově ohleduplnou rekonstrukci významného historického objektu patří mezi ukázkové a nadstandardní příklady památkové péče v praxi i péče o naše kulturní dědictví. Vzorová rekonstrukce objektu, kterou inicioval Úřad městské části - Přední Kopanina, byla financována z daru Letiště Praha, a.s. a grantu hlavního města Prahy.

■ Součástí projektové přípravy byl návrh a zajištění způsobu prezentace odkrytého základu oltáře, návrh úpravy fasád (včetně jejich barevnosti), návrh řešení interiéru (obnovení zaniklých nik, dlažby, barevnost, expozice muzea), návrh opravy či rekonstrukce krovu i dřevěného stropu, zajištění nové střešní krytiny, dveří a okenních otvorů odpovídajících původnímu baroknímu tvarosloví.

■ Tohoto nelehkého úkolu se ujali Martin a Patrik Líbalovi, kteří připravili projekt rekonstrukce a prováděli průběžný autorský dozor. Vlastní stavební úpravy a opravy objektu byly prováděny pod restaurátorským dohledem Oldřicha a Tomáše Hejtmánkových. Vybavení interiéru vytvořil Miroslav Stropnický, okna a dveře vyrobila firma HN&T pod vedením Karla Bělohradského.

■ Vlastní libreto výstavy připravil s pomocí Petra Vokáče a Miroslava Novotného Vojtěch Kašpar. Grafickou realizaci výstavy provedl grafický atelier Citadela.

■ Výsledkem více než ročního snažení Úřadu městské části Praha - Přední Kopanina v čele se starostou Milanem Hofmanem, tajemníkem Petrem Vokáčem a skupiny vlastních realizátorů rekonstrukce, je záchrana jednoho z významných památkových objektů Přední Kopaniny. Zachráněné stavbě byl nejen vrácen původní barokní vzhled, ale zároveň vdechnut i nový význam a smysl v podobě realizace stálé expozice o historii této městské části.



Fotografie kaple sv. Ludmily a Marty a rotundy sv. Maří Magdaleny z roku 1911.

Vydala městská část Praha - Přední Kopanina
Text, foto a kresby Vojtěch Kašpar
Design a produkce grafický atelier Citadela



 **muzeum**
Přední Kopanina

v kapli sv. Ludmily a Marty

GPS kaple: 14.2968678°E, 50.1172911°N
Další informace na tel.: +420 220 950 701
www.prednikopanina.cz

Historie objektu

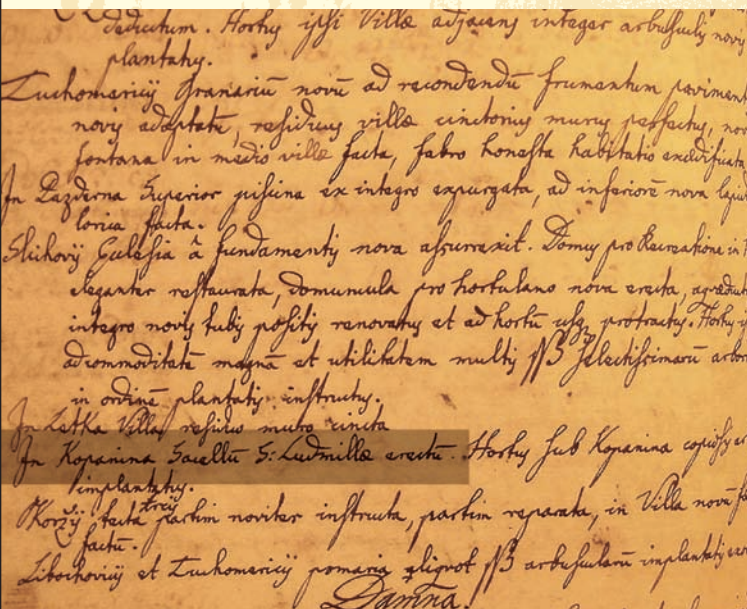
■ Šestiboká kaple vznikla zřejmě mezi léty 1712 až 1714 z iniciativy jezuitského řádu při obvodové zdi hospodářského dvora. Podle písemných zpráv nelze vyloučit, že kapli předcházel venkovní oltář, před nímž se sloužily mše a konala kázání. Kaple sloužila jako votivní svatyně především při svátečních lidových shromážděních spojených s kázáním.

■ Původně šestiboký půdorys byl později doplněn přízdívkami u ohradní zdi dvora do současného půdorysu s obdélnou lodí a polygonálním závěrem při vstupu.

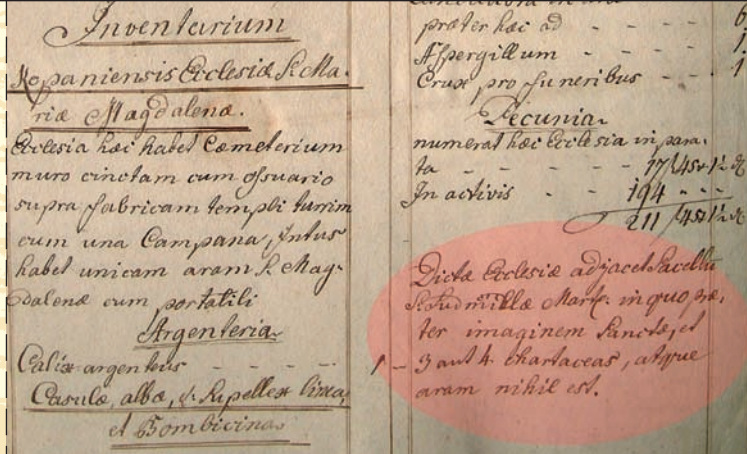
■ Po zrušení jezuitského řádu v roce 1773 je v soupisu majetku v kapli uváděn obraz svěťce a tři či čtyři obrázky. Další inventář z roku 1798 zmiňuje oltář s obrazem sv. Maří Magdaleny a několik papírových obrázků. V kostelních účtech k sv. Maří Magdalene z roku 1826 se hovoří o mších sloužených v malé kapli, jelikož z kostela stojí pouze věž.

■ Po rekonstrukci rotundy koupila v roce 1867 kapli zdejší obec a zřídila v ní márnici. V době rekonstrukce jezuitského dvora tehdejší majitelem Václavem Šrajerem byla kaple ve 40. letech 20. století opravena.

■ Poslední úpravy kaple započaly v roce 1966, kdy jedna z větví nedaleko stojící staleté lípy prorazila její střechu. V roce 1971 pak došlo k její úpravě na kolumbárium, přičemž tuto funkci převzal v roce 2010 nově zřízený objekt západně od kaple.



Záznam o postavení kaple sv. Ludmily v roce 1712 v Pamětní knize jezuitské rezidence v Tuchoměřicích – detail: „In Kopanina Sacellum S: Ludmilla erectum“.



Inventáře kostelů a kongregací v Tuchoměřicích, v Kopanině, Čičovicích a Okoři z počátku poslední čtvrtiny 18. století - kostel sv. Maří Magdaleny – detail: „... Dicta Ecclesia adjacet Saccellum S. Ludmilla Marth..in quo prater imaginem Sancta, et 3 aut 4 chartaceas, atque aram nihil est.“

Kaple vydává svá tajemství

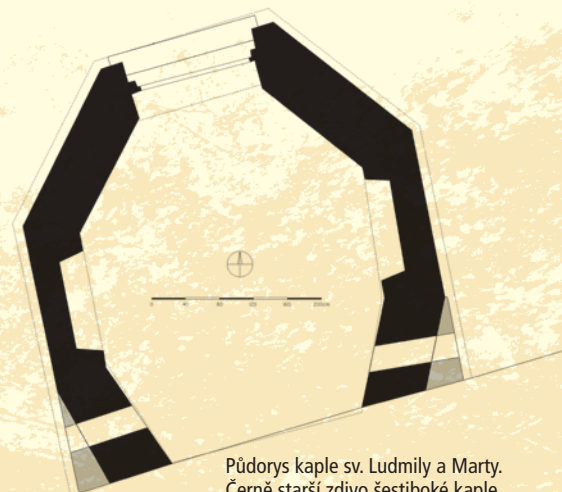
■ V souvislosti s připravovanou opravou barokní kaple sv. Ludmily a Marty byl v průběhu srpna a září roku 2011 prováděn podrobný komplexní průzkum (pod vedením Vojtěcha Kašpara), jehož výsledky měly posloužit ke kvalitní rekonstrukci a vkusné prezentaci této významné sakrální památky.

■ V rámci stavebně historického průzkumu bylo provedeno podrobné geodetické zaměření, popis objektu a dokumentace interiéru, vnějších fasád a krovu (včetně mykologického průzkumu). Součástí průzkumu byly sondy do stávajících omítek (David Zeman), které v interiéru odhalily nejen starší fáze výmalby kaple, ale také čtyři (tři půlkruhové a jednu obdélnou) interiérové niky ve stěnách kaple. Niky byly zazděny a překryty omítkou. Průzkumy vnějších omítek zjistily, že při rekonstrukci fasády v průběhu 2. světové války byly starší omítky zcela otlučeny až na jádro zdiva a vnější plášť kaple zcela nově nahozen.

■ Archeologický výzkum v interiéru kaple odhalil pod stávající betonovou podlahou starší cihlovou podlahu a kamenný základ oltářní mensy, přistavěný (podobně jako celá kaple) k ohradnímu zdivu sousedního objektu bývalé sýpky. Pod cihlovou podlahou byla zachycena hlinitá vrstva se zlomky opukových kamenů a fragmenty keramiky z průběhu 12. století, která zřejmě představuje původní historický terén odpovídající době stavby zdejší románské rotundy.

■ Sonda vně kaple odhalila přízdívku jejího závěru přiléhající k ohradní zdi sýpky, která dokládá, že kaple měla původně šestiboký půdorys a teprve následně byla z vnější strany doplněna přízdívkou do stávajícího půdorysu obdélné lodí s trojbokým závěrem.

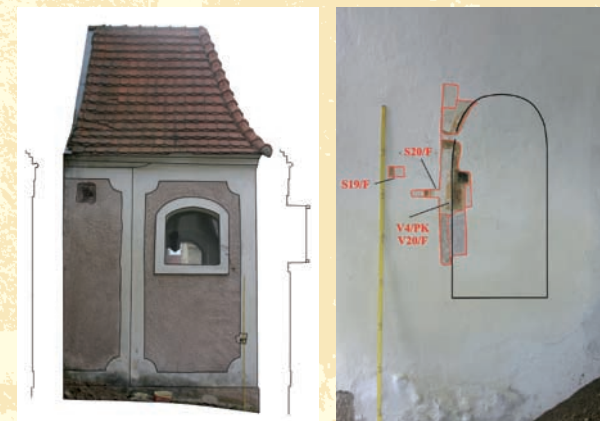
■ Společně s průzkumem vlastní kaple probíhala i rešerše v archivech s cílem průzkum doplnit o historické souvislosti, kopie listin a dobovou ikonografii.



Půdorys kaple sv. Ludmily a Marty. Černě starší zdivo šestiboké kaple, šedě mladší dozdivka lodě.



Pohled do krovu kaple.



Na obrázku vlevo: Dokumentace stavu jedné z exteriérových fasád před rekonstrukcí. Vpravo: Sondy v interiéru kaple odhalily zaniklé půlkruhové niky ve stěnách.