

Badatelské poznání nadzemních částí historických objektů naráží především na nedostatek pramenné základny. Relikty střešních konstrukcí či krytiny jsou v archeologických nálezech zcela ojedinělé a tvar či vzhled střechy musí nutně vycházet z etnografických paralel či z podoby dodnes stojících budov.

Konstrukce krovů

Nejstarším doloženým typem krovu je bezesporu krov s hřebenovou vaznicí, a to především sochový. Touto jednoduchou konstrukcí zastřešení byla opatřena dřevěná většina raně středověkých zahloubených obydlí i nadzemních objektů. Jejich poznávacím znakem je umístění vertikálních sloupů-soch ve středu kratších stran objektu.

Dalšími, a v tomto případě archeologicky zcela nejspolehlivými variantami krovu s hřebenovou



PŘIPRAVIL: VOJTĚCH KAŠPAR
OBRAZOVÁ DOKUMENTACE: ARCHIV FIREM ARCHAIA A PARIO

Nad hlavami našich předků

vaznicí jsou polosochové konstrukce či nůžkový krov. Ty jsou naopak interpretovány u objektů, kde postrádáme pozůstatky soch coby do terénu zahloubených sloupových jam. Podobně žádné doklady vertikální konstrukce krovu v terénu nenalezneme, pokud byla stavba roubené konstrukce a hřebenová vaznice se opírala přímo o štít. Socha patří mezi nejčastější nálezy střešních konstrukcí v archeologických pramenech, ale jejich počet lze v evropském kontextu spočítat na prstech jedné ruky. Zcela ojedinělé jsou potom nálezy lemězů, trámů s otvory k připojení latí dřevěnými kolíky.

Důmyslnější konstrukce krovů se vyskytovaly především na sakrálních stavbách či významných opevněných objektech (hrady), k masovějšímu pronikání modernějších konstrukcí krovů do vesnického prostředí však dochází až na sklonku středověku. Vyspělym zástupcem je především krokrová konstrukce, kterou dokládá existence druhé řady kůlů podél delších stran domu. Tato konstrukce



Rozšiřující se korýtka prežů umožňují zastřešit kuželovité střechy románských rotund



Rákosová střešní krytina

vystřídala krov s hřebenovou vaznicí, ve vesnickém prostředí především u velkých trojprostorových obytných domů, drobné hospodářské či výrobní objekty byly dále opatřeny krovem s hřebenovou vaznicí.

Spalitelná střešní krytina

Převážná část dávných střech byla opatřena spalitelnými střešními krytinami. Jejich nálezy jsou v našem prostředí zcela výjimečné. Pouze



Detail šindelové střechy

v případě zániku zkoumané stavby požárem mohou mimořádné nálezy okolnosti doložit existenci a především typ organické střešní krytiny. Může jít o vrstvu spálené či zuhelnatělé slámy.

Unikátní nález byl učiněn v Aschhausenu v Dolním Sasku, kde byly vedle slámy nalezeny zbytky provazů a část konstrukce krovu z bukového dřeva. Dalšími doloženými materiály využitými k zakrytí objektů je rákos



Pálená taška je nejtrvanlivější střešní krytinou

či ostrice. Šindelové střechy mohou být prokázány nálezem zvýšeného počtu hřebíků, tzv. šindeláků, ale například uchycení šindelů dřevěnými kolíky, doložené etnografickými paralelami, je archeologicky zcela nezjistitelné. Vedle šindelů mohla být při zastřešení použita přímo dřevěná štípaná prkna či fošny (Novgorod), používané především v místech kolonizačních vsí s dostatkem dřeva (mýcení lesů). Zastřešení plochými kamennými



Historicky nepůvodní šindelovou krytinou rotundy nahradila kvalitní pálená prejzová krytina s patinou



Štíhlá věž zvíkovského hradu s pálenou střešní krytinou – prejzy



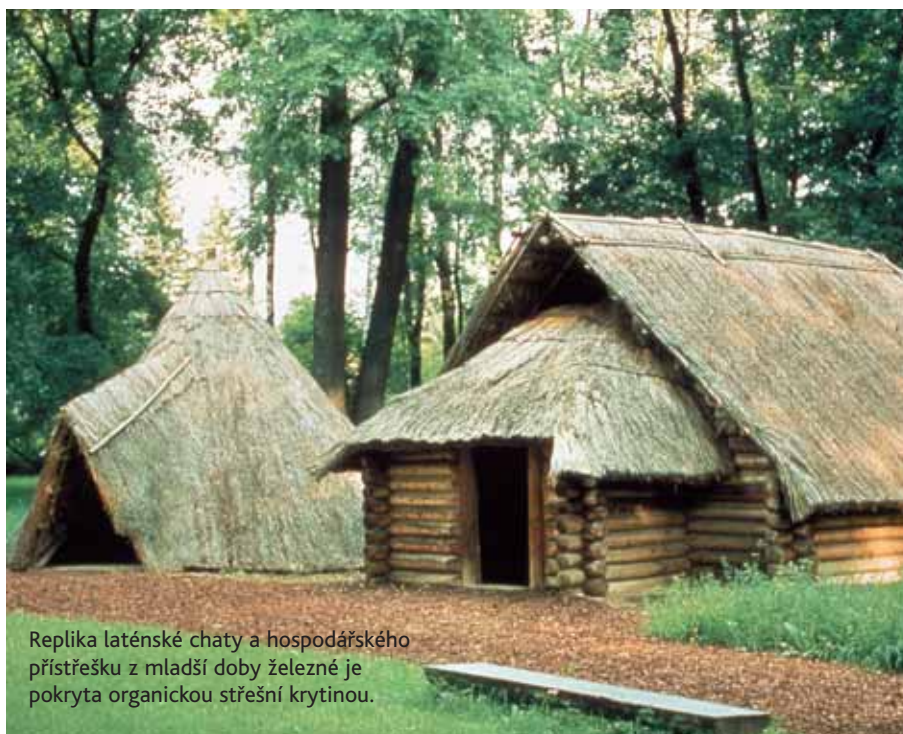
Rozbitá střešní krytina – prejzy, odkrytá archeologickým výzkumem



Po odstranění zlomků rozbitých prejzů bylo vypreparováno jejich maltové lože



Vyobrazení mlýna na horní vodu podle Konrada Kyesera „Bellifortis“ (1405), Göttingen, Niedersächsische Land- und Universitätsbibliothek, cod. fil. 63



Replika laténské chaty a hospodářského přístřešku z mladší doby železné je pokryta organickou střešní krytinou.

deskami či břidlicí bylo v našich podmínkách neobvyklé. Kamenná střešní krytina byla především používána v místech s drsnými klimatickými podmínkami (například severní Evropa, Anglie).

Pálená střešní taška

Pálená střešní taška byla odjakživa luxusním a nadstandardním způsobem zajištění historických staveb před nepřízní počasí a povětrnostními vlivy. Podobně jako nepálená či pálená stavební keramika (vepřovice, cihly) je výskyt pálené střešní krytiny vázán především na regiony s nedostatkem dřeva či kamenů, tedy alternativních surovin. Takovým místem u nás bylo nepochybně odlesněné Polabí či

okolí Prahy, známé jsou taktéž rozsáhlé nížiny Pobaltí s červenými siluetami cihlových hradů německých rytířů v severním Polsku. Zde dokonce pálená střešní taška plnila estetická měřítka a byla opatřena různě barevnými polevami – glazurami, vyráběnými z oxidů kovů (především cínčito-olovnatá). Barevné střešní tašky či prejzy byly skládány do důmyslných vzorů a opticky se až demonstrativně pohledově uplatňovaly. V našem prostředí je převažujícím typem pálené střešní krytiny prejz, tedy asi 30 cm dlouhé korýtko, umístované na střechu vždy střídavě. Hrany vzniklé sesazením dvou korýtek vedle sebe byly překryty opačně položeným svrchním korýtkem.

Plochá pálená střešní taška byla zcela výjimečná. Nespalitelnou pálenou střešní krytinou byly opatřeny především církevní objekty, kláštery a kostely, nebo významnější privátní objekty (hrady, paláce, tvrze). Ve středověkém městě byla ještě dlouhou dobu většina staveb opatřena spalitelnými krytinami, což dokládá panická hrůza obyvatel pražských měst ze šíření požárů v době pruského obležení ještě v roce 1757. Ve vesnickém prostředí se pálená střešní taška vyskytuje zcela ojediněle. Jedná se téměř výhradně o korýtko keramických hřebenáčů, které byly nalezeny například na zaniklých jihomoravských středověkých vesnicích Mstěnice či Pfaffenschlag.

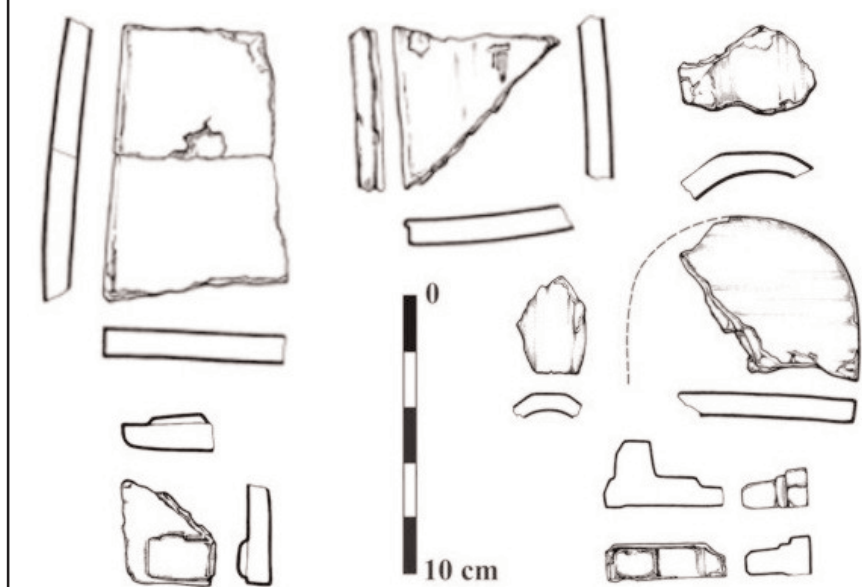
Ústupnická střecha

V průběhu roku 1997 probíhal záchranný archeologický výzkum formou dohledu při hloubení plynovodu ze Zvěstova (okr. Benešov) do Kamýku nad Vltavou. V katastru obce Doubravice se nachází zaniklý sídlištní komplex Ústupnice (5 km jihozápadně od Sedlčan) tvořený tvrzí, dvorem, rybníkem a zaniklou vesnicí. Původní lokalizaci zaniklé vsi na oba svahy podél potoka Musíka potvrdil archeologický výzkum.

V bočním údolí s bezejmennou vysychající vodotečí a rybníčkem byl částečně odkryt půdorys zaniklé stavby. Kromě typických nálezů hmotné kultury (keramika, kosti) byl získán i početný soubor vypálených mazanicových fragmentů s otisky dřevěných konstrukcí. Zcela nejzásadnějším objevem však byl výskyt ploché střešní krytiny – ploché tašky, tašky s ozubem a prejzy. Stavby zjištěné archeologickým výzkumem interpretujeme jako relikty mlýna, zaniklého požárem v 1. polovině 15. století. Otisky v mazanicových omazech dokládají, že stěny či povalový strop byly tvořeny kuláči, objevují se však i tesané prvky – trámy. Dřevěná konstrukce nasedala na kamenné podezdívky vázané hlinou. Větší prostora byla opatřena dřevěnou podlahou, do níž byl zapuštěn hrnec, který sloužil jako úkryt či stavební obětina. Jedním z nejzajímavějších zjištění je značná koncentrace stavební keramiky v destrukci. Doklady využití stavební keramiky v zástavbě vesnice pozdního středověku přinesly zatím pouze povrchové průzkumy některých vesnic zaniklých v 15. století na Plzeňsku (Neslívky, Kokot). Nálezy cihel a dlaždic pocházejí také z výzkumů zaniklých vesnic na Táborsku. Stavební keramika sloužila pouze jako podklad dřevěných konstrukcí, byla využita v konstrukci otopných zařízení nebo její konstrukční využití neznáme. Střešní tašky s ozubem, které pocházejí z ústupnického mlýna, postrádají v českém vesnickém prostředí pozdního středověku jakékoli analogie. Jejich kombinace s nálezy z prejzů (nejspíše hřebenáčů) nevylučuje možnost částečného využití nespalné krytiny na střeše či hřebenu střechy. Nález jedné z nejstarších, či vůbec nejstarší nespalitelné střešní krytiny na české středověké vesnici dokládá skutečnost, že cihlová architektura si zřejmě rychle našla cestu i do tohoto prostředí. Podobných nálezů bude v dohledné době přibývat. ■



Plochá ústupnická pálená střešní taška a prejz – hřebenáč z archeologického výzkumu



Kresebná dokumentace nálezů pálené střešní krytiny z ústupnického mlýna



Střechy středověkého hradu Malbork (severní Polsko) byly zdobeny obrazci, tvořenými barevně glazovanými pálenými střešními taškami a prejzy