



Časopis
Společnosti
přátel starožitností

ROČNÍK 116

1/2008



120. výročí založení

OBSAH

Editorial	1
Jaroslav Panáček: Rod Vlků z Kvítkova	3
František Gabriel: Vývoj sídelní aglomerace Zákup u České Lípy	20
Bohumír Roedl: Vinohradnictví v Žatci do začátku třicetileté války	29
Jindřich Nusek: Steltzlova veduta Divišova	39
Martin Vyšohlíd: Svět keramických dýmek (Nálezy z náměstí Republiky v Praze)	43
Jan Musil: Nález latenského hrobu v Chrudimi v ulici Obce Ležáků	50
Výstavy, konference, památky	55
Ze života Společnosti přátel starožitností	57
Personalia	59
Literatura	62

CONTENTS

Editorial	1
Jaroslav Panáček: Family of Vlk from Kvítkov	3
František Gabriel: Development of settlement agglomeration Zákupy near Česká Lípa	20
Bohumír Roedl: Winegrowing in Žatec before 1618	29
Jindřich Nusek: Steltzl's vista of Divišov	39
Martin Vyšohlíd: The World of ceramic pipes (Finds from the Place of Republic in Prague)	43
Jan Musil: Find of the La Tène period grave in Chrudim, Ležáky street	50
Exhibitions, Conferences, Monuments	55
From the life of the Society of Friends of Antiquities	57
Personal notifications	59
Literature	62

INHALT

Editorial	1
Jaroslav Panáček: Geschlecht der Vlk von Kvítkov	3
František Gabriel: Entwicklung der Siedlungsagglomeration Zákupy bei Česká Lípa	20
Bohumír Roedl: Der Weinbau in Žatec vor 1618	29
Jindřich Nusek: Steltzls Vedute von Divišov	39
Martin Vyšohlíd: Die Welt der keramischen Pfeifen (Funde aus dem Platz der Republik in Prag)	43
Jan Musil: Der Fund des Grabes aus der La Tène Periode in Chrudim, Ležáky Strasse	50
Ausstellungen, Konferenzen, Denkmäler	55
Aus dem Leben des Gessellschafts der Altentümerfreunde	57
Personalien	59
Literatur	62

Časopis Společnosti přátel starožitností ročník 116/2008 č. 1

Recenzovaný časopis pro historickou vlastivědu a národní kulturní dědictví

Vychází čtyřikrát ročně

Vydavatel:

Společnost přátel starožitností
s podporou Ministerstva kultury ČR

Vedoucí redaktor:

prof. PhDr. Tomáš Durdík, DrSc.

Redakční rada:

Předseda: prof. PhDr. Tomáš Durdík, DrSc.
Členové: Jiří Fröhlich, PhDr. František Frýda,
PhDr. František Gabriel, Ph.D., Ing. arch. Karel Kuča,
PhDr. Petr Mašek, doc. PhDr. Ing. arch. Miloš Matěj,
Ph.D. et Ph.D., Jitka Matějů, PhDr. Karel Sklenář,
DrSc., prof. PhDr. Petr Sommer, DrSc., PhDr. Lubomír
Sršeň, PhDr. Eduard Šimek, CSc., prof. PhDr. Petr
Vorel, CSc., prof. PhDr. Josef Žemlička, DrSc.

Adresa redakce a distribuce:

Jitka Matějů, Hostýnská 13, 100 00 Praha 10,
telefon: 721 801 590
e-mail: mateju@sfnigakrizovka.cz;
mateju.hf@seznam.cz

Informace o časopisu a pokyny pro autory:

<http://spolecnostps.wz.cz>

Grafická úprava a sazba:

Unicornis, Jičínská 5, 130 00 Praha 3

Tisk:

PBTisk Příbram, s. r. o., Dělostřelecká 344,
261 01 Příbram

ISSN 1803-1382

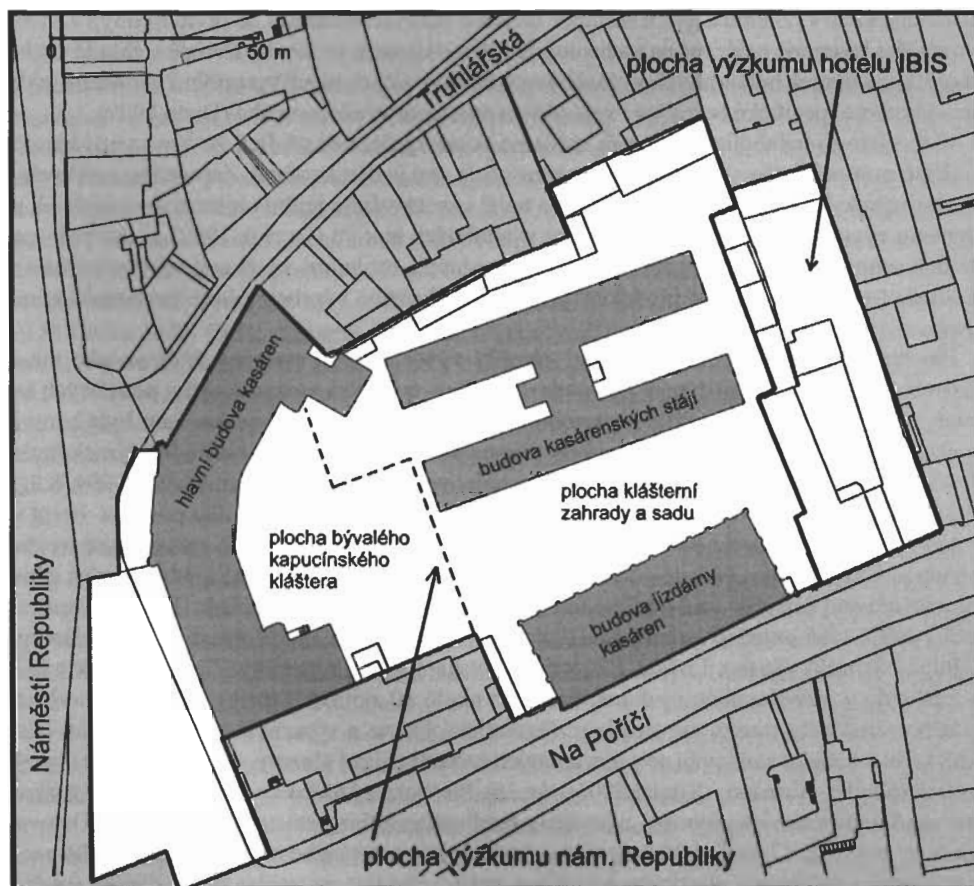
MK ČR E11

SVĚT KERAMICKÝCH DÝMEK

Nález z náměstí Republiky v Praze

Rozsáhlý archeologický terénní odkryv v prostoru bývalých kasáren Jiřího z Poděbrad na náměstí Republiky v Praze přinesl kromě mnoha unikátních situací i obrovské množství movitých nálezů (cca 5 milionů kusů). Mezi ně patřilo také několik set drobných, tvarově i výzdobou rozmanitých předmětů – keramických a porcelánových dýmek. Právě unikátnost a komplexnost tohoto archeologického výzkumu, který dokumentoval veškerá na ploše zastoupená období od 12. do 19. století, umožnila i vhléd do téměř zmizelého světa dýmek, se kterými se sporadicky setkáváme povětšinou již jen v expozicích některých muzeí nebo ve sbírkách soukromých.

Na ploše archeologického výzkumu, jehož hlavní sezona proběhla v letech 2003–2004, bylo nalezeno celkem 668 zlomků dýmek. Dalších 190 kusů pak bylo vyzdvíženo v průběhu výzkumu na ploše hotelu IBIS (ulice Na Poříčí), který probíhal souběžně v roce 2004 a bezprostředně navazoval na východní hranici zkoumané plochy archeologického výzkumu na náměstí Republiky. Nálezové kontexty dýmek spadají takřka výlučně do dvou nejmladších stavebněhistorických horizontů na sledované ploše (obr. 1). Prvním z nich je období vzniku a existence kapucínského kláštera, založeného ve 30. letech 17. století. Spolu s ním vzniká na celé ploše rozsáhlá konventní



Obr. 1. Plocha obou archeologických výzkumů mezi ulicemi Truhlářská a Na Poříčí a náměstím Republiky. Černě jsou vyznačeny jejich hranice.

zahrada, již ustupuje veškerá předchozí zástavba. Po zrušení kláštera v závěru 18. století využívala jeho prostory armáda, a to až do výstavby nových kasárenských budov v polovině 19. století (Dragoun a kol. 2006). Nález tedy pocházejí především z horizontu konventní zahrady, výplní cihlových kanalizací, výplní jímek, zásypu sklepů, nebo výplní výkopů pro základová zdíva budov kláštera a kasáren.

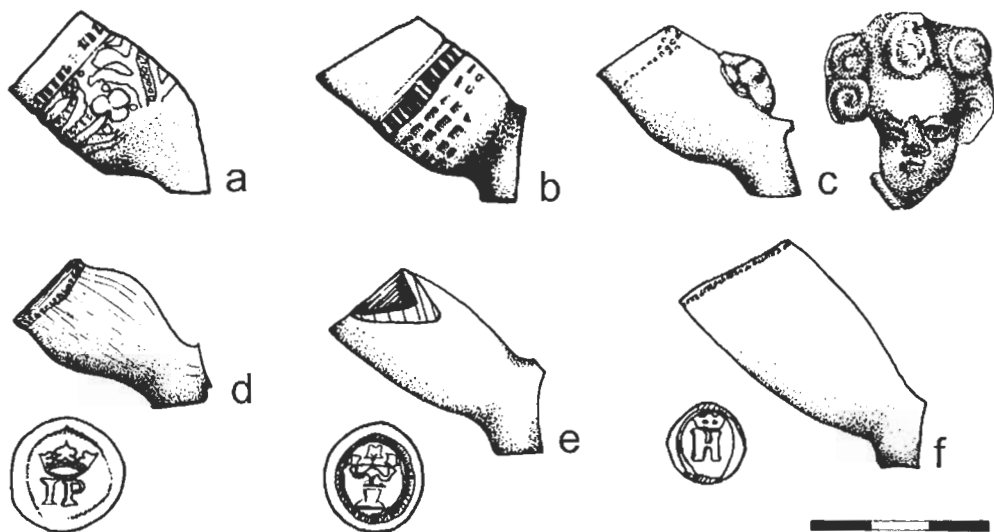
Dýmky byly vyráběny z mnoha různých materiálů (dřevo, bruyère, kov, kámen, mořská pěna – sepiolit), ale pro námi sledované období od počátku 17. století zcela převažovala produkce dýmek z jemně plavených kaolinových hlín. V 19. století pak nastupuje masová tovární výroba dýmek porcelánových.

Dýmky můžeme také rozlišovat ve třech základních kategoriích podle počtu dílů ze kterých se skládají. Dýmky jednodílné, jejichž hlavička a troubel (kouřovod) tvoří jeden neoddělitelný celek, dýmky dvojdílné, u kterých je hlavička samostatná a troubel oddělitelná (zpravidla dřevěná), a dýmky trojdílné, kde je mezi hlavičku a troubel vložen ještě třetí díl, tzv. odlévák (kolínko). To je typické především pro dýmky porcelánové.

Jednodílné dýmky jsou charakteristické pro západoevropskou produkci, a to od prvních pokusů v průběhu 16. století přes období jejich největšího rozkvětu v 17. století až po postupný útlum výroby v 2. polovině 19. století (*obr. 2 na 3. straně obálky*). Tyto dýmky jsou také někdy nazývány dýmkami anglického nebo holandského typu a jejich prapůvod a inspiraci můžeme hledat ve Střední a Severní Americe (Holčík 1984). Právě tyto dýmky tvořily nejstarší horizont nálezů na ploše archeologického výzkumu a jejich zástupce můžeme datovat do období od první třetiny 17. století. Dýmky této kategorie nalézané na archeologických výzkumech ve střední Evropě v zásadě vychází z morfologie dýmek holandských s mnoha regionálními více či méně výraznými variacemi, a dále pak z poměrně specifické (výrobně i vzhledově) produkce středoevropské (Duco 1999).

K morfologii jednodílných dýmek můžeme velmi zjednodušeně říci, že čím menší hlavička dýmky, čím silnější stěny hlavičky a průměr troubele, tím je dýmka starší. Zároveň se zvětšováním velikosti dýmky a ztenčováním jejích stěn (a tudíž i zvětšováním jejího objemu) docházelo i k postupnému vývoji tvaru hlavičky a ke změně výzdobných motivů (Dvořák 1982). Celek pak spolu s hodnocením kvality zpracování dýmky a případnými osobními značkami výrobců může dát poměrně přesný obraz o místě produkce (případně konkrétním výrobcí) a časovém rozpětí výroby daného kusu.

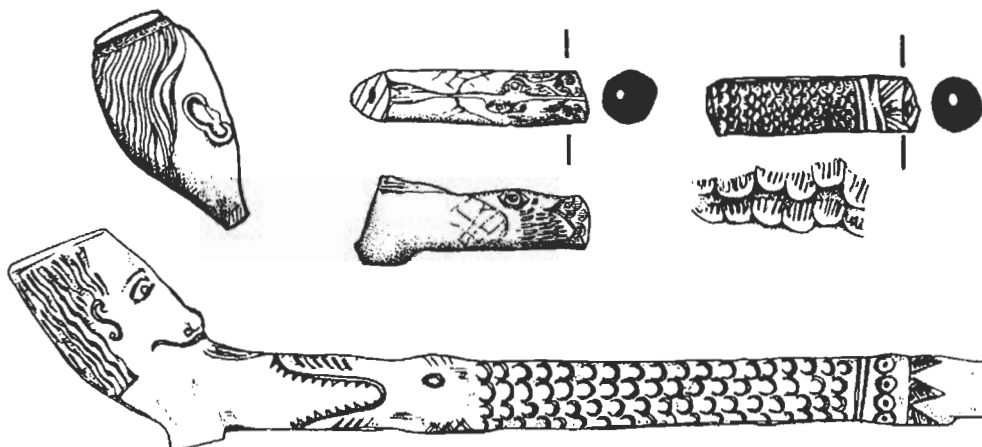
Pro dobrou kvalitu dýmek byl velmi důležitý výběr kvalitní suroviny, a proto také mnoho významných center výroby dýmek zpravidla vznikalo v místech s možností těžby potřebných kvalitních hlín v blízkém okolí. Příkladem výjimky je však samotné Holandsko, kam byla surovina dovážena z Anglie, Francie nebo německého Westerwaldu. Převážná část hliněných dýmek (jednodílných i dvojdílných) byla vyráběna vtačením polotovaru do dvojdílné formy (Ayto 1994, Kügler 1995). Poměrně novější zjištění pak představují další dvě varianty výrobního postupu. První variantou bylo vytočení drobné hlavičky na kruhu, následné připojení v ruce vytvarované troubele a ohnutí této troubele do „požadovaného“ úhlu k hlavičce. Druhou variantou u jednodílných dýmek bylo vytvarování hlavičky ve dvojdílné formě a až následné připojení troubele (Kluttig-Altman – Mehler 2007). Obě zmíněné varianty jsou typické pro část nálezů dýmek z oblastí severovýchodního a jižního Německa (Sasko, Lužice, Bavorsko), Polska a České republiky. Těchto dýmek a jejich troubel bylo v průběhu obou výzkumů nalezeno okolo 30 zlomků. Dýmky jsou charakteristické svým poměrně nekvalitním zpracováním (keramická hmota s výrazným ostřivem, četné otisky prstů, křivé troubele) a objevují se v glazovaných (včetně vnitřní glazury, *obr. 3a*) i neglazovaných formách (Kluttig-Altman – Kügler 2003; *obr. 3b*). Plastická výzdoba se objevuje v pásu ve střední nebo spodní části hlavičky dýmky, nejčastěji s rostlinnými nebo geometrickými motivy. Datované jsou do 2. poloviny 17. století. Velmi zajímavým nálezem ze stejného období je pak několik exemplářů dýmek s nalepenou plastickou hlavičkou andílka (putti?) na vnitřní straně dýmky (směrem ke kuřákovi), které jsou dosud známé pouze z Prahy (několik exemplářů pochází také z nálezů na Pražském hradě, *obr. 3c*).



Obr. 3. Příklady jednodílných keramických dýmek ze 17. a 18. století nalezených na náměstí Republiky v Praze.

Šíření zvyku kouření v Čechách se ve větší míře předpokládá v souvislosti s pohybem západoevropských armád na našem území během třicetileté války (Pejml 1947), i když první zmínky pocházejí již z let 1592 a 1608. Týkají se však spíše užití tabáku jako léčivé byliny. Písemné prameny z německého prostředí hovoří také o šíření užívání tabáku v dobách morových epidemií v souvislosti s vírou v jeho léčivé účinky (Acker 2006). Velmi zajímavý je také nález semena tabáku selského (*Nicotiana rustica* L., Čulíková 1995) z odpadní jímky v Kanovnické ulici na Hradčanech, jejíž výplň je datována do přelomu 16. a 17. století (Frolík – Žegklitz – Boháčová 1988). První písemné zmínky o dýmkách byly zachyceny v pražských inventářích historikem Z. Winterem (1915) k roku 1622. Další záznamy již svědčí o velmi rozšířeném zvyku užívání tabáku v našich zemích. V roce 1652 zakazuje zemský sněm v Brně kouření tabáku a český sněm zasedající v letech 1657–1658 zakazuje „pro nebezpečí ohně“ kouření tabáku, ale jeho šňupání povoluje. Tento zákaz zcela jistě neměl příliš velký dopad na šíření této neřesti a již roku 1664 je rozhodnuto, že tabák bude vítaným zdrojem příjmů pro zemskou pokladnu. Vzestup zájmu úřadů šel ruku v ruce s rozvojem domácího pěstování tabáku, o němž pocházejí nejstarší zmínky z let 1659–1660 (Čapek 1947).

Holandské město Gouda bylo od poloviny 17. do poloviny 18. století nejvýraznějším centrem výroby dýmek, jejíž vysoce kvalitní produkty doslova zaplavují celou tehdejší Evropu a především se stávají vzorem a cílem nápodoby ostatních výrobců po celém zbytku západní a střední Evropy. Regionální výroba doložená od počátku 17. století, kterou se zabývali jen jednotliví výrobci, se po roce 1620 soustřeďovala do manufaktur a hlavním centrem výroby v Holandsku se stává Amsterdam. Po Amsterdamu (1607) a Leidenu (1612) se jako třetí v písemných pramenech objevuje město Gouda. U počátků výroby stáli především mistři dýmkaři z Anglie, kteří opustili zemi po protitabákových restrikcích krále Jakuba I. (1603–1625). Odbyt našli zprvu u Angličanů, kteří se usazovali v Holandsku z důvodu nesouhlasu s náboženskou politikou své vlasti, ale zvyk kouření se velmi rychle šířil i u obyvatel domácích. Gouda se postupně stává největším konkurentem Amsterdamu a po roce 1660, kdy zde vzniká cech výrobců dýmek, již přebírá vedoucí postavení. To je potvrzeno i přemístěním hlavního trhu s dýmkařskou produkcí do Goudy roku 1686. Vznik cechu byl vynucen především častým kopírováním osobních značek výrobců, jejichž výrobky dosahovaly vysoké kvality. Cechovní seznamy výrobců a jejich značek pak zaručovaly přísnější

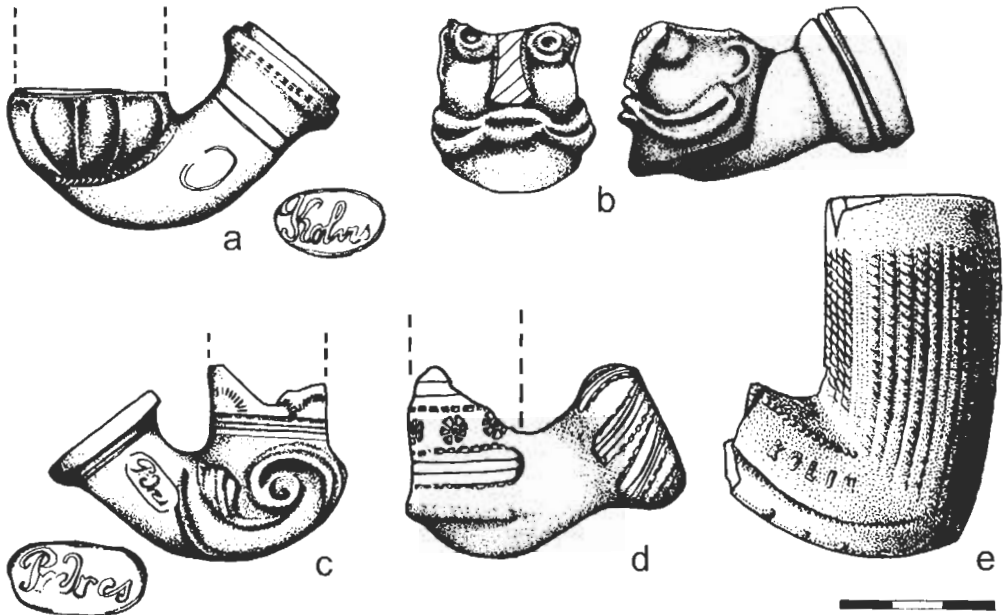


Obr. 4. Příkladky specifického výzdobného motivu jednodílných keramických dýmek 17. století. Tzv. Typ Sir Walter Raleigh, nebo Jonnaspeife. Tři zlomky ze tří různých dýmek nalezených na ploše výzkumu a příklad celé dýmky (dle Duco 2003).

dohled a právní jistoty při případných sporech mezi konkurenty. Produkce z Goudy patří, především díky bohatým písemným pramenům, k daleko nejlépe zmapovaným místům výroby dýmek v kontinentální Evropě (Duco 2003). Z našich nálezů můžeme uvést příklad dýmky se značkou korunovaných písmen IP (obr. 3d), která byla pravděpodobně vyrobena v Amsterdamu na počátku 2. třetiny 17. století, a dýmky se značkou trojramenného svícnu (obr. 3e) vyrobené v Goudě mezi roky 1650–1680. Nejpočetnější nalezenou značkou bylo korunované písmeno H, jež bylo zastoupeno celkem deseti různými exempláři. Některé z nich bezesporu náleží k produkci holandské (příkladem je dýmka vyrobená pravděpodobně v Goudě v 1. třetině 18. století, obr. 3f). Ostatní pak pocházejí z jiných dílen např. v Belgii (Andenne) nebo Francii (St. Omer). K západoevropské tradici řadíme i zvláštní dýmky nazývané „Jonnaspeifen“ nebo také „typ Sir Walter Raleigh“, které byly nalezeny ve třech odlišných exemplářích z různých částí dýmky (obr. 4). Dýmka má podobu mužské hlavy s vousy (hlavička dýmky), která je pohlcována rybou nebo krokodýlem (troubel). Tyto dýmky odkazují k významnému anglickému šlechtici z dob vlády královny Alžběty I. (1558 až 1603), který byl velkým propagátorem dýmek a kouření a podílel se na vzniku provincie Virginia, jež se stala významným producentem kvalitního tabáku a vyvážela ho do Evropy (Brett 2006).

V počtu téměř čtyř set kusů byly nalezeny zlomky keramických troubelí jednodílných dýmek. Původní délka troubelí byla velmi variabilní a dosahovala rozměrů od 10 do 100 cm (nalezené zlomky jen výjimečně přesahují 7 cm). Okolo sta zlomků pak neslo nějaký typ výzdoby, nebo byly částečně glazované. Právě jejich výzdoba, povětšinou vtačovaná radélkem nebo kolkem, může být vodítkem k dataci troubele. Ideálním příkladem takové datace jsou nálezy bohatě zdobených dýmek z archeologického výzkumu v Mannheimu v roce 2006. V průběhu záchranného výzkumu zde byla nalezena část dílny na výrobu dýmek (přes 2000 zlomků dýmek), která byla pravděpodobně zničena požárem roku 1689. Některé z dýmek pak nesou nápisy se jménem výrobce (byl dohledán v písemných pramenech), jménem města a datem 1684 (ústní sdělení Benedikta Stadlera). Na nalezených zlomcích byly zastoupeny především pásy vtačovaných drobných čtverečků a trojúhelníků nebo perlovce. Dále pak kolky v podobě lilie v kosočtverečném poli, listu, tudorské růže. Sporadicky se vyskytly nápisy, jednotlivá písmena (G.A.ROD, GOUDA, ES) nebo složitější polygonální kolky (paže s mečem, Neptun s trojzubcem).

Dýmky dvojdílné vycházejí z východní výrobní tradice, ovlivněné především produkcí anatolsko-balkánskou, tedy oblastmi bývalé Osmanské říše, kde byl tento typ dýmek v mnoha variantách velmi oblíben. Problém dvojdílných dýmek, jejichž produkce nabývá v našem středoevropském



Obr. 5. Příklady dvojdílných keramických dýmek z 18. a 19. století nalezených na náměstí Republiky v Praze.

regionu na významu především od počátku 18. století, spočívá především ve značné regionální roztržitosti. Nižší nároky na kvalitu hlíny a menší požadavky na odborné zkušenosti a znalosti výroby vedly k vývoji okruhu podomácké produkce, která je prakticky nezmapována a zasahovala především nejbližší region daného výrobce. Druhým okruhem byla výroba manufakturní, jež je ovšem lépe zmapována pouze v několika významných výrobních centrech, která dosáhla vysoké kvality a nadregionálního věhlasu a obliby. Třetím okruhem je pak výroba tovární, která se stala výraznou konkurencí v této oblasti především po polovině 19. století. Identifikaci dýmek a jejich přiřazení konkrétnímu výrobnímu centru často komplikuje (případně zcela znemožňuje) absence jakýchkoli identifikačních značek výrobců nebo míst produkce a také četné plagiátorství oblíbených tvarových a výzdobných typů. O produkci české, i když bezesporu existovala, máme jen mlhavé představy. Jedinou výjimkou je zajímavá produkce z města Kolína (*obr. 5a, 5e*). O něco úplnější informace nám poskytují archeologické nálezy a písemné prameny ze Slovenska, Maďarska a částečně z Polska.

Jediným archeologicky doloženým místem výroby dýmek na území bývalého Československa doposud je objev dílny na Spišském hradě (Vallašek 1983). Byla zde nalezena pec pro výpal dýmek, jedna polovina hliněného kádľubu a zhruba 150 zlomků dýmek (včetně nepovedeného odpadu). Budova, ve které se místnost s pecí nacházela, byla postavena na přelomu 16. a 17. století, avšak stáří výhradně dvojdílných dýmek můžeme klást někde do přelomu 17. a 18. století (jedna z dýmek měla vyrytý letopočet 1684). Nejvýznamnějším centrem výroby dvojdílných dýmek na Slovensku však byla Banská Štiavnica (Selmečbánya, Schemnitz), ze které pochází první zmínky o výrobě dýmek k r. 1828, kdy je na Slovensku uváděno 14 výrobců dýmek a z toho 5 z Banské Štiavnice (Pichňa 1957, Sprušanský 1967). Těchto dýmek bylo v průběhu našich výzkumů nalezeno okolo deseti kusů a velmi často nesou na krčku dýmky obdélný kolek se jménem výrobce a názvem města v jeho německé verzi Schemnitz (Morgenroth 2001). Četné dílny vznikaly v průběhu 18. století a v 19. století také na území Maďarska a města jako Debrecén, Pápa, Bonyhád, Vasvár nebo Körmend se stala výraznými konkurenty a často i plagiátory banskoštiavnické produkce

(Haider – Orgona – Ridovics 2000). Příkladem může být kolky bohatě zdobená dýmka ze světle červené keramické hmoty (*obr. 5d*). Velmi oblíbené byly také různé plasticky ztvárněné dýmky. V případě náměstí Republiky to bylo několik kusů v podobě hlavy Turka s knírem a turbanem (*obr. 5b*), mořské panny (?), nebo vysoké boty. Oblíbená byla také plastická rostlinná výzdoba, vtačované kolky, ryté linie, nebo mušlovité plastické ztvárnění spodní části dýmky.

Poměrně bohatý a pestrý nálezový celek představovaly zlomky porcelánových dýmek, z nichž některé byly zdobeny malbou. Krásným příkladem je především oficiální portrét císaře Františka Josefa I. (*obr. 6a na 3. straně obálky*) k 60. výročí jeho vlády (1848–1908). K nejoblíbenějším motivům 19. a počátku 20. století patřila myslivecká tematika (*obr. 6g*) včetně dramatických soubojů s pytláky (*obr. 6f*), portréty krásných žen (*obr. 6e, 6k*), obrázky krajiny a přírody (*obr. 6b*), nebo zemědělského venkova (*obr. 6c, 6i*). Velkou kapitolu tvořila také vojenská tematika – tzv. rezervistické dýmky, vyráběné na památku za absolvovanou vojenskou službu (Hingis 1999; *obr. 6j*). Pěkným příkladem je také dýmka s dochovaným mosazným víčkem a malovanou scénou s mytologickým tématem (na zadní straně dýmky je nápis *Wodan's Abschied, obr. 6d*).

Publikace nálezů dýmek v odborné archeologické literatuře se doposud omezovala na prezentaci jednotlivých kusů těchto nálezů bez snahy o jejich bližší analýzu a zařazení (Hanuliak 2006). Jen výjimečně se objevuje snaha o zjištění místa výroby a časové zařazení jednotlivých kusů (Blažková-Dubská 2005). Archeologický výzkum na náměstí Republiky umožnil rozvoj zájmu v této velmi zajímavé části materiální kultury post-medievální archeologie (Vyšohlíd v tisku). Pevně věřím, že bude docházet k dalšímu zpracování souborů keramických dýmek, a to jak z terénních odkrytí, tak z muzejních sbírek a publikované výsledky jistě přinesou spolu s písemnými prameny mnohá zajímavá zjištění nejen z oblasti výroby a distribuce dýmek, ale i sociálně-ekonomického kontextu šíření tabáku mezi obyvateli našich zemí především v průběhu 17. století.

Martin Vyšohlíd

LITERATURA

- Acker, J. 2006: Der Tabak als Heilpflanze, <http://www.pfeife-tabak.de/> (2. 5. 2007)
- Ayto, G. E. 1994: Clay Tobacco Pipes. Shire Album 37, Buckinghamshire.
- Blažková-Dubská, G. 2005: Výzkum v prostoru Prašného mostu na Pražském hradě v roce 2001. *Castrum Pragense* 6, 125–144.
- Brett, M. 2006: Playboy – Sir Walter Raleigh, *Playboy* 09/2006, 123–125.
- Čapek, A. 1947: Tabák v Čechách. Praha.
- Čulíková, V. 1995: Zpráva o prvním archeobotanickém nálezů tabáku (r. *Nicotiana L.*) ve střední Evropě (Nachricht über den ersten archäobotanischen Tabakfund (*G. Nicotiana L.*) in Mitteleuropa), *Archaeologia Historica* 20, 615–619.
- Dragoun, Z. a kol. 2006: Archeologický výzkum v Praze v letech 2003–2004. *Pražský sborník historický XXXIV*, 315–398.
- Duco, D. H. 1999: The dating of pipes across Europe. A preliminary guideline, In: Schmaedecke, M. (Hrsg.): *Tonpfeifen in der Schweiz: Beiträge zum Kolloquium über Tabakspfeifen aus Ton in Liestal am 26. März 1998*, *Archäologie und Museum* 40, 9–18, Liestal.
- Duco, D. H. 2003: *Merken en merkenrecht van de pijpenmakers in Gouda*. Amsterdam.
- Dvořák, J. 1982: Z historie evropských dýmek, *Umění a řemesla* 2, 64–67.
- Frolík, J. – Žegklitz, J. – Boháčová, I. 1988: Kanovnícká ulice (Canons' Street) No. 73. *Castrum Pragense* I, 43–56.
- Haider, E. – Orgona, A. – Ridovics, A. (Edt.) 2000: *The History of the Hungarian Pipemaker's Craft. Hungarian History Through the Pipemaker's Art* (Katalog k výstavě Balatoni Museum – Keszthely, Déri Museum – Debrecen a Hungarian National Museum – Budapest). Budapest.
- Hanuliak, M. 2006: Výnimočné formy inhumácie v stredoveku a novoveku, *Archaeologia historica* 31/06, 371–385.
- Hingis, D. J. 1999: Vzpomínky ukryté v porcelánu, *Briar* č. 2, 12–13.
- Holčík, S. 1984: *Fajky*. Bratislava.
- Houser, J. 1996: *Dýmka v proměnách času*. Brno.

- Kluttig-Altman, R. – Kügler, M. 2003: Abschied von Gouda – Sachsens Beitrag zur Emanzipation der deutschen Tonpfeifenforschung, Arbeits- und Forschungsberichte zur Sächsischen Bodenkmalpflege, Band 45, 471–475. Dresden.
- Kluttig-Altman, R. – Mehler, N. 2007: Die Emanzipation der deutschen Tonpfeifenforschung (Frühe deutsche Tonpfeifenproduktion im 17. Jahrhundert), Archäologie der frühen Neuzeit – Mitteilungen der Deutschen Gesellschaft für Archäologie des Mittelalters und der Neuzeit 18, Paderborn, 71–80.
- Kügler, M. 1995: Pfeifenbäckerei im Westerwald. Die Geschichte der Pfeifenbäckerei des unteren Westerwaldes von den Anfängen um 1700 bis heute. Köln/Bonn.
- Morgenroth, W. 2001: Das Geheimnis der echten Schemnitzer Tabakspfeifen, Knasterkopf 14, 53–58.
- Pejml, K. 1947: Celý svět kouří. Praha.
- Pichňa, J. 1957: Banskotiavnické fajkárstvo, Pamiatky a múzeá, 45–46.
- Sprušanský, S. 1967: Fajčiarske potreby v zbierka SNM v Bratislave, Sborník SNM LXI – História 7, 243–270.
- Vallašek, A. 1983: Dielňa na výrobu hlinených fajok na Spišskom hrade, Archaeologia historica 8, 233–242.
- Vyšohlíd, M. v tisku: Clay tobacco pipes. Findigs from Republic square in Prague New Town. In: Žegklitz, J. (ed.): Studies in Post-Medieval Archaeology 2. Praha.
- Winter, Z. 1915: V ohradě měst a městských zdech. In: Sebrané spisy Z. Wintra: Z belletrie a z kulturních studií. Sv. 9., řada 2. Praha.

ZUSAMMENFASSUNG

Die Welt der keramischen Pfeifen

(Funde aus dem Platz der Republik in Prag)

Die ausgedehnte archäologische Untersuchung am Platz der Republik in Prag, deren Hauptsaison in den Jahren 2003–2004 stattfand, ermöglichte unter anderem die Entfaltung des Interesses für einen der interessanten Posten der postmediävalen Archäologie. Im Verlauf der Terrainabdeckung wurden nahezu 700 Fragmente keramischer Pfeifen gefunden, die in den zeitlichen Horizont vom Beginn des 17. bis in das 20. Jahrhundert fallen. Diese Zeitspanne repräsentierte auf der Fläche der Untersuchung die Entstehung und Existenz des Kapuzinerklosters mit einem grossen Garten und nachfolgenden Erbauung der Kasernen für Trainsoldaten. Die am stärksten vertretene und in den Verlauf des 17. und 18. Jahrhunderts datierbare Kategorie vertraten die sog. Einteiligen Pfeifen, bei denen der Pfeifenkopf mit dem Pfeifenrohr eine untrennbare Einheit bildet. Im Fundstoff wurden nicht nur Pfeifen mitteleuropäischer Produktion identifiziert (vielleicht sogar hiesiger Produktion), sondern auch eine unübersehbare Menge von Pfeifenfragmenten aus Holland und Deutschland. Diese Pfeifen hatten meistens keine Glasur und waren oft mit Stempeln, Rädelfchen oder auch mit Reliefs dekoriert. Einen zweiten, etwas jüngeren Umkreis bildeten die sog. zweiseitigen Pfeifen (Der Pfeifenkopf und das in der Regel hölzerne Pfeifenrohr konnten getrennt werden), deren Erzeugertradition aus den anatolisch-balkanischen Gebieten nach Mitteleuropa kam. Diese Pfeifen repräsentierten eine sehr breite Skala, die kleine Produzenten, grössere Manufakturen sowie Fabrikproduktion umfasste. Ihre detailliertere Entwicklung und Chronologie wurde bisher nicht verarbeitet. Im Verlauf der Untersuchung wurden Produkte aus Böhmen, Slowakei, Ungarn und Österreich gefunden, die in den Verlauf des 18. und 19. Jahrhunderts datiert wurden. Den jüngsten Horizont dieser Produkte vertreten die Porzellanpfeifen (meistens dreiteilige), oft mit einem reichen gemalten Dekor, die in den Verlauf des 19. und 20. Jahrhundert datiert wurden.

Deutsch von Hermína Marxová

Vyobrazení k článku Svět keramických dýmek



Obr. 2. Obraz Muž s dýmku holandského malíře Willema van Mierise (1662–1747) z roku 1710. Olej na oválné mahagonové desce (14 x 11 cm). Soukromá sbírka.
Zdroj: <http://www.wga.hu/>



Obr. 6. Příklad dvojdílných a trojdílných porcelánových dýmek z 19. a počátku 20. století nalezených na náměstí Republiky v Praze.

Na zadní straně obálky: Obr. 1. Steltzlova rytina divišovské Madony. Vyobrazení k článku Steltzlova veduta Divišova.