

Vzhledem k rozsochatosti sledovaného tématu mého příspěvku, jeho spíše diskusnímu charakteru a především skutečnosti, že o převážné většině aspektů studia Nového Města pražského máme doposud pouze velmi rámcově představy zprostředkované nedostatečným stupněm poznání, je nanejvýše pravděpodobné, že se mi nepodaří zcela plasticky obsáhnout v názvu predikovanou snahu o postizení možných základních směrů dalšího studia nejmladšího z pražských středověkých městských založení. Území Nového Města do doby nedávné patřilo, v rámci archeologických institucí v Praze působících, k nepříliš atraktivnímu, značně přehlíženému a marginálnímu tématu pražské archeologie, přičemž badatelská aktivita se v tomto teritoriu převážně koncentrovala do prostor s intenzivními doklady staršího osídlení (pravěk, předlokační osídlení) či ploch s vazbou na významné prvky historické zástavby (kostel, klášter, radnice apod.). Zásadní proměnu tohoto schématu přinesl až prudký, bouřlivý a živelný rozvoj archeologie Nového Města pražského, který zcela prokazatelně spadá do období posledního desetiletí a velmi nápadně se kryje s obdobím existence archeologických aktivit společnosti Archaia a především obecněji sledovatelným procesem juvenizace pražských archeologických institucí, spočívajícím především v hledání vlastních témat a směrů odborného zájmu mladších kolegů v rámci dosavadní zakonzervované časoprostorové struktury archeologické práce v hlavním městě. Pochopitelně z větší části ponechám stranou shrnutí dosavadní problematiky, a to především z důvodu neúnosného rozsahu takto koncipovaného příspěvku a nevyhnutelné paušalizace i obecnosti předkládaných tezí o vývoji této městské části, způsobené především nedostatečným stupněm poznání.

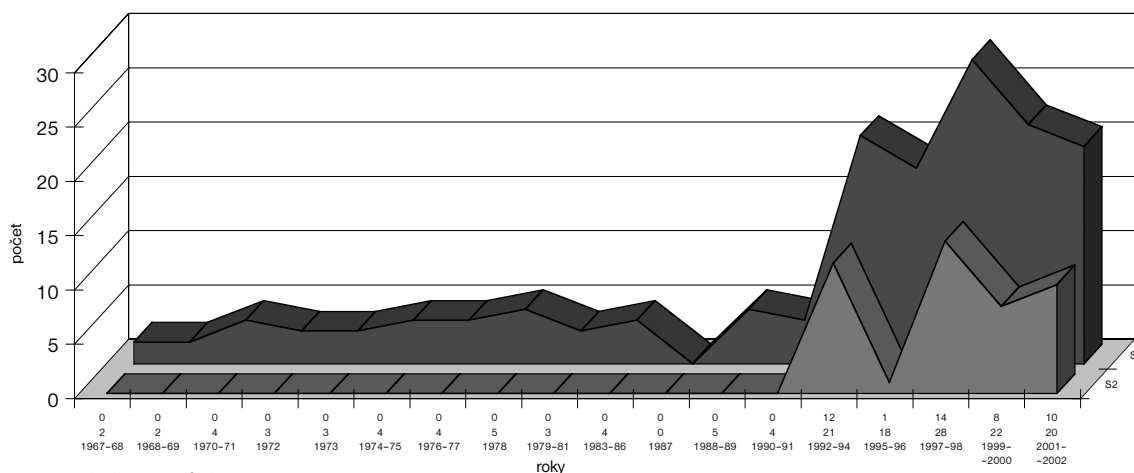
1) *K tomuto tématu např. nepublikovaný referát „Příspěvek k obecné problematice Nového Města pražského“ na XXVI. celostátní konferenci archeologů středověku v Čelákovcích (Bureš – Kašpar)*

2) *Bohužel ne všechny pražské archeologické instituce či jednotlivci poskytují sledovatelný přehled svých terénních aktivit a prezentují výsledky své práce.*

Již v roce 1994 **1)** bylo na základě výsledků několika menších výzkumů z teritoria Nového města pražského zcela zřejmé, že minimálně od druhé třetiny 90. let minulého století začal porevoluční stavební boom roztahovat svá křídla přes staroměstské hradby a dorazil i do prostoru dolního a horního Nového Města od Poříčí až po terasu Karlova náměstí. Nárůst stavební aktivity je možno s jistými omezeními prezentovat na následujících dvou grafech (**obr. 1**), které plně odrážejí kvalitativní (akce s pozitivním archeologickým zjištěním publikované pravidelně v Kronice Pražského sborníku historického) i kvantitativní (hlášení o výzkumech včetně negativních akcí v publikaci Výzkumy v Čechách) posun v míře archeologické aktivity na tomto území **2)** Světlejší šedou je v grafech vyjádřen podíl společnosti Archaia na záchraném archeologickém výzkumu Nového Města pražského, který se ustálil přibližně na úrovni poloviny všech realizovaných akcí a jednoznačně svědčí o do jisté míry cíleném, ale samozřejmě i živelném, lépe řečeno stavební aktivitou usměrněném, zaměření odborné aktivity této společnosti tímto směrem. Podobný vývoj je možno například sledovat od konce 20. století i na teritoriu další pražské čtvrti Smíchova, jehož archeologické poznání se téměř ze dne na den, ruku v ruce s nástupem jeho další industrializace proměnilo a systematická záchraná a výzkumná činnost zcela revolučním způsobem proměnila naše dosavadní představy o možnostech výpovědi této městské části (cf. např. Jurina 2002). Závěrem nutno podotknout, že rozsáhlý a členitý areál Nového Města pražského poskytuje velmi nerovnoměrný obraz, který lze plasticky doložit existenci do této doby v ústraní archeologického zájmu stojícího, avšak vzhledem k historickým zprávám, masivní koncentraci románských sakrálních staveb a doposud spíše ojedinelým archeologickým zjištěním, nesmírně významného prostoru pražského Podvyšehradí. Jeho do této doby poklidný vývoj tiché oázy uprostřed města bude nepochybně v dohledné době narušen stavební aktivitou, která přinese nutnost velkého množství terénních výzkumů, na které by měla být pražská archeologie připravena. Na rozdíl od ostatních částí města však tato městská část disponuje novým brilantním shrnutím dosavadní problematiky (Podliska 1996; Čiháková – Dragoun – Podliska 2000; zde i další literatura), výrazně rozšiřujícím stávající poznání (např. Kašička – Nechvátal 1977; Dragoun 1987) s výjimkou lokality centrálního významu – královského Vyšehradu (např. Nechvátal 1992; 1994).

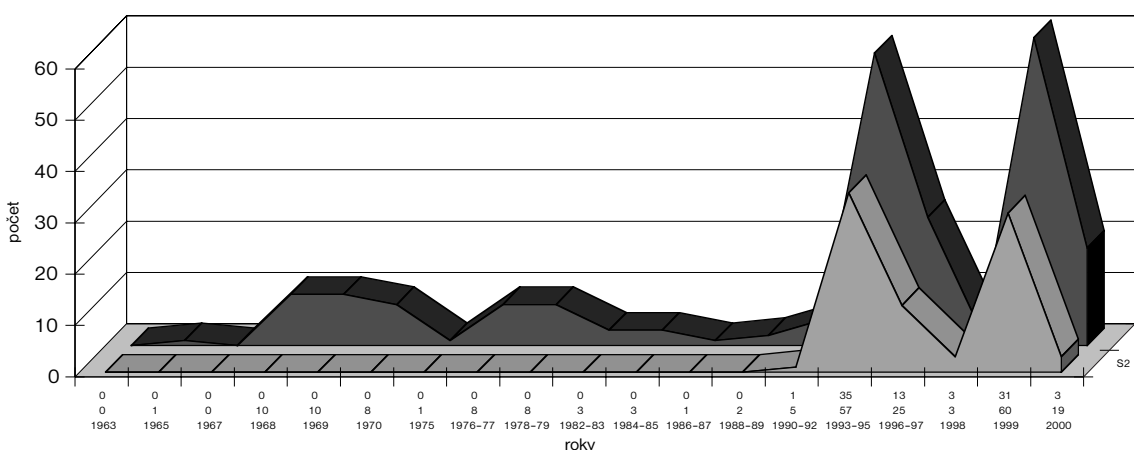
Po úvodním slovu mi dovolu se ve stručnosti dotknout některých aspektů a směrů dalšího možného studia poznání osídlení Nového Města pražského, jehož geografické vymezení hradbami je zcela zřejmé, avšak chronologický kontext je v tomto případě nepochybně svazující. Předem je nutno poznamenat, že prozatím ponecháme stranou otázky, na něž hledají odpovědi generace historiků a archivářů (nejnověji zformulovaly základní otázky Ledvinka 1998; pro novověké dějiny Pešek 1998). Je enormní teritoriální rozsah Karlova zakladatelského plánu, jehož dimenze městu plně postačovala dalších 500 let až do průmyslové revoluce 19. století výsledkem předimenzovaných představ, či záměrem zakladatele? Preferoval zakladatel jistou unitaristnost založení, či počítal s existencí dvou samostatných měst? Byla existence rozsáhlých nezastavěných ploch uvnitř města panovníkovým konkrétním cílem, či lze hovořit o nenaplnění jeho představ a záměrů? Proč nebylo město situováno do polohy severně od Pražského hradu s kontinuální starší sídelní tradicí? Pro naše současné úvahy je důležitá skutečnost, že město bylo založeno podle zakládací listiny „s dobrým rozmyslem a se zdravou radou“ v členitém geomorfologickém terénu a zakladatel musel dále počítat s integrací starších forem raně středověkých předlokačních sídelních aglomerací, v zakládací listině se přímo hovoří o „předměstích, dědinách, polích a rolích před městem ležících“, sídelních komplexů, nakupených sídelních areálů jednotlivých, značně dezintegrovaných společenských komunit. Shodou okolností, především z důvodů existence specificky dobře čitelných archeologických vyšších stratigrafických jednotek (zahlobené objekty, výrazný nárůst souvrství apod.) a obecně převažující náklonnosti archeologické obce ke starším obdobím středověku, víme o této předlokační kapitole Nového Města zdaleka nejvíce (Kašpar 1998a; Tryml 1998; nejnověji Wallisová 2003).

Klíčovým předpokladem pro další studium je pochopitelně revize dosavadních představ a především starších fondů a nálezů. Přestože se historie archeologického poznání této městské části začala psát minimálně od 1. poloviny 19. století, kdy Kalina



tabulka a graf a)
Tabelle und Graph a)

tabulka a graf b)
Tabelle und Graph b)



obr. 1
Srovnání kvalitativního posunu v míře archeologické aktivity na území Nového Města pražského: **tabulka a graf a)** (akce s pozitivním archeologickým zjištěním publikované pravidelně v Kronice Pražského sborníku historického) i kvantitativního – **tabulka a graf b)** (hlášení o výzkumech včetně negativních akcí v publikaci Výzkumy v Čechách).

Vergleich des Quantitativen Entwicklung im Mass der archäologischen Aktivität im Bereich der Prager Neustadt: **Tabelle und Graph a)** (Forschungen mit positivem archäologischen Befund, die in der Chronik der Jahreschrift Pražský sborník historický) und Qualitativen – **Tabelle und Graph b)** (Grabungsberichte einschliesslich der negativen Untersuchungen im Jahresbericht Výzkumy v Čechách).

z Jäthensteinu v roce 1835 nalezl v základech domu čp. 800 na Václavském náměstí keramické nádoby (Sklenář 1981, 138), zůstávají do dnešní doby získané poznatky prakticky nevyužity a množství informací a především unikátních nálezů je prozatím archeologické veřejnosti skryto. Shrnutí problematiky archeologického poznání území Nového Města pražského jsme se nedočkali ani v době jeho 650. letého výročí a jenom doufáme, že nebudeme muset vyčkávat dalších kulatin. Přes značné množství pravěkých archeologů koncentrovaných v pražských institucích postrádáme shrnutí problematiky pravěkého osídlení tohoto teritoria, přičemž především desítky objektů souvisejících s polykulturní lokalitou v prostoru Poříčí z neolitu až doby římské (Petříčková 1998), nálezy knovízské kultury z prostoru Botanické zahrady ve Vyšehradské ulici (Dragoun 1988) či další jednotlivé nálezy, např. předpokládané koncentrace osídlení z období pozdní doby bronzové, halštatu a latěnu v okolí vodoteče v místě pozdější středověké osady Rybník, by si pozornost zasloužily (předběžné informace pouze Kašpar 1998b; 1999; Marešová 1999; 2000).

Vzhledem k výraznému nárůstu intenzity terénní aktivity a především díky archeologickým výzkumům rozsáhlých ploch, včetně celých parcel či jejich většímu počtu, musela terénní archeologie v 90. letech výrazně přizpůsobit metody exkavace těmto změnám podmínkám, což mělo především za následek masivní odklon od výzkumů realizovaných bodovými sondami či jejich systémem k plošně prováděným rozsáhlým komplexním výzkumům. Tento přesun byl doprovázen prvními pokusy (Frolík 1991) o využití tzv. formulářové archeologie, která byla aplikována s využitím především anglosaských vzorů (Harris 1979; Spence 1990), postupně modifikována (Bureš a kol. 1994) a upravena do velmi detailní podoby (Procházka – Vařeka a kol. nedatováno), používané v současné době na většině pracovišť zabývajících se rozsáhlými urbánními výzkumy (především Praha a Brno) v různých upravených variantách, spolupracujících s databázovými softwary umožňujícími archivaci primární dokumentace archeologického výzkumu (databáze Kontlist – Břeň – Kašpar 1995; databáze Stratum 1.2. a její modifikace vypracovaná brněnským pracovištěm společnosti Archaia – autor Marek Peška). Progresivní vývoj a neustálé proměny struktury těchto databázových SW zcela prokazatelně směřují k atomizaci archivovaných informací, které dle mého názoru neumožňují srovnání ukládaných dat, ale pouze a jedině jejich archivaci. Při kladení důrazu na míru detailu sbíraných dat zcela nenahradíme verbální detailní popis. Spolu s tímto postupem ztrácíme možnost komparace, kterou by nepochybně umožnilo zevšeobecnění a zjednodušení celého procesu sběru

3) *V této souvislosti je možno litovat, že nebyla v úplnosti a beze zbytku využita možnost úplné synchronizace a zjednodušení používaných standardů dokumentace urbánních archeologických terénů a situací v rámci rozsáhlého projektu záchranného archeologického výzkumu v areálu bývalých kasáren Jiřího z Poděbrad na náměstí Republiky na Novém Městě pražském, na němž se podílí několik institucí (Archaia o.s., Archaia Praha o. p. s., Archaia Brno o. p. s., NPÚ uz. odb. prac. v hl. městě Praze – k projektu výzkumu Kašpar a kol. 2003 a; Kašpar a kol. 2003 b).*

a archivace primárních dat archeologického výzkumu. Současný trend zaměřený na maximální míru detailu popisu zkoumané sledované archeologické situace (aplikace databáze Stratum 1.2., opět zcela modifikovaná osobními přístupy jednotlivých badatelů) koresponduje s obdobným fenoménem procesu vzniku tzv. osobních chronologií keramických souborů, neumožňuje smysluplné využití této možnosti archivace primární dokumentace a především podvazuje její regionální nebo globální využití. Uplynulých deset let poukázalo na skutečnost, že opačný přístup, zaměřený na studium obecných jevů, ve smysluplných a informace poskytujících případech cíleně prohlubovaný a k maximální míře detailu směřující (např. v případě metody studia keramických inventarů – Břeň – Kašpar – Vařeka 1995; Kašpar 2001b; Vařeka 2002), přináší neotřelé, nové a stávající stav poznání prohlubující informace **3).**

Jedním z ožehavých problémů současné archeologie je nedostatečná koordinace a spolupráce jednotlivých institucí a především archeologů v těchto institucích působících. O rozdílnosti standardů terénní dokumentace a způsobů archivace primárních dat archeologických výzkumů v rámci jednotlivých institucí působících na Novém Městě pražském již byla řeč, avšak v některých případech bylo možno sledovat i ojedinělý či svérázný přístup k vlastnímu provádění terénní části výzkumu a jeho následnému zpracování a publikování minimálně ve formě standardní náleзовé zprávy, obsahující vedle kompletní terénní dokumentace i seznam movitých archeologických nálezů (omezení výzkumu na plošně ohrožené lokality na dokumentaci vertikálních řezů pořízených mechanizací; absence stratigrafických pozorování; odmítnutí postupování vypracovaných použitelných náleзовých zpráv centrálním institucím atd.). Tento přístup výrazně omezuje, komplikuje a do značné míry i znemožňuje další možnosti využití získaných primárních pramenů četných archeologických výzkumů k další historické práci. V této souvislosti se domnívám, že by bylo záhodno, aby v dohledné době vznikla dobrovolná platforma převážně tvořená archeology (včetně osob spolupracujících na multidisciplinárním studiu problematiky Nového Města pražského) působícími aktivně v daném prostoru města, kteří by si vzájemně vyměňovali informace na pravidelných seminářích či kulatých stolech (prezentace výsledků práce), na samotných rozpracovaných archeologických výzkumech (formou odborných komisí) a pokusili se o jisté přiblížení ke standardizaci a kategorizaci primární dokumentace terénního archeologického výzkumu či forem zpracování mobilních archeologických nálezů. Za jistý startovací moment této snahy bychom snad mohli považovat přípravu semináře věnovaného problematice Nového Města pražského pořádaného nejspíše na podzim roku 2004 ve spolupráci ICOMOS, Společnosti přátel starožitností a společnosti Archaia Praha o.p.s., který by rád diskusním charakterem nastínil stávající stav pramenné základny, základní okruhy sledovaných otázek a možné výhledy do budoucna. Z tohoto semináře by měl vzejít sborník, který by mohl soustavněji reflektovat na ohromující množství nových informací získaných především v rámci archeologických výzkumů Nového Města. Z logiky věci předpokládám, že další činnost tohoto sdružení by měla probíhat pod křídly Pražské archeologické komise (dobrovolného sdružení archeologů zastupujících jednotlivé archeologické instituce působící v rámci archeologické památkové péče na území hlavního města Prahy), se kterou by úzce komunikovalo a spolupracovalo.

Jak jsem již konstatoval, poskytuje archeologie zdaleka nejvíce informací pro období před vysazením Nového Města pražského (stručný náčrt Tryml 1998). Sídlištní doklady před rokem 1100 je možno předpokládat ve vysehradském podhradí (viz výše) a především v prostoru Poříčí při strategickém vltavském brodu (Profantová – Špaček 1991; Profantová 1992). S horizontem raně středověkých kostrových pohřebišť na pražském pravobřeží souvisí pohřebiště na Václavském náměstí (Huml – Starec 1994). Vzhledem k různé míře našich znalostí, prozkoumanosti a především stupni prezentace archeologických výzkumů bude nutno pohovořit o jednotlivých sídelních areálech odděleně. Výrazný akcent je třeba položit na snahu o prezentaci rozsáhlého množství výzkumů z prostoru plochy pozdější osady Opatovice s první zmínkou o lokaci z roku 1115 (Wallisová 1998; 2003, 32–42), která by nepochybně zpřesnila diskusi o charakteru, dataci, významu a možném odeznívání sídlištní aktivity v tomto prostoru, tradičně spojovaném s transferem komunikace od sv. Štěpána k bráně sv. Martina ve zdi před polovinou 13. století. Se zmíněnou komunikací bezprostředně souvisí prostor tzv. židovské zahrady. Publikace výzkumu této nejrozsáhlejší nekropole v srdci města, jejíž pohnuté historické osudy, a tím nemyslím nedávné, široce medializované i politizované události v souvislosti s výzkumem židovského hřbitova, bude nepochybně zcela zásadním počinem (dosud pouze předběžné zprávy – např. Wallisová 2000), o to potřebnějším v souvislosti s novou interpretací nedalekého pohřebiště tzv. „cizích obchodníků“ v Bartolomějské ulici (Dragoun 2003), jako nejstaršího židovské pohřebištěm na území pražské aglomerace. Jak již bylo dříve naznačeno, shrnutí problematiky dosavadních výzkumů vysehradského podhradí doplní v ne příliš vzdálené době intenzivní nárůst pramenné základny, na jejíž shrnutí si nejspíše nějaký čas počkáme. Koncentrace osídlení v okolí předlokační osady Rybník s první písemnou zmínkou z roku 993, která byla v průběhu 13. století opuštěna a ve 14. století zakomponována do farního okrsku se zahradou v okolí nově vybudovaného kostela sv. Štěpána, je v poslední době předmětem intenzivních terénních aktivit, které jsou na našem pracovišti postupně zpracovávány (shrnutí dosavadního poznání a soupis literatury Kašpar 2003 c, 24–26) a společně se staršími výzkumy by měly být synteticky publikovány. Archeologicky zkoumaná vodoteč a tůň s doklady pyrotechnologických aktivit (Kašpar 1999 a; b) oddělovala sídlištní ležící severněji ve svahu mírně klesajícímu k Václavskému náměstí (např. Lochmann 1991; Jeřáb – Svoboda 1998; Tryml 1999) od světa mrtvých jižně od ní doloženého kostrového pohřebiště v okolí rotundy sv. Longina. Předlokační osadě Újezd sv. Martina, s předpokládanou existencí před rokem 1140 (Dragoun 1979), rozdělené staroměstskými hradbami (s nevelkým souborem keramiky datované před rok 1187) a osadě Na písku, předcházející výstavbě klášterního komplexu u Panny Marie Sněžné (Richterová 1985), doposud nebyla věnována soustavnější pozornost. Problematika tradičně lokované osady Chudobice do místa severovýchodně od Václavského náměstí (Lorenc 1973, 32, Obr. 43) soustavně naráží na absenci starších archeologických nálezů z tohoto prostoru (nálezy z objektu datovaného do předlokačního období ze Senovážného náměstí č.p. 1986/II jsou patrně mladšího data – Huml 1998). Diskutabilní v této poloze je i snaha o situování zaniklé vodoteče jako osy zdejšího osídlení do tohoto prostoru, podpořená výsledky diatomárních analýz (Starec 1996; 1998; k vodotečím cf. Kaštovský – Kočár – Kočárová – Pokorný – Beneš – Starec 1999), čemuž neodpovídají dosavadní archeologické nálezy, ani představy geologů o charakteru zjištěných situací. Zde je nutno upozornit na skutečnost, že v mnoha případech evidované vodní prostředí charakterizované diatomárními analýzami je v rozporu se zjištěnými geologickými – geomorfologickými, hydrologickými i archeologickými prameny a navzájem se často vylučují (cf. Zavřel 1999; Kaštovský – Kubelková – Podolská – Beneš 2000; Zavřel nedat., 14). Soustavnější sledování těchto rozporů a především pokus o jejich vysvětlení (míra a detailnost studia daná požadavky archeologů a přírodovědců, množství vzorků, spolupráce širšího týmu odborníků) je závažným úkolem dalšího studia zaměřeného tímto směrem.

Největší množství informací o předlokačním osídlení poskytuje sídelní komplex u kostela sv. Petra na Poříčí, jehož více než třicetiletý intenzivní výzkum byl shrnut ve výstupu formou detailní náleзовé zprávy v rámci grantového projektu „Sídelní komplex u kostela sv. Petra na Poříčí. Příspěvek k procesu formování vrcholně středověkého města“ (Bureš – Kašpar – Špaček – Vařeka 1998).

Několikafázové osídlení, představující doposud jedinečné a nepostradatelné doklady předlokační novoměstské stavební kultury, doposud čeká na finální publikaci. Kromě textových úprav strojopisného výstupu zbývá ještě vyřešit otázku možného časového posunu v rámci pražské středověké keramické sekvence, kladoucí těžiště osídlení hlouběji do 2. poloviny 12. století. K takovému postupu nás zřejmě opravňují písemné, numismatické i stavebněhistorické prameny (nastínění problémů a shrnutí starší literatury Bureš – Kašpar – Vařeka 2000), a především objasnění počátků doposud opodál stojícího a mimo intenzivní zájem archeologů se nacházejícího dvora německých rytířů a později křížovníků (k historickým pramenům nejnověji Pařez 1998; starší shrnutí Huml 1971; 1989; Urban 1990 aj.). Tento objekt, představující nepochybně centrum zdejšího osídlení s výskytem zděných románských objektů (Muk 1959; Huml 1989), je v současnosti intenzivněji zkoumán se snahou o vyřešení dispozičního rozsahu a chronologického kontextu, včetně jeho nejnovějších dějin spojených s faktickou existencí křížovnické osady převážně agrárního charakteru se samostatnou jurisdikcí (Hanzlíková – Kašpar v tisku). Stěžejním úkolem bude nepochybně zpracování a následná synchronizace nejstarších horizontů osídlení z Petrského náměstí s nejnověji zjištěnými pozůstatky dřevohlinitých domů z Klimentské ulice se dvěma mincemi datovatelnými před polovinu 12. století (Juřina 1998), jakož i objasnění jejich možné vazby na vývoj vlastní sakrální stavby (Huml 1977 a; 1987), či na zdejší osídlení zřejmě izolované od Petrské osady (Richterová 1977).

Na samotný závěr je možno konstatovat, že současný stav pramenné základny k poznání předlokačních sídelních aktivit na území Nového Města pražského je díky rozsáhlým terénním průzkumům i menším dílčím akcím souvisejícím s bouřlivou výstavbou posledního desetiletí vcelku uspokojivý. Doposud však až na výjimky nebyl výrazněji využit pro reflexi historického vývoje, formování raně středověké předlokační aglomerace a jejího nesmírně dynamického rozvoje v průběhu 12. století, doprovázeného sledovatelným nárůstem sídelní aktivity a postupným vznikem městské aglomerace s pestrou skladbou etnických a religiózních skupin a se specializovanými areály obchodníků, řemeslníků či zemědělců (k terminologii a podobě cf. Tomas 1984a; 1984b). Neméně důležitým úkolem je objasnění procesů nepochybně složitého procesu integrace jednotlivých komponent předlokačního osídlení do vznikajícího Starého a později Nového Města (rozdělení osad hradbami, zánik příhradebních osad, kontinuita některých částí osad atd.). Prvním a klíčovým krokem k výše naznačenému syntetickému shrnutí dané problematiky, které by navázalo na dosavadní pokusy bez hlubší analýzy a kritiky pramenné základny (např. Huml 1981; Kašpar 1998a; Wallisová 2003) bude nepochybně nejen monografické zpracování jednotlivých sídelních komplexů, na nichž byly provedeny rozsáhlejší archeologické výzkumy (okolí kostela sv. Petra, okolí kostela sv. Klimenta, Opatovice, Rybník), ale i publikace drobných menších výzkumů z ostatních částí města. Důraz bude třeba klást především na chronologické aspekty a vývoj jednotlivých komplexů, přičemž nutno konstatovat, že studium této problematiky je doposud víceméně výhradně odkázáno na detailní analýzu hmotné kultury, především keramiky (výjimečně numismatického materiálu). Charakter stratigrafických jednotek umožňuje ve zcela ojedinělých případech sledovat detailnější vertikální stratigrafii (např. sídelní komplex u kostela sv. Petra Na Poříčí) nebo zkoumat chronologicky „čisté“ nekontaminované, postdepozíční procesy nepozičené vrstvy (podle Hrdlička 1993), které by umožnily vytvoření obecně přijatelné synchronizované relativní či absolutní pražské keramické sekvence, utápějící se doposud v množství osobních, různé detailních, mnohdy i nepublikovaných představ jednotlivých archeologů. Vedle hmotné kultury je nepochybně nutno věnovat pozornost stavební kultuře předlokačních sídel, přičemž vedle otázek spojených s interpretační a terminologickou rovinou objektů (k tomu nejnověji Vařeka 2002), označovaných jako pravouhlé zahlobené stavby, je nepochybně třeba analyzovat i chronologické aspekty této nedílné součásti tradiční kultury (Kašpar v tisku).

Pro nanejvýše žádoucí rekonstrukci pravěkého a předlokačního osídlení je bezesporu nutné vytvoření interaktivní trojrozměrné mapy (k vývoji historického nadloží a možností jeho sledování např. – Hrdlička 1983; 1984; 2000; 2001) s důrazem na geomorfologicko-hydrologickou podobu tohoto území s možností velice plastické rekonstrukce území s akcentem na vývoj historického nadloží a jeho výrazných proměn především v novověku. K tomuto úkolu je bezpodmínečně nutná spolupráce archeologů s geology, kteří zajistí kvalitní a přesnou dokumentaci a interpretaci zachycených úrovní geologického podloží a pokryvných útvarů v rámci archeologického výzkumu. Vedle toho je nutno klásti důraz na excerpci četných výsledků geologických a geologicko-inženýrských průzkumů uložených v archívech (Geofond). Při konstrukci mapy, jednoho ze stěžejních úkolů novoměstské archeologie, považují za důležité sledování více možných hladin – úrovní (současný povrch, báze antropogenních uloženin, báze pokryvných útvarů – holocenních půdních horizontů, povrch pleistocenních šterkopiskových teras). Vedle dokumentace je nutno věnovat pozornost odebrání vzorků půd (palynologie, mikromorfologicko-pedologické rozbor) a sedimentů (valounová analýza, analýza těžkých minerálů, mikroskopický rozbor). Tento úkol je zcela nezbytný pro pochopení procesů vzniku a situování základních stavebních článků středověkého města a jejich závislosti na geomorfologických, geologických, pedologických a hydrologických aspektech ovlivňujících umístění hlavních komunikačních os, ulic, městských hradeb a dalších výrazných součástí městského organizmu (např. dominantní poloha radnice; výstavba nových klášterních komplexů v tiché, zeleni bohaté, geomorfologicky členité, nezastavěné jižní části města v geomorfologicky dominantních polohách). V případě studia artefaktů či odkryvu zděné architektury je zcela nutná opětovná úzká spolupráce archeologa s geologem, který provádí petrografický a geochemický výzkum (výbrusy, mikroskopické studium) objevených zdí, dlažeb, věnců studen, maltovin a dalších movitých předmětů získaných v průběhu archeologického výzkumu (vzorky zemin a hornin). Jejich výpovědní hodnota se výrazně zvyšuje provedením fyzikálně – chemických analýz např. výrobních odpadů, zlomků předmětů, strusek, tavenin, surovin rud a nerud, slitků na keramických nádobách atd.). Úzká spolupráce s geologem přináší vyhodnocení geologické skladby, pedologických, hydrologických a petrografických vlivů na přírodní poměry zkoumaného osídlení, a dále sledováním petrografické skladby objevených nemovitých i movitých archeologických situací výrazně přispívá k úvahám o možnostech transportu, distribuce a využití stavebního materiálu či materiálů jako polotovárů k výrobě konkrétních předmětů.

V souvislosti se studiem vlivů vzniku středověkého města na proměny kulturní krajiny přicházejí v poslední době stále více k užítku data získaná environmentálními analýzami. Postupem času se podařilo zcela změnit pohled na tuto kategorii pramenů, chápaných původně jako jistý přívažek či doplněk archeologického výzkumu (např. Opravil 1994). V současné době je na většině prováděných rozsáhlých archeologických výzkumů přímým účastníkem několik přírodovědců, kteří nejen odebírají a postupně zpracovávají jednotlivé vzorky, ale přímo řídí a stanovují smysluplnost odebíraných vzorků. Tato skutečnost vedla postupně ke skutečnému vytvoření komplexního projektu environmentálního výzkumu (např. Kočár – Weiter nedat.) tak, aby rovnoměrně pokryl chronologickou škálu, a to včetně doposud opomíjených novověkých situací, jakož i reprezentativně zastoupil jednotlivé archeologické komponenty (vyšší stratigrafické jednotky) a stanovil místo, způsob i množství odběru jednotlivých ekofaktů přímo v návaznosti na archeologický výzkum, včetně okamžité separace a determinace získaných vzorků na místě (snížení rizika kontaminace). Vedle práce s osteologickým

4) Výzkum M. Wallisové ve Vodičkově ulici č. p. 1277, které tímto společně s RNDr. J. Zavřelem děkují za poskytnutí předběžných informací o výsledcích pylové analýzy.

materiálem (v Praze doposud postrádáme větší množství určených a zpracovaných souborů) se pozornost stále častěji věnuje separaci a determinaci dalších ekofaktů (uhlíků, dřev, subfosilií, schránek měkkýšů, pylů, makrobytků rostlin, diatomů atd.). Vzhledem k dosavadní nepočtené, většinou předběžné prezentaci mnohdy spektakulárních výsledků studia environmentálních analýz – uveďme např. vysoký stupeň odlesněnosti krajiny hluboko před vznikem města; existenci lokálních rozbahněných mokřadů – napajedel domácích zvířat v intravilánu **4**), dále výrazný úbytek zuhelnatělých obilnin, s výjimkou prosa využívaného k podomácké výrobě jáhel, v mladších sídelních fázích města **5**), považují studium orientované tímto směrem za zcela zásadní a přínosné s maximálním důrazem na nezbytnost provádění na většině tomu vhodných, archeologickou aktivitou postižených plochach.

5) Tento jev snad souvisí se změnou procesu nakládání s obilninami v pozdně středověkých měšťanských domácnostech – mizí domácí zpracování a skladování obilnin a do měšťanských domů se již dostává hotový polotovar v podobě mouky (Kočár 2003, 236–249).

Položíme-li si otázku, co může říci archeologie k samotným počátkům Nového Města, dojdeme ke zcela prozaickému závěru, že téměř nic. Charakteristická proměna způsobu nakládání s odpadem, detailněji doložená pro přelom 13. a 14. století na Starém Městě (např. Bureš – Finková – Kašpar – Petříčková – Vařeka 1998, 615), výrazně snižuje míru detekce novoměstské sídelní aktivity. Obecně je možno se shodnout na několika charakteristických rysech. Územní plán a urbanistická koncepce v sobě spojovala politickoreprezentativní, rezidenční, správní, ekonomické a kulturní aspekty spojené se skrytou symbolikou motivovanou dynastickými, bohocentristickými, imperiálními, ekonomickými a státně sakrálními snahami (k tomu Ledvinka 1998). Situování tržišť, komunikačních tepen a uzlů je lemováno nejstarší kamennou zástavbou, k níž vzhledem k permanentně zastavovaným čelům parcel máme zcela minimálně archeologických dokladů (dům čp. 1136 v nároží Petřské a Biskupské ulice Kašpar – Vařeka 1995; Novoměstská radnice – Tryml 1984; Hybernská ulice – Hanzlíková – Juřina v tisku; a několik dalších), přičemž úzká spolupráce se stavební historií je nevyhnutelná a v nepočtených případech přínosná, i když převažují případy navzájem odděleného průzkumu (např. v případě Novoměstské radnice – Kibic 1966; 1979; Outrata 1984). Výzkum nejstarší architektury Nového Města je tedy základním a prvořadým úkolem (jednotlivým objektům věnují pozornost např. Líbal 1979; 1983; 2001; Bařková a kol. 1998, zde i další literatura). Metodika zjišťovacích archeologických výzkumů prováděných formou bodových sondáží či řezů nám spolehlivě poskytne základní informace o charakteru historického nadloží a poskytne vodítko k zvolení vhodné strategie výzkumu, ale nemůže vzhledem ke specifčnosti archeologických stratigrafických jednotek plně nahradit nezastupitelnou úlohu plošných komplexních výzkumů. Mimo jiné lze konstatovat minimální nárůst pozdně středověkých terénů. V rámci zjišťovacích výzkumů provádíme jakousi pasportizaci jednotlivých novoměstských bloků, včetně evidence dosavadních zkoumaných či jinak zničených ploch, které postihují charakteristické vývojové tendence zástavby Nového Města, počínaje od tržišť a základních komunikačních os přes vedlejší ulice až po příhradební pásmo. V rámci výzkumu novoměstských domů, je nutno vedle stojících či volně přístupných objektů nepochybně věnovat pozornost zaniklým či v nedávné době zaniklým objektům. Existence podsklepených či z větší části podsklepených domů v čele parcel by neměla archeology odradit od snah o stavebně-historický průzkum recentních sklepů, byť zasypaných v nedávné době. Přes těžké postižení přední části parcel mladšími novověkými přestavbami, způsobené především stabilní uliční sítí Nového Města pražského od svého založení až po současnost, je nepochybně nutné se zaměřit především na přestavby staršího horizontu klasicistních objektů, které se výrazně ohleduplněji chovaly k starším fázím historické zástavby. V současné době jsme v poznání nejstarší městské kamenné zástavby Nového Města pražského na samém počátku a základním předpokladem dalšího studia je provedení soupisu (katalogizace) v různém rozsahu dochovaných reliktních nejstarších objektů, včetně staveb rekonstruovatelných na základě plánové či ikonografické dokumentace (především na základě pasportů SHP – soupis Outrata 2002). Stejně důležité je ověření skutečnosti, že doposud nejčastěji se objevuje standardní obdélný půdorys valeného sklepa s delší osou shodnou s orientací délky parcely, který doprovází po straně volný průjezd směřující na dvůr (Hanzlíková – Juřina v tisku).

O vlastním zázemí středověkých parcel máme vzhledem k výše zmíněným obtížím s detekcí stratigrafických jednotek tohoto období minimální povědomost. Velkorysost založení s dostatkem volných ploch je typická pro vznik dlouhých, z větší části nevyužitých parcel, které jsou ve specifických případech pod sídelním tlakem předmětem finančních spekulací a dochází k jejich příčnému dělení, přičemž jedna parcela je obětována komunikací (Malá Štěpánská, Nekázanka, V Cipu – Lorenc 1973, 159–162). Pro první století vzniku Nového Města pražského jsou tedy nejcharakterističtějšími archeologickým objektem exploatační jámy na písek, jejichž počet plně vystihuje intenzitu stavební aktivity, a nebo výrazně zahloubené objekty převážně hygienicko-sanitárního charakteru (studny, jímky – k tomu např. Janská 1977 – zde i další literatura).

Zcela mimo archeologickou pozornost stojí novověké fáze novoměstské městské zástavby a pouze ojediněle jsme měli možnost zkoumat kompletní parcelu zaniklého novověkého domu v areálu Biskupského dvora na Poříčí, jehož výsledky přinesou zcela zásadní poznatky o každodenním životě a kultuře novověkého měšťana od počátku 17. století až do meziválečného období včetně funkčních a dispozičních proměn parcely, transferu hygienických, sociálních, výrobních a hospodářsko-ekonomických aktivit v rámci parcely a interiéru domu. Pro poznání komplikovaného vývoje měšťanského bydlení v novověku je nutné sledovat postupný proces zakomponování jednotlivých funkčně-provozních složek městských parcel do postupně se rozrůstajícího objektu, reagujícího tak na proměny vkusu a nároků novoměstských obyvatel. Jde o náročnou cestu vývoje počínajícího v typickém domě 2. poloviny 14. století s valeným sklepem, průjezdem a na volně nezastavěné ploše dvora se nacházejícími sférami výrobními, provozně-skladovacími a hygienicko-sanitárními, pokračující zakomponováním provozu či výrobní aktivity do vlastního objektu vedoucím k jeho rozšíření až po novověký klasicistní nájemní dům s vlastním rozvodem pitné vody do objektu a záchody na pavlači. Doposud zcela nevyužity potom zůstávají četné doklady zvláště novověkých inventářů, jako jsou soudní a tržové knihy či knihy závětí (Pešek 1982), a jejich komparace s archeologickým výzkumem odkrytými situacemi. Tak by bylo možné nejen přispět k poznání konkrétní aktivity na sledované parcele, ale i k možnostem interpretace torzovitě dochovaných archeologických situací. Přínos studia historického místopisu (nejnověji např. Lancinger 2000; Podliska – Wallisová 2001; Hanzlíková – Kašpar 2003) k interpretaci archeologických výzkumů není zajisté nutné v této souvislosti zvlášť zdůrazňovat.

Jelikož se stavební aktivita posledních let výrazněji nedotkla sakrálních staveb či četných novoměstských klášterních komplexů, nedošlo na tomto poli k výraznému rozšíření pramenné základny. Převážná orientace stávajícího bádání na dějiny církevní zprávy, stavebně-historické či uměnovědní průzkumy (soupis SHP Outrata 2002, 146) jde ojediněle ruku v ruce s archeologickým poznáním jednotlivých objektů, přičemž publikace archeologických výzkumů nejsou příliš četné (např. Dragoun 1980; Richterová 1986a). Je ovšem nutno přiznat, že sakrální objekty disponují několika kvalitně zpracovanými a částečně publikovanými monografiemi (Hlubinka 1929; Olmerová 1982; Huml 1987). Především soustředění farní správy k hlavním chrámům Nového Města (sv. Jindřich a sv. Štěpán), doprovázené zánikem kapacitně nevyhovujících starších objektů, změnou jejich funkce či významu, přechodem

6) Z ojedinělých analýz lze uvést např. stať týkající se kostela sv. Petra Na Poříčí – (Stloukal 1989).

do privátních rukou či následným sekundárním využitím, představuje téma nezanedbatelné důležitosti. Vedle zpracování a publikace starších výzkumů **6)** bych vyzdvihl především nutnost zpracování rozsáhlého kostrového materiálu z výzkumů z kontinuálně od 11. do 18. století užívaného hřbitova u kostela sv. Štěpána včetně morového a špitálního pohřebiště s četnými patologickými stopami na skeletech. Soubor by nepochybně poskytl dostatečný průřez novoměstskou populací (především Kubálek 2002).

Zcela mimo zájem archeologů, až na některé výjimečné případy, stojí poznání městského opevnění. Přestože středověká část nepochybně poskytuje značné množství dochovaných částí (Janská 1973; 1979; Kupka 1996, 16–22), byly v poslední době archeologicky zkoumány především zanikající úseky vybudované v období baroka (Havrdra 1995; novější nálezy a literatura shrnul Juřina 2003; Kašpar 2003 d), které přinesly zajímavé výsledky a především doložily značnou pestrost užitých stavebních konstrukcí a použitých fortifikačních prvků, způsobenou dlouhotrvající výstavbou a střídáním architektů (např. „střílnový ohoz“ bastionu, pravděpodobně jde o tzv. Carnotovu zeď – Juřina 2003, 8). Novější informace postrádáme k oběma václavským hradům na Novém Městě pražském (shrnutí Durdík 1997).

7) Převážná většina stávajících informací je uložena v těžko dostupných nepublikovaných rukopisech (např. Žegklitz 1982; Vařeka 1994; 1999; Kašpar 2001b).

Na samotný závěr mi dovoluji ještě několik slov k dosavadnímu stupni poznání novoměstské hmotné kultury, tedy především keramiky, jejíž nezastupitelná úloha a význam jsou nepochybně, avšak vzhledem k dosavadní minimální publikaci jakýchkoli, především z mladších období středověku a novověku pocházejících, souborů (např. Huml 1977b; Špaček 1984; Richterová 1986b; Kašpar – Vařeka 1995) je stupeň jejího poznání zcela nedostačující **7)**. Při snaze o postžení základních vývojových tendencí keramické produkce je nutno vybrat hodnotné soubory, např. absolutně datovatelné. Vedle hledisek technologických, morfologických, typologických a chronologických je při studiu keramiky dále nutno bezpodmínečně klást důraz na keramiku jako produkt a předmět výměny, dále na keramiku jako element domovního hospodářství a na dynamiku proměn hrncířské produkce. Dalším úkolem studia pozdní středověké keramiky je ověření vlivu postupného růstu pražských městských aglomerací a později nově vysazeného Nového Města pražského společně s extenzivním i intenzivním rozvojem příměstských vsí na výrazné několikanásobné zvýšení poptávky po keramickém zboží, které v tomto počtu nemohla produkovat tradiční výrobní centra (jednotnost a neměnnost keramické produkce, standardizace, unifikace). Tento proces byl zřejmě doprovázen množstvím doposud pouze spíše tušených aspektů (existence masové produkce a rozsáhlých distribučních keramických okruhů, orientace výrobních center na městský trh zapojený do výrazněji integrovaného ekonomického systému, vývoj keramické produkce v rámci struktury řemesel a jeho fixace na rostoucí objem spotřeby, dynamika inovací a produktivita a její odraz v technologické a odbytové specializaci, zvýšená poptávka po keramickém zboží a následná orientace producentů a distributorů na specializaci odbytovou, doprovázená rezignací na specializaci vycházející z technologických inovací atd.). Nakolik jsou tyto proměny spojeny s již předpokládanou plnou funkčností městských mechanismů, pravidelností trhů či individuální potřebou uživatelů je možno se pouze domýšlet, avšak v tomtéž časovém horizontu se setkáváme s proměnou zástavby městských parcel v Praze (stabilizace) a s odlišným způsobem zacházení s odpadem (absence výraznějších kulturních vrstev typických pro starší období) doprovázeným výskytem zcela nového morfologického typu kuchyňského nádobí – pánve, jejíž výraznější využití po polovině 14. a na počátku 15. století nápadně koresponduje s obdobím zvýšené konzumace masa v Evropě (Montanari 2003, 73–79; Braudel 1979 hovoří s nadsázkou o „masožravé Evropě“).

Pro řešení výše zmíněných obecných otázek spojených s keramickou produkcí považuji pro následné studium pražské keramiky za klíčové provedení revize a selekce keramických souborů, které mohou poskytnout nadstandardní množství informací (chronologicky citlivých, souvisejících s produkcí atd.) a kladení důrazu na fyzikálně-chemické analýzy jednotlivých keramických tříd a technologických skupin, přičemž studium morfologicko-typologických znaků keramické produkce nepovažuji v současné době za prvofadý problém. Výzkum by se zde měl především zaměřit na ověření formulovaných závěrů s možností využití maximální detailnosti studia, které by snad mohlo přinést důkladnější poznání chronologických či geografických aspektů keramické produkce s důrazem na chronologické rozšíření studovaného materiálu před rok 1200 a přes rok 1500. Z hlediska morfologie nádob považuji za podstatné sledování vývoje typologie jednotlivých druhů nádob a především studium objemů a jejich vnějších vazeb na duté míry či tržní mechanismy. Jedním z nejpodstatnějších aspektů studia keramických souborů je chronologický aspekt. Zde je v současné době, vedle zpracování souborů z písemnými prameny absolutně datovatelných lokalit, úkolem číslo jedna zpracování a publikace nálezových souborů z vrstev a situací datovaných mincemi. Absence tohoto korpusu informací je mimořádně tíživá a vyžaduje razantní řešení (Radoměřský 1955 – dosavadní publikace věnovaná pouze starším mincím je již značně antikvovaná).

Mimořádná stavební aktivita posledních let přinesla bouřlivý rozvoj archeologické terénní práce v rámci hranic Nového Města pražského. V rámci posledního desetiletí se archeologická pramenná základna enormně rozšířila a přinesla zcela zásadní a nové poznatky především pro mladší období pozdního středověku a novověku, tedy etapy procesu vzniku a rozvoje nejmladšího z pražských středověkých měst. Zda bude tento mimořádný potenciál využit z napsání poutavých příběhů o městě a jeho obyvatelích, či zůstane ukryt v archivech s nálezovými zprávami či v depozitářích, zůstává pouze na nás. Jednou ze základních vstupních premis, základních stavebních kamenů, následného multidisciplinárního studia Nového Města pražského, je stanovení možných, pokud možno co nejširších, okruhů otázek, směrů a cílů dalšího možného studia dané problematiky, o které jsem se v tomto diskusním příspěvku pokusil.

- Literatura:**
- Bařková, R. a kol. 1998**
Umělecké památky Prahy-Nové Město, Vyšehrad, Vinohrady (Praha 1), Praha.
- Braudel, F. 1979**
Les structures di quotidien: le possible et l'impossible. Paris.
- Břeň, D. – Kašpar, V. 1995**
Možnosti evidence a publikace primární dokumentace archeologického výzkumu v databázovém systému KONTLIST. Archeologické fórum 4, 33–35.
- Břeň, D. – Kašpar, V. – Vařeka, P. 1995**
K problematice počítačového zpracování středověké keramiky (Databáze KLASIFIK). Archeologické fórum 4, 36–41.
- Bureš, M. a kol. 1994**
Terénní archeologický výzkum – Manuál vedoucího, Praha (nepublikovaný rukopis – archiv Archaia Praha).
- Bureš, M. – Finková, K. – Kašpar, V. – Petříčková, J. – Vařeka, P. 1998**
Výzkum parcely domu U Sixtů čp. 553 na Starém Městě pražském – Ausgrabungen auf der Parzelle des Sixta-Hauses Nr. 553/I in der Prager Altstadt. Archeologické rozhledy 50, 603–618.
- Bureš, M. – Kašpar, V. – Špaček, L. – Vařeka, P. 1998**
Sídlištní komplex u kostela sv. Petra Na Poříčí. Příspěvek k procesu formování středověkého města, Praha (nepublikovaný rukopis – závěrečná zpráva z grantového projektu č. 404/95/0278 – GA ČR – archiv ARCHAIA).
- Bureš, M. – Kašpar, V. – Vařeka, P. 2000**
Nálezy skla z poslední etapy výzkumu sídlištního areálu u kostela sv. Petra na Novém Městě pražském – Glasfunde aus der letzten Forschungsphase der Siedlung bei der St. Peterskirche in der Strasse Na Poříčí in Prag, Historické sklo 2 – sborník pro dějiny skla, 17–27.
- Dragoun, Zd. 1979**
Záchranný výzkum v kostele sv. Martina ve zdi na Starém Městě pražském – Die Notgrabung in der Kirche St.-Martin im Gemäuer (Prager Altstadt), Archaeologia historica 4, 33–41.
- Dragoun, Zd. 1980**
Archeologický výzkum Na Slovanech v r. 1976. Staletá Praha 10, 108–112.
- Dragoun, Zd. 2003**
K otázce tzv. pohřebiště cizích kupců v Bartolomějské ulici na Starém Městě pražském. In: Civitas et villa. Město i wieś w średniowiecznej Europie środkowej, Wrocław, 235–240.
- Dragoun, Zv. 1987**
Příspěvek k raně středověké hutni a kovářské výrobě v podhradí Vyšehradu. Z dějin hutnictví 16 (Rozpravy NTM), 193–207.
- Dragoun, Zv. 1988**
Vyšehradská ulice. Pražský sborník historický XXI, 199.
- Durdík, T. 1997**
Castles in the Air – King Wenceslas IV's Residences in the Cities of Prague. IBI Bulletin 50, 133–140.
- Frolík, J. 1991**
K užití formulářů v terénní archeologické práci. Archeologické fórum 2, 50–55.
- Hanzlíková, K. – Kašpar, V. 2003**
Historie lokality. In: V. Kašpar – K. Svoboda: Nálezová zpráva ze záchranného archeologického výzkumu provedeného na parcele čp. 991 na Senovážném náměstí č. or. 13, Praha 1-Nové Město (nepublikovaný rukopis – archiv Archeologického ústavu AV ČR č.j. 8480/03), 17–88.
- Hanzlíková, K. – Juřina, P. v tisku**
Vývoj osídlení na městišti Lossiovského paláce (Lidový dům) v Hybernské ulici od vrcholného středověku do časného novověku. Staletá Praha 24.
- Hanzlíková, K. – Kašpar, V. v tisku**
Stavební a historický vývoj Biskupského dvora na Poříčí na Novém Městě pražském. Dějiny staveb 3. Sborník příspěvků z konference Dějiny staveb 2003. Plzeň.
- Harris, E. C. 1979**
Principles of Archaeological Stratigraphy. London – New York – Toronto – Sydney – San Francisco.
- Havrdá, J. 1995**
Pražská novověká barokní fortifikace u náměstí I. P. Pavlova. Památkové listy 3, 6.
- Hlubinka, R. 1929**
Románský kostel sv. Jana Na Bojišti. Za starou Prahu 13, 34.
- Hrdlička, L. 1983**
Strategie a taktika současného archeologického výzkumu v historickém jádru Prahy – Strategy and tactics of recent archaeological research in the historical core of the city of Prague (Prague). Archeologické rozhledy 35, 609–638.
- Hrdlička, L. 1984**
Nástin vývoje reliéfu historického jádra Prahy – Abriss der Entwicklung des historischen Prager Stadtkernreliefs im Mittelalter. Archaeologica Pragensia 5/2, 197–209.
- Hrdlička, L. 1993**
Poznámky ke chronologii pražské středověké keramiky – Bemerkungen zur Chronologie der Prager mittelalterlichen Keramik. Archeologické rozhledy 45, 93–112.
- Hrdlička, L. 2000**
Centrum raně středověké Prahy. In: J. Piekalski – K. Wachowski (eds.), Średnowieczny Śląsk i Czechy. Centrum średniowiecznego miasta. Wrocław i Europa środkowa, Wrocław, 191–214.
- Hrdlička, L. 2001**
Jak se měnila a rostla středověká Praha. In: J. Kovanda a spoluautoři, Neživá příroda Prahy a jejího okolí. Praha.
- Huml, V. 1971**
Výsledky archeologického výzkumu býv. Biskupského dvora v Praze 1 – Die Ergebnisse der archaologischen Grabung des ehemaligen Bishofshofes in Prag 1. In: Zaniklé středověké vesnice v ČSSR ve světle archeologických výzkumů 1, Mikulov, 59–63.
- Huml, V. 1977 a**
Výzkum v kostele sv. Klimenta na Novém Městě pražském – Die Ausgrabung in der St. Clemenskirche in der Prager Neustadt im Jahre 1975 (Vorbericht). Archeologické rozhledy 29, 406–416.
- Huml, V. 1977 b**
K nálezům středověké studny v Praze 2, Jindřišské ulici čp. 906/907. Archeologické rozhledy 29, 204–210.
- Huml, V. 1981**
K osídlení vltavského břehu Starého a Nového Města pražského ve 12.–13. století – Zur Besiedlung des Moldauufers der Prager Alt – und Neustadt im 12.–13. Jahrhundert. In: Staletá Praha XIV, 50–64.
- Huml, V. 1987**
Kostel sv. Klimenta na Novém Městě pražském ve světle historickoarcheologického výzkumu – Church of St. Clement in the New Town of Prague in the light of a historical-archaeological investigation. Archaeologica Pragensia 8, 157–254.

Huml, V. 1989

Archeologický výzkum zástavby býv. Biskupského dvora u sv. Petra Na Poříčí (Praha 1-Nové Město) – Die archäologische Untersuchung der Bebauung des ehemaligen Bischofshof bei der Peterskirche in der Strasse Na Poříčí (Prag 1-Neustadt). *Archaeologica Pragensia* 10, 205–257.

Huml, V. – Starec, P. 1994

Rané středověké pohřebiště na Václavském náměstí čp. 784 v Praze – Das frühmittelalterliche Gräberfeld auf dem Wenzelsplatz in Prag. *Archeologické rozhledy* 46, 454–463, 501–503.

Huml, V. 1998

Príspevek k osídlení Nového Města pražského v prvním století po jeho založení ve světle archeologického výzkumu na Senovážném náměstí čp. 1986-II – Ein Beitrag zur Besiedlung der Prager Neustadt im ersten Jahrhundert nach ihrer Gründung im lichte der archäologischen Grabung auf dem Senovážné-Platz nr. 1986. *Archaeologica Pragensia* 14, 181–204.

Janská, E. 1973

K výzkumu pražského opevnění. *Staletá Praha* 6, 46–60.

Janská, E. 1977

K nálezům středověkých studní. *Staletá Praha* 8, 165–196.

Janská, E. 1979

K pražským hradbám Karla IV. *Staletá Praha* 9, 67–77.

Jeřáb, J. – Svoboda, K. 1998

Nálezová zpráva ze zjišťovacího a záchranného archeologického výzkumu parcely čp. 611/II, Štěpánská č. or. 14 v Praze 1-Nové Město (nepublikovaný rukopis – Archiv Archaia).

Juřina, P. 1998

Zpráva o záchranném archeologickém výzkumu v Klimentské ul. čp. 1207 a Soukenické ul. čp. 1194, Praha 1-Nové Město, Praha (nepublikovaný rukopis – archiv Archaia čj. 246/98).

Juřina, P. 2002

Zjišťovací výzkumy a nově zachycená sídliště z období zemědělského pravěku na území Praha 5 – Sicherungsgrabungen und neuentdeckte Siedlungen der Landwirtschaftlichen Urgeschichte im Gebiet Prag 5. *Archeologie ve středních Čechách* 6, 105–111.

Juřina, P. 2003

Barokní opevnění Prahy jako významná archeologická památka. Gorgoneion I. Sborník doc. JUDr. et PhDr. Dobroslavu Libalovi, DrSc., k 90. narozeninám, 7–13.

Kašička, F. – Nechvátal, B. 1977

K problematice osídlení vyšehradského podhradí. In: *Středověká archeologie a studium počátků měst*, 186–198.

Kašpar, V. – Vařeka, P. 1995

Zachranný archeologický výzkum v Petřské ulici čp. 1136/II v Praze 1 – Die archäologische Rettungsausgrabung in der Gasse Petřská ulice NC 1136/II in Prag I. *Archeologické rozhledy* 47, 657–675.

Kašpar, V. 1998a

Předlokační osídlení Nového Města pražského ve světle nových archeologických výzkumů – teze přednášek SPS. Muzejní a vlastivědná práce – *Časopis Společnosti přátel starožitností* 36/106, 248–250.

Kašpar, V. 1998b

Nálezová zpráva ze zjišťovacího archeologického výzkumu provedeného na dvoře parcely čp. 536/II v ulici Na Rybničku, Praha 2-Nové Město, Praha (nepublikovaný rukopis – archiv Archeologického ústavu AV ČR čj. 3055/98).

Kašpar, V. 1999 a

Nálezová zpráva ze záchranného archeologického výzkumu provedeného na parcelách čp. 526, 1331, 1358, 1381 a 1640 v ulicích Na Rybničku a V Tůních, Praha 2-Nové Město, Praha (nepublikovaný rukopis – archiv Archeologického ústavu AV ČR čj. 3232/99).

Kašpar, V. 1999 b

Záchranný archeologický výzkum v nároží ulic Na Rybničku a V Tůních na Novém Městě pražském. *Zprávy České archeologické společnosti – Supplement* 38, 13–14.

Kašpar, V. 2001 b

Późnośredniowieczna i nowożytna ceramika naczyniowa z Pragi (Studium porównawcze), Łódź (nepublikovaný rukopis magisterské práce – archiv Instytutu Archeologii Uniwersytetu Łódzkiego).

Kašpar, V. (ed.) 2003 a

Podklad k prvnímu setkání skupiny koreferentů archeologického výzkumu v areálu kasáren Jiřího z Poděbrad na náměstí Republiky na Novém Městě pražském ve čtvrtek 6. února 2003, Praha (nepublikovaný rukopis – archiv Archaia Praha).

Kašpar, V. (ed.) 2003 b

Několik poznámek k dosavadním připomínkám jednotlivých členů koreferentské skupiny archeologického výzkumu v areálu kasáren Jiřího z Poděbrad na náměstí Republiky na Novém Městě pražském došlých k 6. 3. 2003, Praha (nepublikovaný rukopis – archiv Archaia Praha).

Kašpar, V. 2003 c

Rotunda sv. Longina a osada Rybník na Novém Městě pražském. Gorgoneion – Supplementum I. Sborník Doc. JUDr. et PhDr. Dobroslavu Libalovi, DrSc., k 90. narozeninám, 15–39.

Kašpar, V. 2003 d

Nálezová zpráva ze záchranného archeologického výzkumu provedeného na parcelách čp. 1826, 1827 a 1789 na místě bývalého hotelu Kriván na rohu ulic Legerova (č. or. 53) a náměstí I. P. Pavlova (č. or. 5), Praha 2-Nové Město (nepublikovaný rukopis – archiv Archeologického ústavu AV ČR čj. 5391/03).

Kašpar, V. v tisku

Dřevo, hlína, kámen a malta – proměny zástavby Nového Města pražského (kontinuita a diskontinuita). *Forum Urbes Medii Aevi* II. Brno.

Kaštovský, J. – Kočár, P. – Kočárová, R. – Pokorný, P. – Beneš, J. Starec, P. 1999

Předběžné poznatky o některých vodotečích na území Starého a Nového Města pražského (Nástin každodenního života kolem strouhy na pomezí městského a venkovského prostředí) – Vorläufige Erkenntnisse von Wasserläufen auf dem Gebiet der Prager Alt- und Neustadt (Das alltägliche Leben entlang dem Kanal an der Scheide zwischen der städtischen und ländlichen Umgebung). *Archaeologia historica* 24/99, 143–150.

Kaštovský, J. – Kubečková, K. – Podolská, V. – Beneš, J. 2000

Zpráva o archeobotanické analýze. Praha – Rybníček, Praha (nepublikovaný rukopis – archiv autora).

Kibic, K. 1966

Novoměstská radnice v Praze, její stavební vývoj a problémy rehabilitace. *Staletá Praha* 2, 198–224.

Kibic, K. 1979

Novoměstská radnice v Praze a její nejstarší část. *Staletá Praha* 9, 213–230.

Kočár, P. 2003

Zpráva o archeobotanické analýze. In: V. Kašpar – K. Svoboda, Nálezová zpráva ze záchranného archeologického výzkumu provedeného na parcele čp. 991 na Senovážném náměstí č. or. 13, Praha 1-Nové Město (nepublikovaný rukopis – archiv Archeologického ústavu AV ČR č.j. 8480/03).

Kočár, P. – Weiter, L. nedat.

Projekt environmentálního výzkumu. Praha 1-Nové Město, Na Poříčí čp. 1076/1–4, výstavba hotelu IBIS (nepublikovaný rukopis – archiv Archaia).

Kubálek, P. 2002

Antropologický posudek. In: V. Kašpar, Nálezová zpráva ze záchranného archeologického výzkumu provedeného na parcelách ppč. 2145, 2147 a 2150 u zvonice a kostela sv. Štěpána v ulici Na Rybníčku, Praha 2-Nové Město, Praha (nepublikovaný rukopis – archiv Archeologického ústavu AV ČR čj. 3076/02).

Kupka, V. 1996

Pevnost Praha – Festung Prag – Fortress of Prague – La Forteresse de Prague. Edice Pevnosti sv. 9. Praha.

Lancinger, L. 2000

Z místopisu Nového Města pražského v 15.–19. století. Blok paláce Adria – Zur Ortskunde der Prager Neustadt im 15.–19. Jahrhundert: Block des Palais Adria. Pražský sborník historický 31, 262–297.

Ledvinka, V. 1998

Nové Město pražské (od středověku až do 17. století). Úvod a náčrt problému, jež navozuje 650. jubileum založení NMP Karlem IV. In: V. Ledvinka a J. Pešek (ed.), Nové Město pražské ve 14.–20. století, Documenta Pragensia 17, Praha, 7–16.

Líbal, D. 1979

Gotická architektura v Praze doby Karlovy. Staletá Praha 9, 45–84.

Líbal, D. 1983

Architektura. In: Praha středověká. Praha.

Líbal, D. 2001

Katalog gotické architektury v České republice do husitských válek. Praha.

Lochmann, Z. 1991

Předlokační objekty v Žitné ulici v Praze – Die Vorlokationsobjekte in der Žitná-Strasse in Prag. Archaeologica Pragensia 11, 111–114.

Marešová, D. 1999

Nálezová zpráva z předstihového záchranného archeologického výzkumu na dvoře čp. 536/II v ulici Na Rybníčku, Praha 2-Nové Město, Praha (nepublikovaný rukopis – archiv Archaia č.j. 501/99).

Marešová, D. 2000

Záchranný archeologický výzkum na dvoře parcely domu čp. 536/II, Praha 2-Nové Město. Archeologické výzkumy v Čechách 1999. Sborník referátů z informačního kolokvia, 17.

Montanari, M. 2003

Hlad a hojnost. Dějiny stravování v Evropě – La fame e l'abbondanza. Storia dell'alimentazione in Europa. Praha.

Muk, J. 1959

Neznámé zbytky románské zástavby Petřské čtvrti na Novém Městě pražském, Ochrana památek, 110–112.

Nechvátal, B. 1992

Vyšehrad a archeologie. In: Královský Vyšehrad. Sborník příspěvků k 900. výročí úmrtí prvního českého krále Vratislava II. (1061–1092). Praha, 112–139.

Nechvátal, B. 1994

The Archaeological Study of Vyšehrad. In: 25 Years of Archaeological Research in Bohemia, Památky archeologické – Supplementum 1, Praha, 168–174.

Olmerová, H. 1982

Výzkum votivního kostela sv. Jana na Bojišti. Staletá Praha 12, 71–82.

Opravil, E. 1994

Příspěvek k poznání rostlinných makrozbytků ze staré Prahy – Beitrag zur Erkennung von pflanzlichen Makroresten aus der alten Prag. Archeologické rozhledy 46, 105–114.

Outrata, J. J. 1984

K výsledkům stavebně historického průzkumu Novoměstské radnice v Praze. Staletá Praha 14, 67–73.

Outrata, J. J. 2002

Stavebně historické průzkumy z archivu Státního památkového ústavu v hlavním městě Praze II – Nové Město pražské. Průzkumy památek IX–1, 145–154.

Pařez, J. 1998

Kupecká osada Němců u sv. Petra Na Poříčí: písemné prameny a jejich interpretace. In: Bureš, M. – Kašpar, V. – Vařeka, P. 1998: Sídlištní komplex u kostela sv. Petra Na Poříčí. Příspěvek k procesu formování středověkého města. (nepublikovaný rukopis – závěrečná zpráva z grantového projektu č. 404/95/0278 – GA ČR. Archiv ARCHAIA).

Pešek, J. 1982

Pražské knihy kšaftů a inventářů. Příspěvek k jejich struktuře a vývoji v době předbělohorské – Die Prager Testament – und Inventarbücher (Beitrag zu deren Struktur und Entwicklung in der Zeit vor der Schlacht am Weissen Berg). Pražský sborník historický 15, 63–92.

Pešek, J. 1998

Nové Město pražské v 17.–20. století. In: V. Ledvinka a J. Pešek (ed.), Nové Město pražské ve 14.–20. století, Documenta Pragensia 17, Praha, 17–23.

Petříčková, J. 1998

Pravěké osídlení v Praze 1 – Mlýnské ul. č. p. 1216. In: M. Bureš, V. Kašpar, L. Špaček a P. Vařeka: Sídlištní komplex u kostela sv. Petra Na Poříčí. Příspěvek k procesu formování středověkého města, Praha (nepublikovaný rukopis – závěrečná zpráva z grantového projektu č. 404/95/0278 – GA ČR. Archiv Archaia Praha).

Podliska, J. 1996

Vyšehradské podhradí v raném středověku (nepublikovaný rukopis diplomové práce – archiv Ústavu pro pravěk a ranou dobu dějinnou Filozofické fakulty Univerzity Karlovy v Praze).

Podliska, J. 2000

Vyšehradské podhradí. In: J. Čiháková, Z. Dragoun a J. Podliska, Pražská sídelní aglomerace v 10. a 11. století, 127–146. In: L. Polanský, J. Sláma a D. Treštil (uspoř.), Přemyslovský stát kolem roku 1000. Na paměť knížete Boleslava II. († 7. února 999), 141–146, Praha.

Podliska, J. – Wallisová, M. 2001

Záchranný archeologický výzkum na parcele domu čp. 37/II, Národní tř., Praha 1-Nové Město. In: Archeologické výzkumy v Čechách. Sborník referátů z informačního kolokvia. Zprávy České archeologické společnosti – supplément 45, 38.

Profantová, N. – Špaček, L. 1991

Nákončí z doby avarské z Prahy 1 – Nového Města – Die Riemenzunge aus der Awarenzeit aus Prag 1-Neustadt. Archaeologica Pragensia 11, 93–100.

Profantová, N. 1992

Awarische Funde aus den Gebieten nördlich der awarischen Siedlungsgrenzen. In: F. Daim (ed.), Awarenforschungen II, 605–778, Wien.

Procházka, R. – Vařeka, P. a kol. nedat.

Manuál archeologického výzkumu I. Formalizovaný popis stratigrafických jednotek, Brno (nepublikovaný rukopis – archiv Archaia Praha).

Radoměrský, P. 1955

Románská Praha ve světle nálezů mincí. Časopis Národního muzea CXXIV, 12–38.

Richterová, J. 1977

Záchranný výzkum v Klimentské ulici, Praha 1-Nové Město – Die Rettungsgraben in der Kliment – Gasse, Archeologické rozhledy 29, 417–427.

Richterová, J. 1985

Výzkum na Jungmannově nám. v Praze 1 (Předběžná zpráva) – Die Ausgrabung auf dem Jungmann-Platz, Prag 1-Neustadt. Archaeologica Pragensia 6, 173–189.

Richterová, J. 1986 a

Zpráva o výzkumu architektury kostela Panny Marie Sněžné v Praze – Ein Bericht über die architektonische Erforschung der Kirche der hl. Jungfrau Maria im Schnee aus Praha 1. Archaeologica Pragensia 7, 195–204.

Richterová, J. 1986 b

Nálezový soubor z vyzdéné jímky na Jungmannově nám. v Praze 1 – Ein Fundkomplex aus der Ausmauerung einer Abfallgrube am Jungmann-Platz, Praha 1. Archaeologica Pragensia 7, 205–235.

Sklenář, K. 1981

Počátky archeologického výzkumu na území Prahy – Die Anfänge der Archäologischen Forschung auf dem Gebiet Prags. Pražský sborník historický 13, 124–141.

Spence, C. (ed.) 1990

Archaeological Site Manual, Museum of London. London.

Starec, P. 1996

Archeologický výzkum při budování kolektoru „Centrum 1.A“ – Die Archäologische Ausgrabung beim Bau des Kollektors „Centrum 1.A“, Archaeologica Pragensia 12, 309–322.

Starec, P. 1998

Stavební činnost a předlokační osídlení v prostoru Václavského náměstí ve světle záchranných archeologických výzkumů. In: V. Ledvinka a J. Pešek (ed.), Nové Město pražské ve 14.–20. století, Documenta Pragensia 17, Praha, 25–35.

Stloukal, M. 1989

Antropologický materiál z Biskupské ulice v Praze – Anthropologisches Material aus der Biskupská – Gasse in Prag. Archaeologica Pragensia 10, 259–267.

Špaček, L. 1984

Výzkum v Petřské čtvrti (Příspěvek k datování středověké hmotné kultury) – Die Ausgrabung in der Gasse Petřská ulice (Ein Beitrag zur Datierung der mittelalterlichen materiellen Kultur. Archaeologica Pragensia 5/1, 71–80.

Tomas, J. 1984a

Problematika studia dějin Prahy v období raného feudalismu a vývoj pražské raně feudální aglomerace – Die Problematik des Studiums der Geschichte Prags in der Epoche des Frühfeudalismus – Die Entwicklung der Prager frühfeudalen städtischen Agglomeration. Archaeologica Pragensia 5/1, 35–56.

Tomas, J. 1984b

Vztahy původních osad na pražském území za raného feudalismu k feudálním městům konstituovaným ve 13. století a postavení tzv. postranních práv. In: Documenta Pragensia 4, 43–58.

Tryml, M. 1984

K některým výsledkům archeologického výzkumu Novoměstské radnice v Praze. Staletá Praha 14, 75–77.

Tryml, M. 1998

Předlokační osídlení Nového Města a Vyšehradu z pohledu archeologa. In: R. Bařková a kol., Umělecké památky Prahy-Nové Město, Vyšehrad, Vinohrady (Praha 1), Praha, 11–15.

Tryml, M. 1999

Výzkum parcely čp. 1319/II v Žitné ulici na Novém Městě pražském. Zprávy České archeologické společnosti – Supplément 38, 13.

Urban, J. 1990

Dějiny Biskupského dvora na Novém Městě pražském do poloviny 17. století – Zur Geschichte des Bischofshofs in der Prager Neustadt bis zur Mitte des 17. Jahrhunderts. Pražský sborník historický 23, 28–49.

Vařeka, P. 1994

Keramický nálezový soubor. In: Zpráva o předstihovém záchranném archeologickém výzkumu na lokalitě Praha-Staré Město, čp. 573 – Rathova pasáž. Praha (nepublikovaný rukopis – archiv Ústavu archeologické památkové péče středních Čech čj. 16/94), 17–32.

Vařeka, P. 1999

Nálezová zpráva – 2. etapa zjišťovacího archeologického výzkumu, areál bývalých kasáren Jiřího z Poděbrad, Praha 1 – náměstí Republiky. Svazek 3 – nálezy keramiky (nepublikovaný rukopis – archiv Archaia čj. 248/2000).

Vařeka, P. 2002

Zahloubené stavby v českých městech vrcholného středověku – zemnice nebo suterény nenalezených nadzemních domů? – Sunken buildings within the High Medieval Bohemian towns – sunken dwellings or cellars of untraced surface buildings? In: E. Neustupný (ed.), Archeologie nenalezeného (Sborník přátel, kolegů a žáků k životnímu jubileu Slavomila Vencla), Praha, 252–285.

Vařeka, P. 2002

Keramika pozdního středověku až počátku novověku z areálu bývalých kasáren Jiřího z Poděbrad na náměstí Republiky v Praze 1 (zjišťovací výzkum v letech 1998–1999) – Ceramics of the late middle ages to the beginning of the early modern period in the area of the former George of Poděbrady barracks on nám. Republiky in Prague 1 (test trenching in 1998–1999). Archaeologica Pragensia 16, 217–249.

Wallisová, M. 1998

Nejstarší dějiny Opatovic v písemných a archeologických pramenech. In: V. Ledvinka a J. Pešek (ed.), Nové Město pražské ve 14.–20. století, Documenta Pragensia 17, Praha, 37–42.

Wallisová, M. 2000

Praha 1-Nové Město, Vladislavova ul. č. p. 1390/II, 76/II – výzkum v prostoru židovského hřbitova. Archeologické výzkumy v Čechách 1999. Sborník referátů z informačního kolokvia, 16–17.

Wallisová, M. 2003

Sídelní struktura na území dnešního Nového Města pražského a její proměny ve 12.–14. století, Praha (nepublikovaný rukopis disertační práce – archiv Ústavu pro pravěk a ranou dobu dějinnou Filozofické fakulty Univerzity Karlovy v Praze).

Zavřel, J. 1998

Podloží a půdní pokryv. In: V. Kašpar: Nálezová zpráva ze záchranného archeologického výzkumu provedeného na parcelách čp. 526, 1331, 1358, 1381 a 1640 v ulicích Na Rybníčku a V Tůních, Praha 2-Nové Město, Praha (nepublikovaný rukopis – archiv Archeologického ústavu AV ČR č.j. 3232/99).

Zavřel, J. nedat.

Geologická problematika archeologického poznání Nového Města pražského (nepublikovaný rukopis – archiv autora).

Žegklitz, J. 1982

Pražské hrncířství v období 1488–1620 (nepublikovaný rukopis doktorantské práce – archiv Katedry československých dějin FF UK).

Was können Archäologen in der Prager Neustadt am Anfang des neuen Jahrtausends erwarten?

(Prognose weiterer Grabungen, kurzfristiger Ziele und Richtungen des Studiums der gegebenen Problematik)

Die bisherige archäologische Erkenntnis des jüngsten der Prager mittelalterlichen Stadtteile war am Anfang der 90er Jahre lückenhaft und eng auf die Erforschung von Arealen mit reichen Belegen älterer Siedlungsaktivitäten (Urzeit, präurbane Besiedlung) oder Räumen mit direkter Bindung an bedeutende Elemente historischer Bebauung (Kirche, Kloster, Rathaus usw.) gerichtet. Im Zusammenhang mit enormem Aufstieg der Bauaktivität vor allem im sog. Unterteil der Prager Neustadt (Nordrand und Stadtmitte) stieg in der 1. Hälfte der 90er Jahre beträchtlich die Zahl durchgeführter archäologischer Grabungen (**Abb. 1**).

Ab der 2. Hälfte der 90er Jahre verbreitete sich diese Aktivität auch in Südtile der Stadt und bald schloss sie auch einen bedeutenden Raum unterhalb von Vyšehrad ein. Bisher liefert die Archäologie am meisten Informationen über die Besiedlung der Prager Neustadt vor der Stadtentstehung, vor allem dank der Orientierung einzelner Archäologen, aber auch dank der Besonderheiten und Lesbarkeit höheren stratigraphischer Einheiten. Eine der Schlüsselaufgaben des gegenwärtigen Studiums ist die monographische Bearbeitung einzelner Siedlungskomplexe, der angehäuften Siedlungsareale der wohl stark desintegrierten Kommunitäten, die anschließend eine Zusammenfassung der Problematik der Prager Vorlokations-Siedlungsagglomeration und der Integration der Einzelteile in die entstehende Stadt (Trennung durch Stadtmauer der Altstadt, Untergang der Gemeinden an der Stadtmauer, Kontinuität einiger Teile usw.) ermöglichen wird. Der Aufschwung der Bauaktivität und vor allem der fatale Umfang der Liquidation der bisher unbeschädigten Flächen historischen Hangendes im Areal der Neustadt brachte eine ganz wesentliche Bresche in die benutzte Methodik archäologischer Feldforschung, die kurz folgendermaßen charakterisiert werden kann: „von Punktsonden zur komplexen Flächenfreilegung“. Dieser Prozeß wurde durch den Aufschwung der EDV archäologischer Grabungen (einschließlich der Datenbankenprogramme) begleitet, deren Atomisierung in Form vieler personalisierter Datenbanken und Programme und verschiedener Standard der Felddokumentation ihre Kompatibilität verhindert (möglich ist nur die Speicherung von Daten oder die Bearbeitung von Teilflächen – z.B. einer Grabung). Ganz neue Informationen bringen Ergebnisse von Umweltanalysen, deren Anzahl in den letzten Jahren beträchtlich steigt und die einen ganz neuen Blick auf das bisher statische Bild der Landschaftveränderungen im Prozeß der Entstehung der mittelalterlichen Stadt bringen, als auch der hydrologischen, geomorphologischen, geologischen und pedologischen Aspekte der Formierung von Hauptkommunikationsachsen, Straßen, Stadtmauern und weiterer ausgeprägten Bestandteile des Stadtorganismus (Aufbau von Klosterkomplexen im stillen unbebauten Südtile der Stadt in dominanten Lagen). Die Orientierung des weiteren Studiums gerade in dieser Richtung halte ich für sinnvoll, gemeinsam mit der Erarbeitung einer interaktiven dreidimensionalen Karte des geologischen Liegenden und der Überdeckungsgebilde. Hier findet man die Zusammenarbeit des Archäologen mit dem Geologen als notwendig. Die Erforschung der ältesten gemauerten Bebauung der Prager Neustadt und ihres Hinterlands stellt die erstrangige Aufgabe der heutigen Archäologie und Baugeschichte dar, die jedoch auf eine schwere Beschädigung der vorderen Teile der Parzellen durch jüngere neuzeitliche Umbauten stößt (hier sollte der Nachdruck auf den jüngeren Horizont klassizistischer Objekte gelegt werden, der die älteren Bauphasen mehr berücksichtigt); von großer Bedeutung ist auch die zu verfolgende Veränderung der Abfallwirtschaft seit Anfang des 14. Jahrhunderts, die durch den minimalen stratigraphischen Zuwachs belegt wird. Dank der Paspportisierung einzelner Blöcke kann die Entwicklung der ältesten Stadtbebauung verfolgt werden, von Marktplätzen und Grundkommunikationsachsen über Nebenstraßen bis zur Stadtmauerzone, und diesbezügliche Annahmen sollten durch weitere Grabungen überprüft werden. Die neuzeitliche Entwicklung des Neustädter Bürgerhauses steht bisher mehr oder weniger außerhalb der Aufmerksamkeit der Archäologen, und doch könnte die betreffende Forschung wichtige Informationen über das Alltagsleben und die Kultur des neuzeitlichen Prager Bürgers liefern. Für die Erkenntnis dieser komplizierten Entwicklung ist der Prozeß der Eingliederung der einzelnen Bestandteile des Hintergrunds einzelner Parzellen in das sich allmählich erweiternde Objekt zu verfolgen – also von dem Steinhaus des 14. Jahrhunderts mit Kellern mit Tonnengewölbe, Durchfahrt und Produktions-, Betriebs-, Lager- und Hygieneeinrichtungen auf dem Freiplatz des Hofes über die Eingliederung der Produktion in das eigene Objekt bis zum neuzeitlichen klassizistischen Miethaus mit eigener Wasserleitung und Aborten innerhalb des Objekts. Obwohl die Prager Archäologie über mehrere interessante Publikationen der Ergebnisse vor allem älterer Untersuchungen sakraler Objekte verfügt, kam es in der letzten Zeit – wegen der minimalen Bauaktivität in deren Umgebung – zu keiner deutlichen Erweiterung der Quellenbasis. Für eine der Schlüsselrichtungen des weiteren Studiums dann die allmähliche Erweiterung unserer Kenntnisse über grundlegende Entwicklungstendenzen der Prager Keramikproduktion gehalten werden (vor allem Entwicklungstendenzen der Prager Keramiksequenz und ihre möglichen chronologischen Verschiebungen, Vergleich mit absolut datierten Komplexen) sowie die Verfolgung der Dynamik der Veränderungen der Töpferproduktion unter besonderer Berücksichtigung technologischer, morphologischer, typologischer und chronologischer Aspekte. Gerade diese Aspekte sollten zum Ausgangspunkt des nachfolgenden Studiums werden, das sich auf die Keramik als Produkt und Tauschgegenstand sowie ihre Funktion als Element der Hauswirtschaft orientieren würde. Für ganz wesentlich für das künftige Studium der Prager Keramik halte ich die Veröffentlichung der Fundkomplexe mit numismatischem Material, den Vergleich der Befunde aus Prag mit Absolut datierten Komplexen aus dessen Umgebung, die aus dem identischen Distributionsbereich stammen, und vor allem die chronologische Erweiterung der bisher untersuchten Prager Keramiksequenz (vor 1200 und nach 1500).