

Předlokační zástavba v Klimentské ulici na Novém Městě Pražském

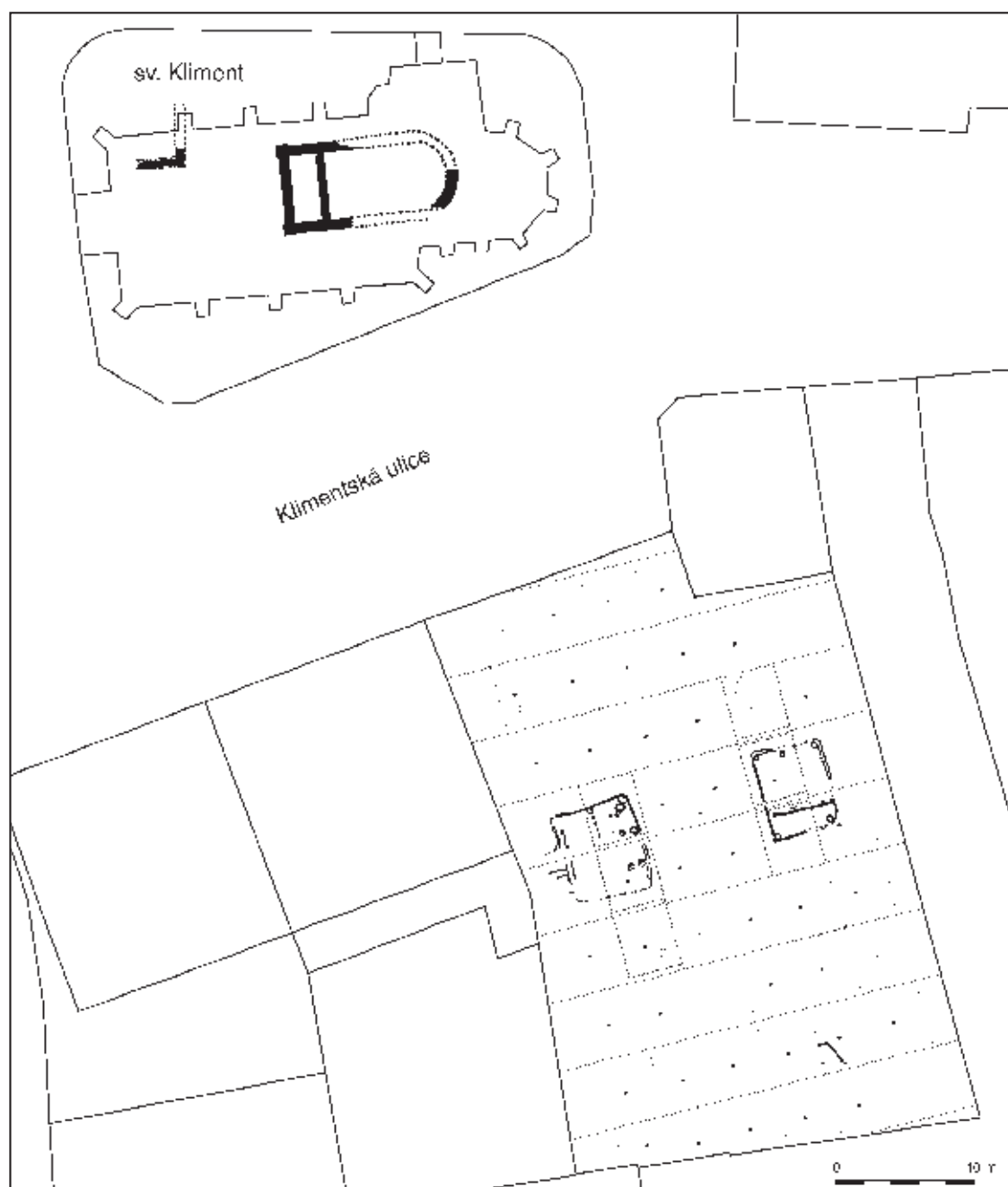
Petr Juřina

Vzhledem k tomu, že předstihový výzkum v Klimentské ulici na parcele zbouraného domu č. p. 1207 představoval první rozsáhlejší plošný odkryv v bezprostředním okolí kostela svatého Klimenta, doufali jsme již před zahájením výkopových prací, že nám jeho výsledky umožní výraznějším způsobem doplnit dosavadní představy o osídlení této části pražské aglomerace v období před založením Nového Města.

Nadmořská výška polohy činila v průměru 190,50 m n. m., pouze na místě demolovaných interiérů byla úroveň terénu navýšena o cca 50–60 cm. Na celé prozkoumané ploše byl zjištěn téměř vodorovný průběh geologického podloží (jen velice mírně klesající od severu k jihu), jehož výška se pohybuje v rozmezí 188,70–189,20 m n. m. Celková mocnost antropogenních sedimentů se tudíž pohybovala mezi 100 až 160 centimetry, přičemž asi polovinu tvořily recentní a pozdně novověké navážky a planýrky. Recentní a novověké stavební zásahy naštěstí neporušily podložní středověké souvrství a zahloubené objekty do takové míry, aby nebylo možno rekonstruovat alespoň rámcový vývoj (případně i strukturu) nejstaršího osídlení v prostoru dnešní Klimentské ulice.

Popis terénních situací

Když pomineme izolované pravěké nálezy (s omezenou vypovídací schopností), představují nejstarší sídelní horizont zachycený na lokalitě rozptýlené objekty nevelkého rozsahu, zapuštěné do svrchní partie geologického podloží – tzv. půdního typu. Interpretace těchto objektů představuje, vzhledem k jejich torzovitému poznání (narušení mladšími situacemi), jen obtížně řešitelný problém. Výskyt většího počtu sloupových a kúlových jam však může naznačovat existenci lehčích staveb na úrovni původního terénu. Tyto objekty mohly souviset s jednou z nejstarších fází osídlení při původním kostele svatého Klimenta (materiál získaný z tohoto horizontu řadíme na základě stávající chronologie pražské keramiky do průběhu 12. století; výstavba apsidy nejstaršího kostela ovšem spadá do 2. poloviny 11. století).

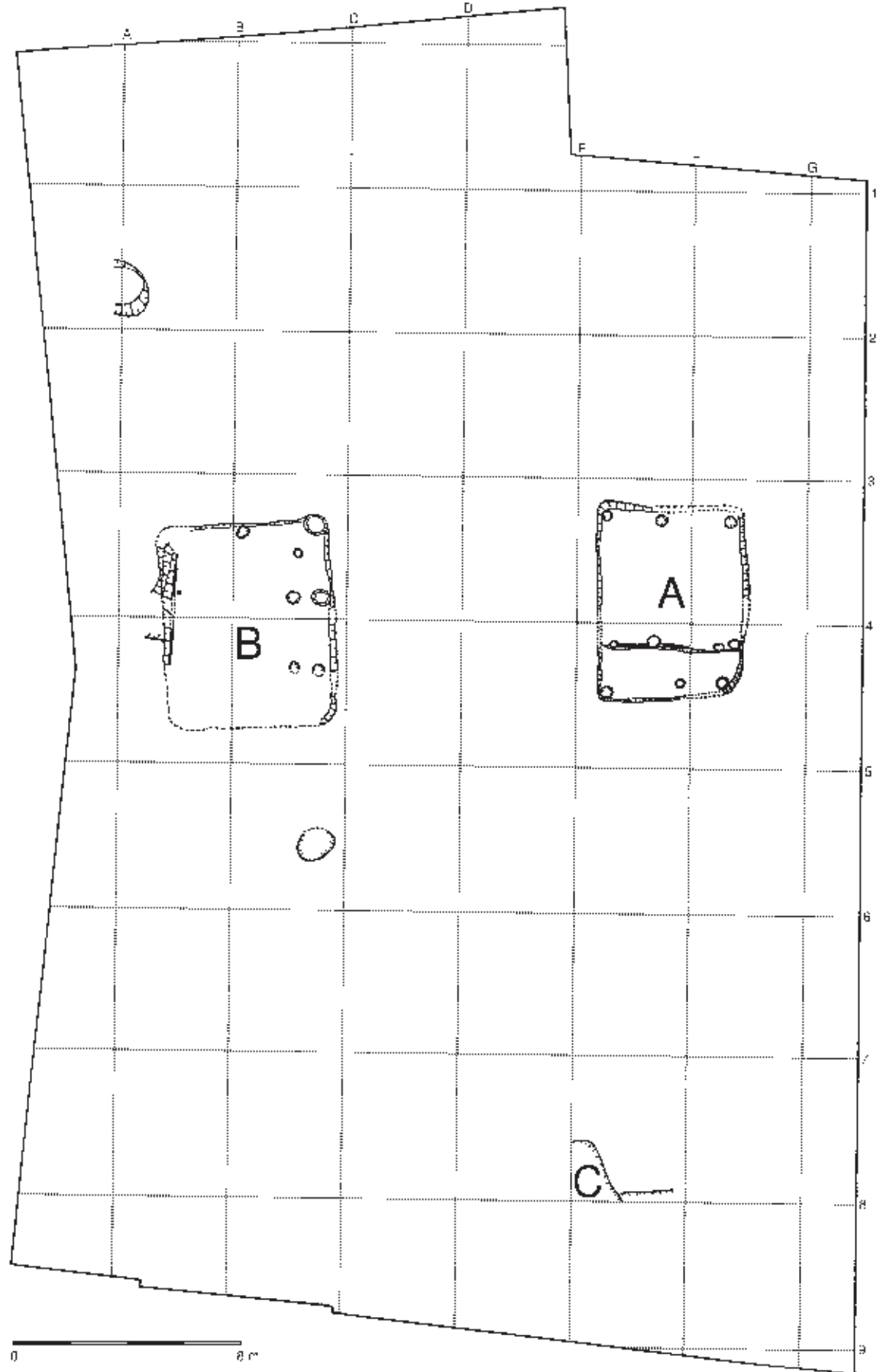


obr. 1
Celková dispozice základových partií
dřevohliněných domů v ploše výzkumu
spolu s půdorysem odpovídající fáze
kostela sv. Klimenta.

Abb. 1
Gesamtdisposition der Fundamenteile
holzlehmiger Häuser auf der
Grabungsfläche nebst Grundriß
der entsprechenden Phase
der St. Kliment-Kirche.

obr. 2
Sidelní horizont podsklepených domů
(A, B, C) s nekamennou konstrukcí
(před polovinou 12. století).

Abb. 2
Siedlungshorizont unterkellerten Häuser
(A, B, C) mit steinloser Konstruktion
(vor der Mitte des 12. Jahrhunderts).



Následujícímu sídelnímu horizontu (**obr. 2**) dominují především dvě uvnitř členěné **zahloubené stavby (A + B)** úctyhodných rozměrů (od 5,5–7,1 m). Tyto shodně orientované pravouhlé objekty, řazené čelně k předpokládané západovýchodní komunikaci, vedoucí podél již stojícího kostela (**obr. 1**), představují bezesporu historicky nejhodnotnější archeologické situace, odkryté na lokalitě předstihovým výzkumem. I když máme před sebou pouze zahloubené partie (dle našeho pevného přesvědčení sklepy) rozměrných domů s nekamennou konstrukcí, o kvalitách nedochovaných nadzemních částí objektů svědčí mohutné sloupové jámy zapuštěné do dna sklepního prostoru, spolu s jeho dalším vnitřním členěním. Zastavme se proto nyní u bližšího popisu každého z obou domovních torz.

Stavba A byla vybudována na ploše 35 m² a zahloubena do okolního terénu 80–140 cm, celková kubatura zásypů tak činila 40 m³, z nichž bylo archeologicky prozkoumáno více než 34 m³. Tyto zásypy poskytly celkem cca 10 kg keramického materiálu, přičemž ve spodnějších vrstvách objevujeme větší množství technické keramiky, ve vyšších partiích přibývá mj. zastoupení keramické třídy klasických zdurělých okrajů. O kvalitním založení tohoto nekamenného domu svědčí především mohutné sloupové jámy, zapuštěné (až 60 cm) do šterkopisku po obvodu někdejší sklepního prostoru. Další konstrukční zajímavost představuje dvojprostorové členění sklepa, tvořené vyvýšenou terasou v jeho jižní třetině. Zpevnění její vnitřní hrany nejspíše zajišťovala dřevěná konstrukce, doložená nálezem torza ztrouchnivělého trámu (k. 11100), dochovaného v prostoru mezi sloupovými jámami (**obr. 4**). Všechny tyto konstrukční prvky na dně objektu překrývala mohutná vrstva (30–110 cm) melirové zahliněného šterkopisku (k. 11093 = 11057), jejíž struktura i způsob uložení naznačují, že se jedná spíše o sediment přírodního původu (pravděpodobně povodňový splach), než o dílo lidských rukou (umělý zásyp). S touto teorií původu vrstvy koresponduje i pozoruhodně nízký počet nemovitých nálezů, nápadně kontrastující se situací ve svrchnějších zásypech. Další indicíí představuje skutečnost, že ještě v době usazení inkriminované vrstvy stály na svých místech sloupy nadzemní konstrukce stavby A.

obr. 3
Zahloubená partie stavby A s dobře patrným členěním vnitřního prostoru (pohled od východu).

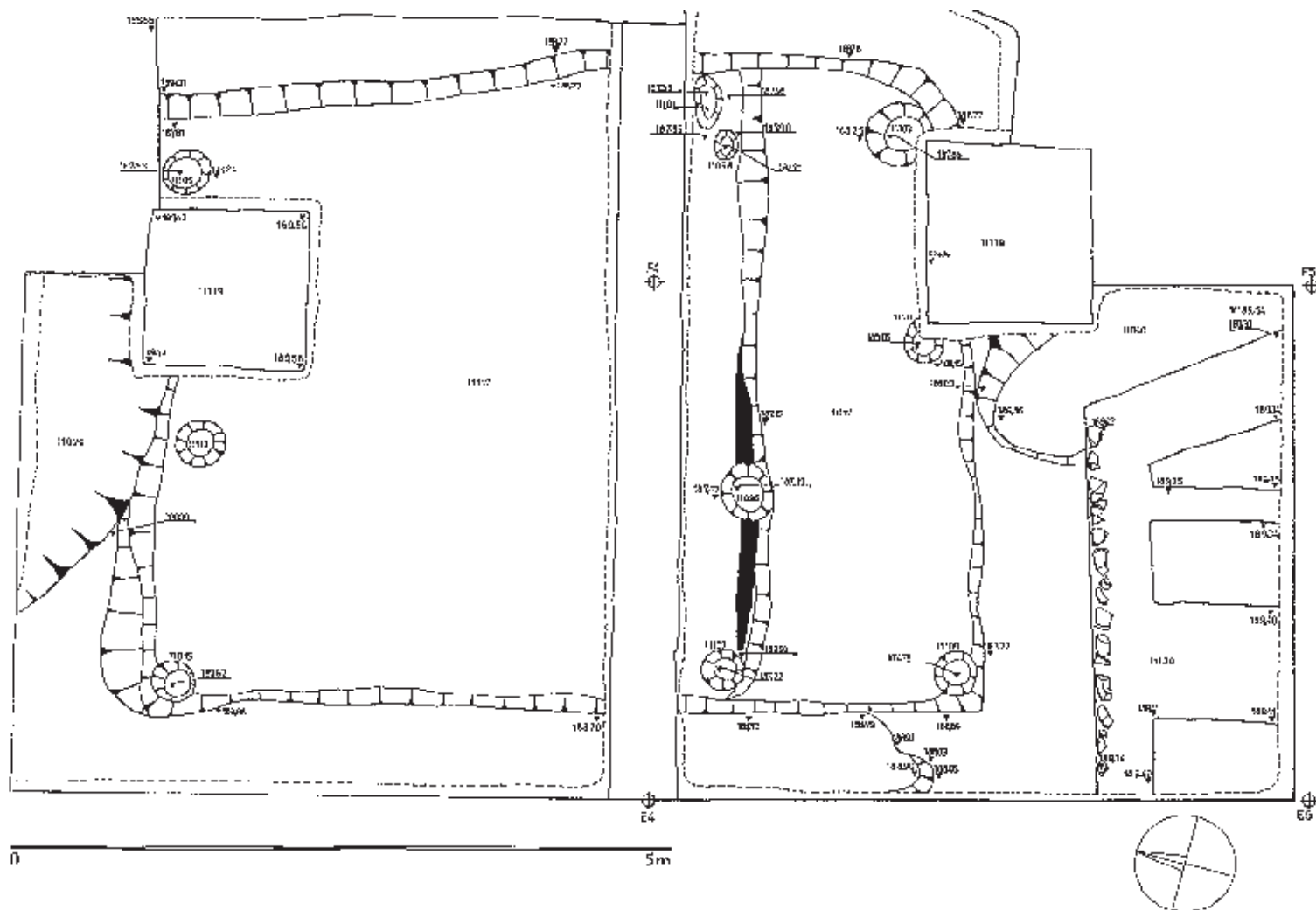
Abb. 3
Eingetiefter Teil des Baus A mit gut sichtbarer Gliederung des Innenraums (Ostansicht).



Do šterkopiskového splachu byl později zapuštěn mělký výkop (k. 11065) s popelovito-uhlíkatou výplní (k. 11066), obsahující zlomky větších nádob a značné procento technické keramiky. Mohlo snad jít o provizorní ohniště, spojené se řemeslnou výrobou na lokalitě. V nadloží zmíněného objektu zjišťujeme rychlé střídání hlinitých zásypů (omezeného rozsahu) s vrstvami písčitéjšími. V závěrečné fázi zásypu pak objevujeme mohutnější vrstvu šterkopisku (k. 11023), vyrovnávající především střed stále ještě existující deprese na místě někdejší zahloubené stavby A.

Zahloubená partie druhého domu s nekamennou konstrukcí (**stavba B**) svými rozměry (700 × 650 cm) překonala již výše popsanou stavbu A (**obr. 5**). Byla vybudována na ploše 42 m² a zahloubena do okolního terénu 100–150 cm, celková kubatura zásypů tak činila 60 m³, z nichž bylo archeologicky prozkoumáno 36 m³. I v tomto případě jsou součástí celého výkopu početné konstrukční prvky na jeho dně, tvořené převážně rozměrnými sloupovými jámami a jejich výplněmi. Na rozdíl od předešlé konstrukce zde však objevíme uprostřed západní stěny vstupní šíjí o šíři 1 metru, jejíž vyvýšenou podestu zpevňovala ještě vnitřní dřevěná konstrukce. O její existenci svědčí zuhelnatělý trám (k. 22061), odkrytý pod vnitřní hranou západní stěny sklepa. Mimořádně zajímavý fenomén představuje také objev dvou železných podkov (**obr. 7f**) na samém dně sloupové jámy (k. 23020), který můžeme interpretovat i bez velké dávky fantazie jako stavební obětinu. Tim ovšem výčet rozdílů mezi oběma sklepy nekončí. Oproti sousední stavbě A registrujeme na dně objektu B tenkou dřevito-jilovitou vrstvu (snad torzo kvalitní dřevěné podlahy), uloženou na povrch šterkopisku v době funkční existence sloupového systému (k. 22040 = 23018).

Také zdejší sloupy (v případě k. 22038 a 22041 to víme s naprostou jistotou) stály ještě v době usazování mohutného povodňového splachu (k. 22035 = 23015). Z této mocné vrstvy (30–130 cm) melirové zahliněného šterkopisku pochází i další mimořádný nález – stříbrný denár Vladislava I. z doby jeho druhé vlády v letech 1120–1125 (*Militký 1998*). Počet ostatních nálezů z tohoto kontextu je poněkud vyšší než u analogické vrstvy ze stavby, zde však představuje, zejména ve srovnání s obsahem nadložních vrstev, mizivý zlomek z veškerého materiálu získaného v objektu.



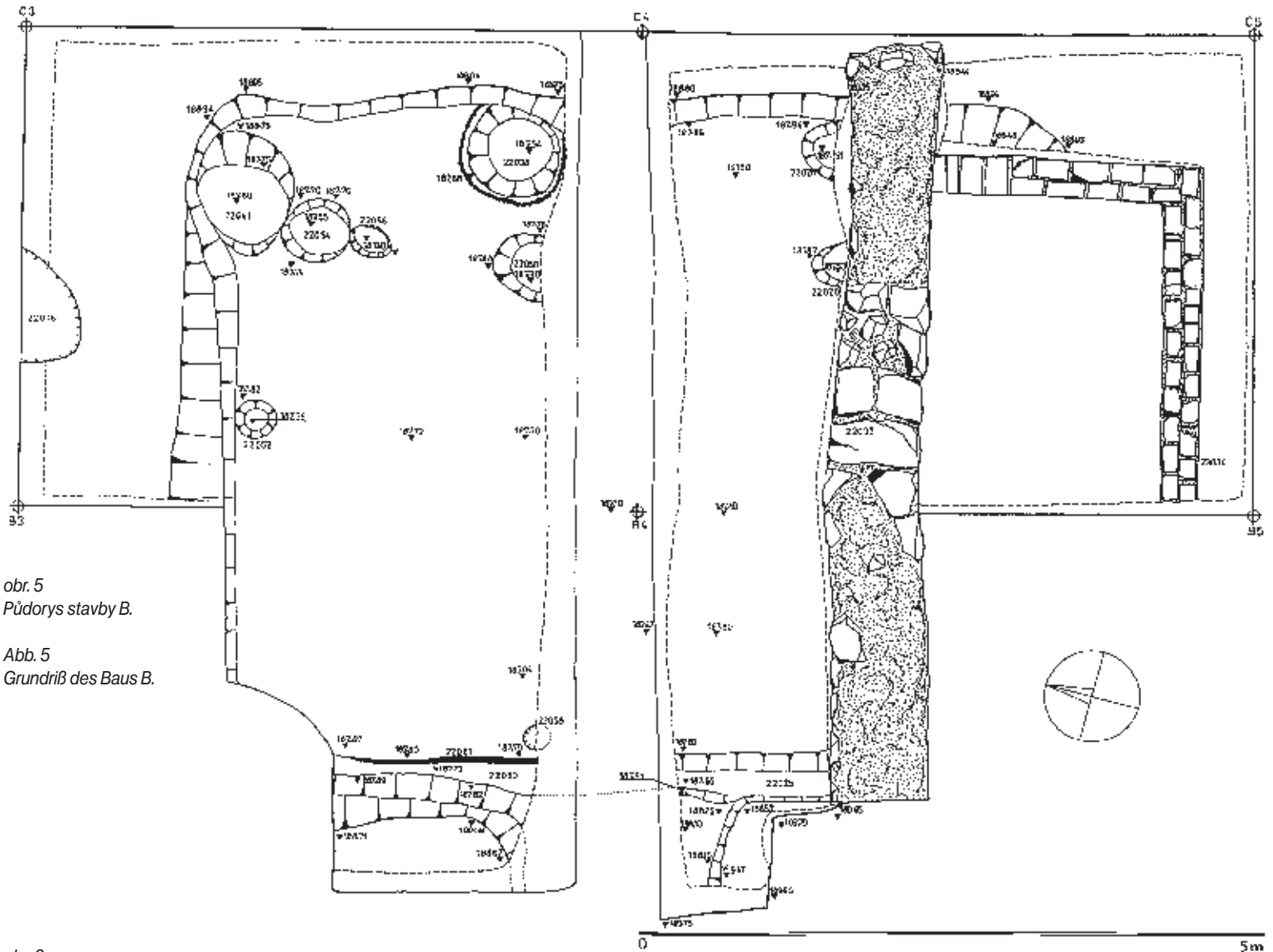
obr. 4
Půdorys stavby A s dobře patrnými konstrukčními prvky zapuštěnými do dna objektu.

Abb. 4
Grundriß des Baus A mit gut sichtbaren, in den Boden des Objekts eingelassenen Konstruktionselementen.

Také v tomto prostoru nám sídelní horizont, následující po destrukci nadzemních částí domu, reprezentují především odpadní vrstvy a planýrky. Mladší zásypy začínají opět jako v sousední stavbě propálenou vrstvou (k.22036 = 23016), ale kontexty nad ní se liší zejména několikanásobně vyšším obsahem keramického materiálu (obr. 6). Řádivý rozdíl v množství získané keramiky nelze vysvětlit jen o třetinu vyšší kubaturou vytěžené zeminy. Musíme tudíž uvažovat o rozdílném mechanismu zaplňování obou depresí v místech někdejších zahlužených staveb. Rozdíl vidíme i v poněkud odlišné struktuře keramických souborů: v zásypu stavby B najdeme podstatně méně technických misek, ale více fragmentů větších nádob (vhodných k rekonstrukci celých tvarů) a také jiných nekeramických předmětů (např. železný nůž, bronzová záušnice, četné kovové zlomky aj.). O tom, že mezi kontexty 22036 a 23013 máme co do činění s prakticky jednorázovým zásypem, vypovídají části navzájem zkompletovatelných keramických nádob. Nad zmíněnou první fází zásypu (nepočítaje šterkopiskový splach) objevíme již prakticky vodorovné souvrství tří kontextů (23012, 22030 = 23011 a 23010), začínající i končící propáleným horizontem (obr. 6). Následuje závěrečná fáze zásypu objektu, která prakticky zarovnála zbývající terénní depresi na úroveň okolního terénu. Z tohoto horizontu stojí za zmínku dva nálezy: železné udidlo a především druhý ze tří denárů, nalezených na lokalitě (Militký 1998). Tentokrát se jednalo o ražbu Vladislava II. z doby jeho královské vlády v letech 1158–1174 (panovník je zde zobrazen ve společnosti své manželky královny Judity).

V těsném sousedství stavby B najdeme ještě dva drobné objekty (k. 22025 a 22045), zahlužené do půdního typu (podloží). Jedná se o výkopy rámcové patřící také do 12. století, ovšem jejich případný vztah ke stavbě nelze zatím pro zlomkovitost materiálu a porušení nadložních vrstev uspokojivě vyřešit. Poněkud zřetelněji se nám ke sledovanému horizontu obou domů s nekamennou konstrukcí hlásí torzo pravoúhlého zahluženého objektu, odkryté v jižním sousedství (v odstupu cca 15 m) stavby A. Vzhledem k výraznému narušení mladšími situacemi se ze stavby označené písmenem C podařilo odkryt pouze jediné nároží (v rozsahu 200 × 80 cm), celkové rozměry a půdorys stavby není tudíž možno blíže specifikovat. Ve spodní části výplně byly zachyceny dva mělké druhotné výkopy (k. 42020, 42022), nad jejich úroveň porušoval všechny výplně i stěnu sklepa mladší výkop (k. 42026). V prostoru odkrytého nároží nebyly zachyceny žádné konstrukční prvky, které by umožňovaly přiřadit tento objekt k jednomu z výše popsaných typů staveb (A a B). Na jistou chronologickou i funkční souvislost s nimi však poukazuje velmi podobný keramický soubor ze zásypu této stavby, řazený též do druhé poloviny 12. století. V nejspodnějších zásypových vrstvách jsme zachytili mimo jiné import v podobě miniaturní glazované nádoby, ve svrchních zásypech přibývá opět technická keramika. K nejzajímavějším nálezům patří fragment jantarového prstenu z kontextu 42017.

Popsané domy svým charakterem, stavebními konstrukcemi a velikostí (35,4–43,2 m²) výrazně korespondují s nejstarším horizontem osídlení u kostela sv. Petra. Součástí této sídelní fáze byla pravděpodobně i prvotní parcelace pozemků na jih od „pobřežní“ komunikace (na místě pozdější Klimentské).



obr. 5
Půdorys stavby B.

Abb. 5
Grundriß des Baus B.

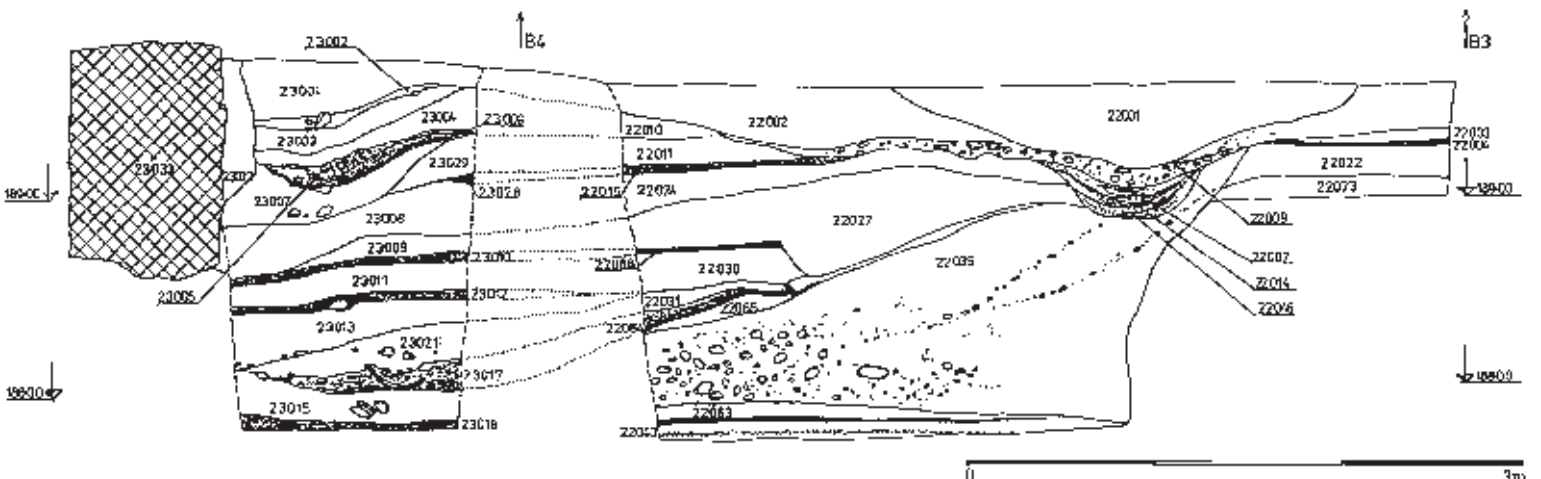
obr. 6
Řez výplněmi zahloubeného prostoru domu B. Nad povodňovým sedimentem (k. 2235 = 2315) je dobře patrný sled zásypových vrstev s popelovitými horizonty.

Abb. 6
Schnitt durch die Ausfüllung des eingetieften Raums des Hauses B. Über Flutsedimenten (k. 2235 = 2315) ist die Schichtenfolge von Ausfüllungen mit Aschenhorizonten gut sichtbar.

Obě hlavní stavby zanikají v souvislosti s usazením mohutného štěrkopiskového splachu na jejich dnech. Poloha sídliště na maninské terase (IV b) vylučuje možnost běžné sezónní záplavy a poukazuje spíše na mimořádnou událost v podobě velké vltavské povodně (několikasetleté vody). Kupodivu nenacházíme žádnou historickou zprávu o podobné události z 2. poloviny 12. století (do níž se podle tradiční chronologie hlásí keramika z výplní objektu). Hned dvě takové události, postihující pražské suburbium, však máme popsány z první poloviny inkriminovaného století. O té nejstrašnější se zmiňuje sám Kosmas:

„Léta od narození Páně 1118, v měsíci září byla taková povodeň, jaké tuším nebylo od potopy světa na zemi. Neboť naše řeka Vltava, náhle prudce vyrazivši ze svého řečiště, ach, kolik vsí, kolik v tomto podhradí domů, chalup a kostelů svým přivalem pobrala! Neboť kdežto jindy, ač se to málo stává, povrch vody sotva dosahoval podlahy mostu, za této povodně vystoupila voda přes deset loket nad most.“

Další významnou povodeň v pražské kotlině zachytili Kosmovi pokračovatelé v dubnu roku 1141. V souvislosti s těmito událostmi nemůžeme nezmínit skutečnost, že také destrukci zdiva nejstarší fáze kostela sv. Klimenta, překrýval štěrkopiskový přeplach (Huml 1977, 406–415).



obr. 7
 Vybrané nálezy z výplně
 zahloubené partie stavby B:
 a, b, d – bronzové záušnice;
 c – fragment kování s vyobrazením
 gryfa;
 e – železné udidlo;
 f – jedna z podkov – základových
 obětín – ze dna sloupové jámy

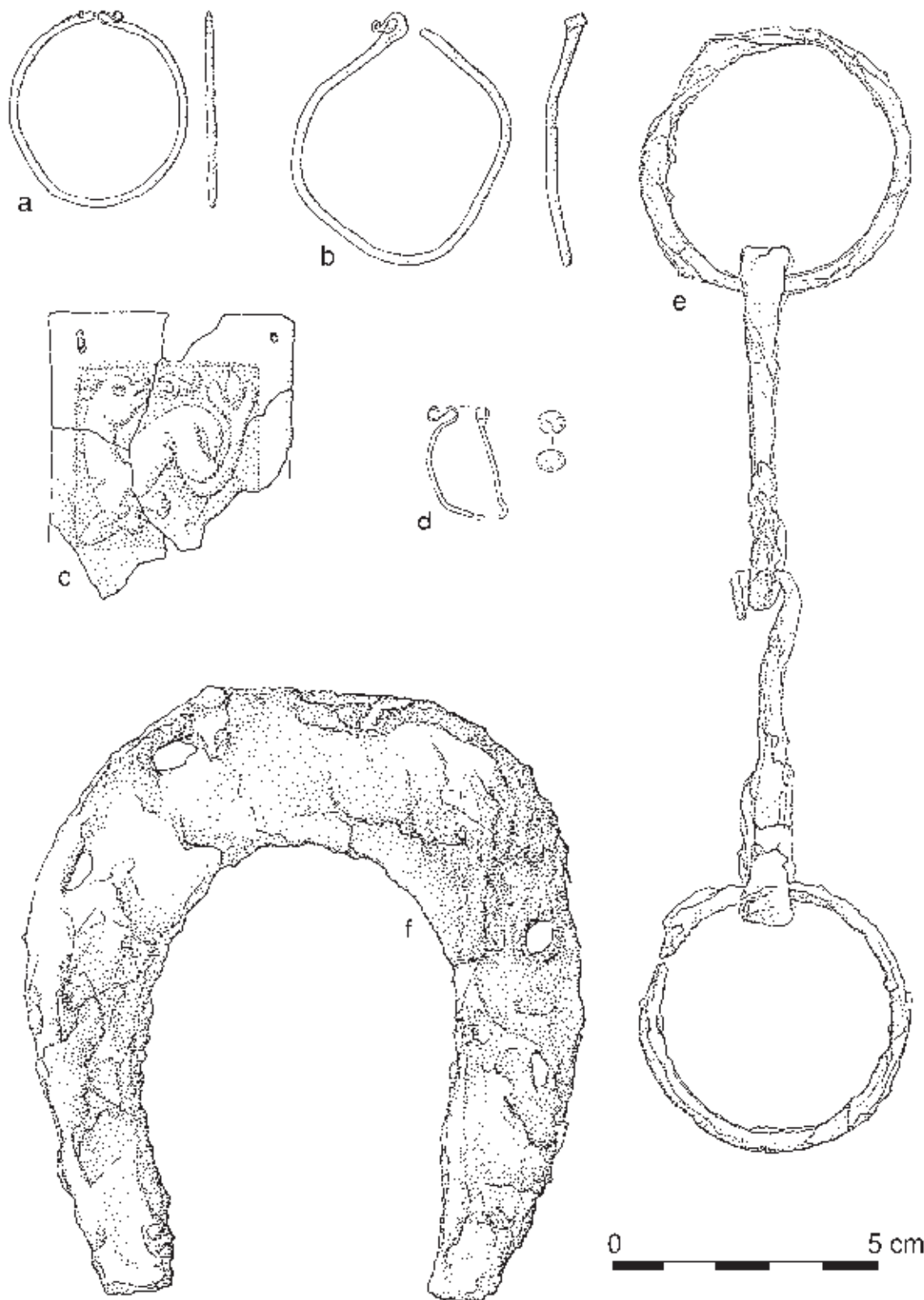


Abb. 7
 Auswahl von Funden aus der Ausfüllung
 des eingetieften Teils des Baus B:
 a, b, d – Bronzeohrringe;
 c – Fragment des Beschlags
 mit der Greifabbildung;
 e – Eisenmundstück;
 f – einer der Hufeisen – Fundamentopfer
 – aus dem Boden der Pfostengrube

Ke struktuře osídlení jedné části předlokační aglomerace

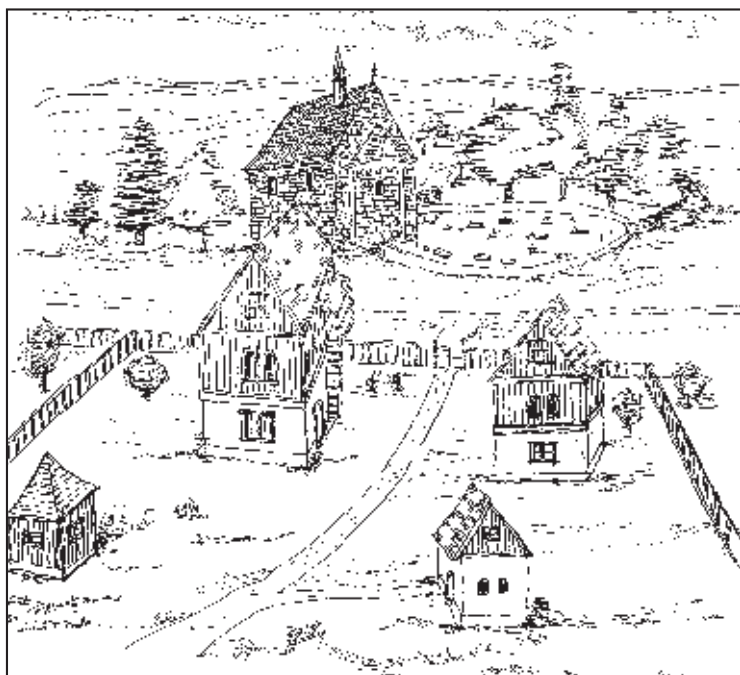
Po tomto zevrubném popisu uvedených staveb je načase položit si otázku, jakou roli hrály objekty tohoto typu v celkovém kontextu zástavby předlokační aglomerace? Datace obou staveb z Klimentské ulice, opřená o výše uvedené skutečnosti, rámcově velmi dobře koresponduje s chronologickým zařazením tohoto stavebního typu ve vývojových řadách, jak byly definovány P. Vařekou (Vařeka 2002) nebo V. Kašparem (Kašpar 2004), s tím, že se pohybujeme spíše ve starším úseku předpokládaného využívání těchto stavebních konstrukcí. Tedy pravděpodobně výrazně před polovinou 12. století, v období před masivním nástupem kamenné architektury na území románské Prahy.

V souvislosti s touto skutečností stojí za zmínku v literatuře uváděný paradox hiátu kamenných profánních staveb od konce 11. do poloviny 12. století. Tento fenomén může být samozřejmě zčásti způsoben torzovitostí dochovaných staveb,



obr. 8
Celkový pohled na zkoumanou plochu od jihu. V pozadí kostel sv. Klimenta po gotické a historizující přestavbě.

Abb. 8
Gesamtansicht der Grabungsfläche vom Süden. Im Hintergrund die St. Kliment-Kirche nach dem gotischen und historisierenden Umbau.



obr. 9
Předpokládaná podoba předlokační zástavby v sousedství kostela sv. Klimenta před polovinou 12. století (kresebná rekonstrukce Martina Libala).

Abb. 9
Angenommenes Aussehen der Vorlokationsbebauung in der Nachbarschaft der St. Kliment-Kirche vor der Mitte des 12. Jahrhunderts (zeichnerische Rekonstruktion: Martin Libal).

stavem našeho poznání, či potížení s absolutní chronologií. Ovšem zjištění, že nástup nekamenných domů s rozměrnými sklepy nám koresponduje s počátečním obdobím dynamických proměn české středověké společnosti, stojí za malé zamyšlení. Zejména přeměna Prahy v královskou rezidenci v průběhu vlády Vratislava II. spolu s pozvolným rozpadem a přežitím se dosavadního „služebného systému“ vedly nutně k významnému oživení obchodu a rozvoji řemeslné výroby v celé pražské aglomeraci. Provozovatelé „nových“ i starých řemesel se nyní mohli orientovat více na volný trh, což opět dodalo na významu peněžní formy směny. Současně vzrostla role dálkového obchodu a zesílil příliv jeho nositelů do České kotliny. Právě toto období hospodářského růstu na přelomu 11. a 12. století spolu se stoupající aktivitou zahraničních kupců se nám zřejmě odráží též v nástupu specifického typu domu s nekamennou konstrukcí v prostoru vltavského pravobřeží. Tyto konstrukce, založené na mohutném opěrném systému dřevěných sloupů doplněných roubenou či hrázděnou obvodovou stěnou, nám tak snad mohou (alespoň v počáteční fázi své výstavby) reprezentovat období, kdy česká metropole teprve sbírala síly k nástupu monumentální kamenné architektury. O intenzitě osídlení pražského suburbia nás částečně informují i dobové písemné prameny, jakým je například výše uvedená Kosmova zmínka o ničivé povodni. Nepřímým důkazem existence intenzivní zástavby na pravém břehu Vltavy může být též velkolepý stavební podnik v podobě prvního kamenného mostu přes Vltavu. Ten, vedle nesporné funkce reprezentační, musel jistě odrážet potřeby dopravní a obchodní, které jistě nevyvstaly ze dne na den v souvislosti se „stavebním boomem“ románských kamenných domů na pravém břehu Vltavy.

Sama prostorová orientace domů vůči průběhu komunikace naznačuje možnost existence promyšlenější urbanistické koncepce, než jakou jsme byli dosud ochotni pro budování pražského suburbia ve 12. století připustit. Na místo obrazu jednotlivých kupeckých „osad“ a dvorců, oddělených prakticky neosídlenými prostory, vyvstává dnes před námi obraz ucelenější zástavby, budované podél významných komunikací vedoucích od „staroměstského“ tržiště směrem k východu.

Nálezy z nejspodnějších výplňových partií dřevozemních domů z Klimentské ulice přes svou torzovitost poukazují na vysoký životní standard jejich obyvatel a umožňují tak spolu s dalšími indiciemi přisoudit zdejší nejstarší monumentální zástavbu právě příslušníkům movité kupecké nobility.

Změna v charakteru osídlení okolí kostela sv. Klimenta přichází bezprostředně po zániku výše popsaných domů v souvislosti s některou z velkých povodní první poloviny 12. století. Klademe ji tudíž i v souladu se stratifikovanými mincovními nálezy někde před rok 1150. Velké stavební konstrukce nebyly na zkoumané ploše již nikdy obnoveny (na rozdíl od okolí kostela sv. Petra) a v depresích na místě zaniklých sklepů se postupně hromadí materiál, dokládající mimo jiné rozvoj pyrotechnologických aktivit. Lze tedy důvodně předpokládat, že na místo osob, zabývajících se dosud činností výhradně nevýrobního charakteru, přicházejí řemeslníci, kteří se věnují především kovovému řemeslu. Byly to snad právě ony přírodní pohromy, postihující vltavské nábřeží v odstupe sotva jedné generace, které přiměly příslušníky kupeckého patriciátu k přesunu svých rezidenčních objektů do bezpečnějších částí sídelní aglomerace. V souvislosti s tímto dílčím přesunem obchodnické nobility můžeme snad uvažovat též o změně etnické skladby obyvatelstva v místě „opuštěných“ – kupeckých parcel. Jednalo by se tudíž o malou předzvěst významných urbanistických a demografických změn, které postihly celou oblast ve 30. letech 13. století v souvislosti s konstituováním Starého Města pražského a jeho fortifikačního systému.

Pro 13. a 1. polovinu 14. století nejsou doklady osídlení v okolí kostela tak četné. Tuto situaci nám svým způsobem potvrzuje soubor všech mincí, získaných na lokalitě: po nejmladší ražbě 12. století (vzácný denár Vladislava III. Jindřicha z r. 1197) následuje ve výskytu mincí hiát a další zjištěné ražby (Jan Lucemburský, Karel IV. a Václav IV.) můžeme již spojovat s novým osídlením z dob lokace Nového Města a doby bezprostředně následující.

Tyto archeologicky zjištěné skutečnosti nejsou vůbec v rozporu s historickými událostmi. Vždyť i literární zprávy (např. často zmiňovaný odchod dominikánů od svatého Klimenta ke stejnojmennému kostelu na Starém Městě) hovoří o přesunu sídelních aktivit z širších oblastí pražské aglomerace do lukrativnějšího areálu vznikajícího města. Na naší lokalitě sehrálo navíc svou úlohu i přerušení zdejší tradiční dálkové komunikace linií staroměstského opevnění.

obr. 10
Denáry Vladislava I. a Vladislava II.
pocházející z výplní zahloubené partie
stavby B.

Abb. 10
Denare Vladislavs I. und Vladislavs II. aus
der Ausfüllung des eingetieften Teils
des Baus B.



Literatura

BUREŠ, M. – KAŠPAR, V. – ŠPAČEK, L. – VAREKA, P. 1997

The 13th century pre-urban settlement complex near the St. Peters church in Prague, In: Urbanism in Medieval Europe, Papers of the „Medieval Europe Brugge 1997“ Conference, Volume 1, Brugge, 7–17.

BUREŠ, M. – KAŠPAR, V. – ŠPAČEK, L. – VAREKA, P. 1998

Sídlíštní areál ze 13. století u kostela sv. Petra na Poříčí. Závěrečná zpráva z grantového projektu GA ČR (reg. č. 404/95/0278), Praha.

BUREŠ, M. – KAŠPAR, V. – VAREKA, P. 2000

Nálezy skla z poslední etapy výzkumu sídlíštního areálu u kostela sv. Petra na Novém Městě pražském, Historické sklo 2, 17–27.

DRAGOUN, Z. 2002

Praha 885–1310, Praha.

HUML, V. 1977

Výzkum v kostele sv. Klimenta na Novém Městě pražském v roce 1975, Archeologické rozhledy 29, 406–416, 477–479.

HUML, V. 1987

Výzkum kostela sv. Klimenta na Novém Městě pražském, Archaeologica Pragensia 8, 157–254.

JUŘINA, P. 1998

Zpráva o záchraném archeologickém výzkumu v Klimentské ulici čp. 1207 a Soukenické ulici čp. 1194, rkp. (Archiv spol. Archaia).

KAŠPAR, V. 2004

Dřevo, hlína, kámen a malta – proměny zástavby Nového Města pražského (kontinuita a diskontinuita), v tisku.

LÍBAL, D. 1983

Praha středověká, Praha.

LORENC, V. 1974

Nové Město pražské, Praha.

MILITKÝ, J. 1998

Zpráva o numismatickém zpracování souboru mincí z archeologického výzkumu, in Juřina 1998.

PIEKALSKI, J. 2004

Wczesne domy mieszczan w Europie Środkowej, Acta Universitatis Wratislaviensis 2623, Wrocław.

RICHTEROVÁ, J. 1977

Záchranný archeologický výzkum v Klimentské ulici, Nové Město, Archeologické rozhledy 29, 417–427, 480.

TOMEK, V. V. 1855–1879

Dějepis města Prahy I–III, Praha.

VAREKA, P. 2002

Zahloubené stavby v českých městech vrcholného středověku – zemnice nebo suterény nenalezených nadzemních domů, Archeologie nenalezaného, Plzeň.

ZEMLIČKA, J. 1999

Čechy v době knížecí, Praha.

Resumé

Die Vorsprungsgrabung in der Klimentská-Stráve auf der Parzelle des abgerissenen Hauses Nr. 1207, die im Jahre 1997 durchgeführt wurde, stellte die erste umfangreiche Freilegung in der unmittelbaren Nähe der St.Kliment-Kirche in der Prager Neustadt dar. Daher hoffte man schon vor dem Beginn der Grabungsarbeiten, daß ihre Ergebnisse die bisherigen Vorstellungen über die Besiedlung dieses Teils der Prager Agglomeration vor der Gründung der Neustadt wesentlich ergänzen würden. Rezente und neuzeitliche Baueingriffe störten glücklicherweise die mittelalterliche Schichtenfolge und eingetieftete Objekte nicht so weit, daß es nicht möglich wäre, die Entwicklung (ggf. die Struktur) der ältesten Besiedlung im Raum der heutigen Klimentská-Stráve wenigstens im Abriß zu rekonstruieren.

Läßt man isolierte urzeitliche und frühmittelalterliche Funde (mit beschränktem Aussagewert) außer acht, dann stellt den ersten ausgeprägten auf der Fundstelle festgestellten Siedlungshorizont die Gruppe von holzlehmigen Objekten dar. Es dominieren hier vor allem zwei innen gegliederte eingetieftete Bauten (A + B) beträchtlicher Ausmaße (5,5–7,1 m). Diese gleich orientierten rechteckigen Baukörper, die mit dem Giebel zur angrenzenden west-östlich entlang der Kirche führenden Kommunikation situiert waren, stellen unbestritten die historisch wertvollsten archäologischen Situationen dar, die bei der Vorsprungsgrabung auf der Fundstelle entdeckt wurden. Obwohl nur eingetieftete Teile (unserer Meinung nach Keller) geräumiger Häuser mit steinloser Konstruktion zur Verfügung stehen, zeugen von der Qualität der nicht erhaltenen oberirdischen Teile der Objekte mächtige Pfostengruben, die in den Boden der Kellerräume eingetieft sind, sowie auch von dessen weitere innere Gliederung. Es stellt sich die Frage, welche Rolle Objekte dieses Typs in dem Gesamtkontext der Bebauung aus der Zeit vor der Stadtgründung spielten. Die Datierung der beiden Bauten, die sich u.a. auf gut stratifizierte Münzfunde stützt, entspricht der chronologischen Eingliederung dieses Bautyps in die von P. Vařeka oder V. Kašpar definierten Entwicklungsetappen, wobei es eher um den älteren Teil der Zeitspanne geht, in welcher diese Baukonstruktionen verwendet wurden, also wahrscheinlich um die Zeit vor der Mitte des 12. Jahrhunderts, vor der Periode des massiven Antretens des Steinbaus auf dem Gebiet romanischen Prags. Dieses Phänomen kann natürlich teilweise durch das fragmentarische Stand der erhaltenen Bauten, das Erkenntnisniveau oder durch Schwierigkeiten mit der absoluten Chronologie verursacht werden. Aber die Feststellung, daß das Auftreten steinloser Häuser mit geräumigen Kellern chronologisch mit dem Anfang dynamischer Änderungen der tschechischen mittelalterlichen Gesellschaft übereinstimmt, ist nachdenkenswert. Besonders die Wandlung Prags in eine königliche Residenz unter der Regierung von Vratislav II. gemeinsam mit dem allmählichen Zerfall und Ausklingen des bisherigen „Dienstsystems“ führten unumgänglich zu einer wichtigen Belebung des Handels und zur Entfaltung handwerklicher Produktion in der ganzen Prager Agglomeration. Die Betreiber „neuer“ sowie alter Handwerke konnten sich nun mehr auf den freien Markt orientieren, was die Geldform des Warentausches förderte. Gleichzeitig stieg die Rolle des Fernhandels und der Zustrom seiner Betreiber in böhmische Länder. Gerade diese Periode wirtschaftlichen Wachstums an der Wende des 11. und 12. Jahrhunderts gemeinsam mit steigender Aktivität ausländischer Kaufleute spiegelt sich auch im Auftreten eines spezifischen Haustyps mit steinloser Konstruktion auf dem rechten Elbufer wider. Diese Konstruktionen, die auf einem mächtigen Stützsystem von Holzpfosten beruhten und mit gezimmerten oder Fachwerkwänden ergänzt waren, charakterisieren (wenigstens in der Anfangsphase ihres Aufbaus) die Periode, wo die tschechische Metropole Kräfte zum Antritt der monumentalen Steinarchitektur sammelte. Über die Intensität der Besiedlung des Prager Suburbiums informieren teilweise auch zeitgenössische schriftliche Quellen, z.B. die Erwähnung Kosmas' über die verheerende Flut im Jahre 1118. Einen indirekten Beweis der intensiven Bebauung des rechten Elbufers stellt auch das grandiose Bauunternehmen in Form der ersten Steinbrücke über die Elbe dar. Neben ihrer Repräsentationsfunktion diente sie sicherlich auch den Verkehrs- und Handelsbedarfen, die ohne Zweifel nicht auf einmal im Zusammenhang mit dem „Bauboom“ romanischer Steinhäuser auf dem rechten Elbufer zum Ausdruck kamen. Selbst die Raumorientierung des Hauses gegenüber dem Verlauf der Kommunikation deutet die Existenz einer überlegten urbanistischen Konzeption an, als man für den Aufbau des Prager Suburbiums im 12. Jahrhundert angenommen hatte. Anstatt einzelner Kaufmannsansiedlungen und Gehöfte, die durch fast unbesiedelte Räume getrennt waren, zeichnet sich heute das Bild einer zusammenhängenden Bebauung entlang wichtiger Kommunikationen, die von dem „Altstädter“ Markt in Richtung Osten führten. Funde aus untersten Ausfüllungen der Keller holzlehmiger Häuser in der Klimentská-Stráve weisen trotz ihrer Bruchstückhaftigkeit auf das hohe Lebensniveau ihrer Bewohner hin und erlauben – gemeinsam mit weiteren Indizen – die dortige älteste monumentale Bebauung gerade den Angehörigen der wohlhabenden Kaufmannsnobilität zuzuschreiben.

Die Veränderung im Charakter der Besiedlung in der Umgebung der St.Kliment-Kirche erfolgt unmittelbar nach dem Untergang der oben beschriebenen Häuser im Zusammenhang mit einer der großen Fluten der 1. Hälfte des 12. Jahrhunderts. Sie wird also im Einklang mit stratifizierten Münzfunden vor das Jahr 1150 datiert. Große Bauten wurden auf der erforschten Fläche nie erneuert (zum Unterschied von der Umgebung der St.Peterskirche) und in Depressionen der untergegangenen Keller sammelt sich allmählich Material, das u.a. die Entfaltung pyrotechnischer Aktivitäten auf der verfolgten Fläche belegt. Es kann also mit Recht angenommen werden, daß anstatt der Leute, die sich bisher ausschließlich mit Aktivitäten von Nichtproduktionscharakter beschäftigten, jetzt Handwerker ankommen, die sich vor allem der Metallbearbeitung widmen. Es waren wohl gerade jene Naturkatastrophen, die das Elbufer in dem Zeitabstand einer Generation heimsuchten, die die Angehörigen des Kaufmannspatriziats zur Übertragung ihrer Residenzen in sicherere Teile der Siedlungsagglomeration bewegten. Im Zusammenhang mit diesem teilweisen Umzug der oberen Handelsschicht kann auch die Veränderung der ethnischen Zusammensetzung der Bevölkerung auf der Stelle der „verlassenen“ Kaufmannsparzellen erwogen werden. Es handelte sich also um ein kleines Vorzeichen wichtiger urbanistischer und demographischer Veränderungen, die dieses Gebiet in den 30er Jahren des 13. Jahrhunderts im Zusammenhang mit der Gründung der Prager Neustadt und ihres Befestigungssystems betrafen.

