

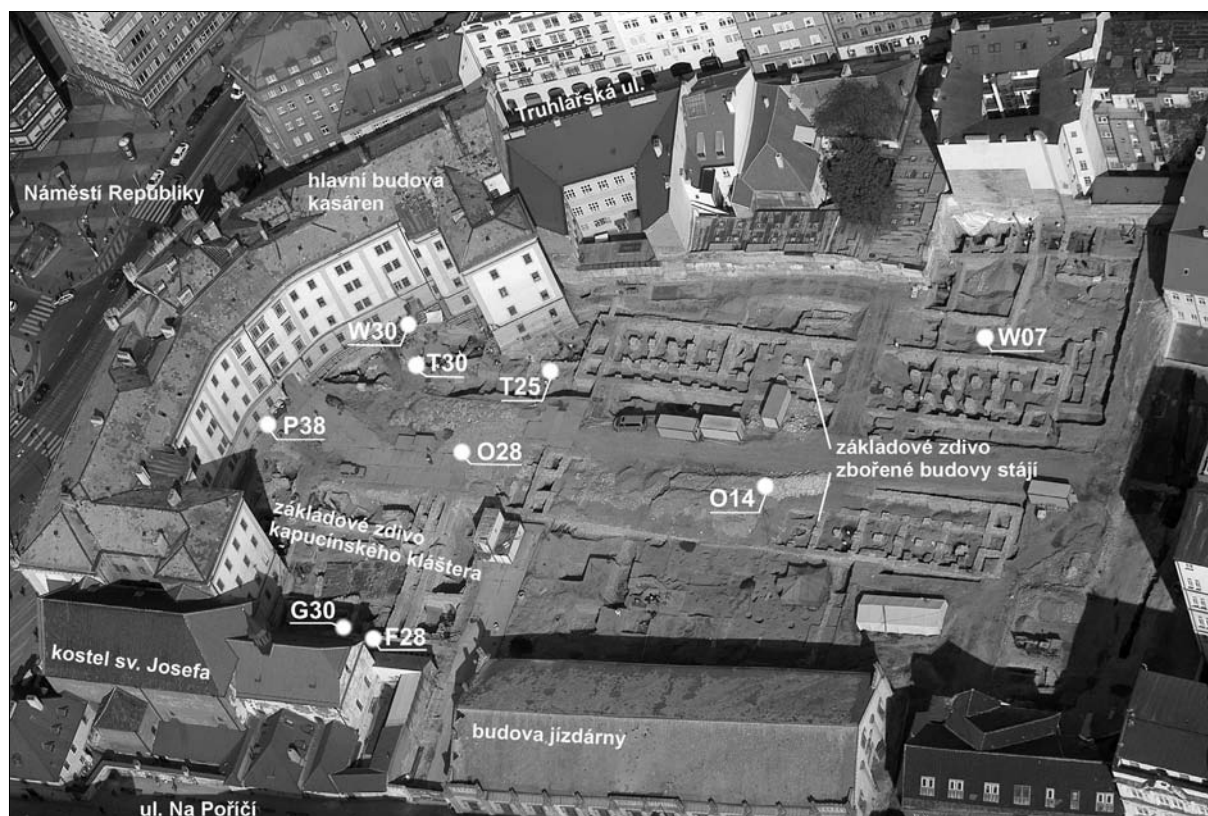
## ÚSTNÍ HYGIENA V NOVOVĚKU

### Nálezy kostěných zubních kartáčků na náměstí Republiky v Praze

Martin Vyšohlíd

#### ÚVOD

V letech 2003 až 2005 proběhla hlavní terénní fáze předstihového archeologického výzkumu v areálu bývalých kasáren Jiřího z Poděbrad na náměstí Republiky v Praze na Novém Městě. Tento největší plošný odkryv archeologických situací městského jádra v dějinách české archeologie přinesl obrovské množství archeologických movitých nálezů z plochy bezmála 2 ha (*Dragoun a kol. 2006*). Jedním ze zastoupených předmětů pocházejících z nejmladšího archeologicky zkoumaného horizontu byly také kostěné zubní kartáčky z období 18. až 20. století.



**Obr. 1.** Pohled na plochu výzkumu od jihu v průběhu letní sezóny roku 2004. Body s čísly sond označují místa nálezů zubních kartáčků. Foto J. Šilpoch

## NÁLEZOVÁ SITUACE

V průběhu 17. a 18. století zaujímal plochu archeologického výzkumu kapucínský klášter s kostelem sv. Josefa a rozsáhlým pozemkem klášterní zahrady a sadu. Po zrušení konventu císařem Josefem II. (1765–1790) zakoupil bývalou budovu klášterního provincialátu od náboženského fondu v roce 1794 stavovský vojenský ubytovací úřad. Roku 1799 pak následovala koupě celé konventní budovy kláštera s příslušnou částí dvora a zahrady. Takto získaný areál začal být ihned v letech 1799–1800 upravován na vozatajská kasárna. Ve čtyřicátých letech 19. století nahradila nová kamenná budova vojenských koňských stájí provizorní stáje dřevěné, které stály na pozemku bývalé klášterní zahrady. Po stržení starých konventních budov pak byla roku 1861 dokončena výstavba hlavní budovy tzv. Josefských kasáren, tvořících dodnes průčelí do náměstí Republiky. Ve stejném roce byla realizována výstavba budovy jízdárny v jižní části pozemku při ulici Na Poříčí (*obr. 1*). Spolu s výstavbou těchto vojenských budov došlo i k výraznému nárůstu terénu formou navážek, které měly za úkol vyrovnat původní členitější terén a ve východní části zkoumané plochy dosáhly mocnosti až 2 m. Tyto navážky byly při archeologickém výzkumu předmětem mechanické skrývky a byly dokumentovány pouze formou několika kontrolních řezů terénem.

Nálezy zubních kartáčků, které jsou předmětem tohoto příspěvku, byly učiněny povětšinou v průběhu začišťování po této mechanické skrývce, případně v zásypech do terénu zahloubených objektů náležících k časovému horizontu výstavby a existence vozatajských kasáren. Jednalo se především o výplně cihlových kanalizací, sklepů a různých jam.

## STRUČNÁ HISTORIE ZUBNÍHO KARTÁČKU

Historie zubního kartáčku současného typu (*obr. 2*) se pravděpodobně začala odvíjet v Číně v závěru 15. století. Písemná zpráva z čínské encyklopedie ze 17. století uvádí k r. 1498 datum výroby prvního kartáčku, tedy rovného předmětu, který je tvořen rukojetí a koncem, do něhož jsou v pravém úhlu upevněny štětiny (*Panati 1989*). Zprvu byly štětiny (z divokého kance) zasazovány do bambusových tyčinek, později i do kostěných rukojetí. Je víceméně pravděpodobné, že se nový „vynález“ záhy dostal díky obchodníkům i do Evropy; velké množství nadšených uživatelů si tady ale jistě nezískal. O tom svědčí nejen absence důkazů o jeho používání, ale také doložená obliba zubních páráték (s dlouhou tradicí od dob Římské říše) – od prostého husího brku pro lid obecný až k bohatě zdobeným bronzovým a stříbrným kusům pro kruhy nejvyšší.

V průběhu 17. století se v některých lékařských a dentistických příručkách můžeme setkat s doporučením čistit si zuby kusem lněné látky nebo houbičkou namočenou ve vlažné vodě. Již v písemných pramenech závěru 17. století můžeme najít první zmínky o zubních kartáčcích, chybí nám však přesnější představa o jejich podobě. Pierre Fouchard (1690–1761), považovaný za zakladatele moderní stomatologie, ve své práci používání zubního kartáčku, jehož štětiny byly vyrobeny z koňských žíní, nedoporučoval, neboť šlo podle něj o příliš hrubý a zuby poškozující nástroj (*Hyson 2003*). Z nečetných dobových popisů vyplývá, že některé zubní kartáčky se svým vzhledem mohly blížit spíše malířskému štětcí než kartáčku, tak jak ho známe dnes. Z německých zemí pochází první popis zubního kartáčku z lipského lexikonu z roku 1719. Je zmiňován jako zvláště luxusní zboží vyhrazené pouze nejbohatším šlechtickým kruhům a hansovním rodinám. Vzrůst zájmu o ústní hygienu bezesporu souvisí i se změnou stravovacích návyků vyšších vrstev a větší konzumací sladkostí, které přinášely vyšší výskyt kazů, pro které neexistovaly jiné léčebné metody než vytržení zubu. To sebou neslo značná rizika a bolestivost a v nejzávažnějších případech končily tyto zákroky otravou krve a úmrtím. První větší manufakturní výroba kostěných zubních kartáčků současného typu je přisuzována Angličanu Williamu Addisovi z Clerkenwellu a jeho potomkům a je uváděna k roku 1780 (*Blain 2005*). Postupně docházelo k rozvoji masové výroby i v ostatních zemích Evropy; většinu dosáhla především Francie (*Mattick 1993*). Ke kartáčku patří také zubní pasta, která procházela též dlouhým vývojem a mnohými experimenty. Až do 20. století se objevovaly různé směsi v práškové formě obsahující např. skořici, křídou, kamenec, nebo dřevěné uhlí.



**Obr. 2.** Výběr několika zubních kartáčků nalezených v průběhu archeologického výzkumu na náměstí Republiky v Praze. Foto M. Vyšohlíd

## KOSTĚNÝ ZUBNÍ KARTÁČEK JAKO ARCHEOLOGICKÝ ARTEFAKT

Dosavadní archeologické „bádání“ v oblasti artefaktů ústní hygieny je z pochopitelných důvodů více než skromné. S nálezy zubních kartáčků se můžeme setkat jen v nejmladších horizontech post-medievalní archeologie a povětšinou se jedná pouze o ojedinělé nálezy bez širších komentářů nebo rozborů.

Příkladem může být výzkum pevnosti Tilbury (Essex, UK), která byla důležitým pevnostním bodem při brodu na řece Temži mezi Essexem a Kentem, a to permanentně od 16. století až do období po první světové válce (Moore 2000). Rozsáhlý archeologický odkryv v průběhu let 1985–1995 přinesl mimo jiné i nález tří kostěných zubních kartáčků z 2. poloviny 19. století. Jeden z nich s opisem, který místo jeho výroby klade do New Yorku. Autor na nálezech těchto předmětů dokládá i vývoj zájmu o osobní hygienu, tedy především změnu v myšlení lidí v průběhu 17.–19. století. To je podpořeno nejen absencí nálezů zubních kartáčků ve starších situacích (víme, že ústní hygiena mohla probíhat nejen s jejich pomocí), ale také stavem chrupu kosterních nálezů dvou dospělých jedinců datovaných do 17. století. Jejich chrup byl sice v dobrém stavu bez kazů, ale s velmi výrazným povlakem zubního kamene, takže zuby během jejich života zjevně nepodstupovaly pravidelný rituál očisty. Příkladem z německého prostředí je nález z archeologického výzkumu v centru Quedlinburku v květnu roku 2003. V průběhu odkryvu v místech zadního dvora honosného barokního paláce byl ve vrstvách planýrek nad časně barokní dlažbou nalezen drobný kostěný kartáček datovaný autory výzkumu do 2. poloviny 18. století (Schlegel – Schneider 2003). Dalším z ojedinělých nálezů je zubní kartáček nalezený v průběhu exkavace výplně městského příkopu při východním okraji Dominikánského náměstí ve Vratislavi. Dlouhodobý výzkum centra města, jehož zmiňovaná etapa proběhla v roce 1993, přinesl obrovské množství movitých nálezů od 13. století. Zaplňování této části městské fortifikace skončilo v průběhu 19. století, do kterého spadá i nález kartáčku (Wiśniewski 1993). Závěrečným příkladem je pak nejrozsáhlejší soubor těchto předmětů z polského Gdaňsku (Kowalski 2005). Autor zpracoval 12 celých kusů těchto předmětů. Menší část pochází z Archeologického muzea v Gdaňsku, větší pak z autorových četných výprav na gdaňské skládky odpadu, takže je lze s trochou nadsázky rovněž řadit mezi archeologické artefakty. Sedm kusů představuje specifické drobnější (okolo 100 mm délky) kartáčky s „plamennou“ rukojetí (myšleno vlnitě zprohýbanou) zakončenou drobnou ploškou v podobě miniaturní lžičky. Podle úsudku autora sloužily tyto kartáčky nejen k hy-

gieně ústní, ale také ušní (pochopitelně tím opačným koncem). Dalším exemplářem je 140 mm dlouhý oboustranný kartáček (velmi podobný byl nalezen i v průběhu našeho výzkumu). Tyto kartáčky lze datovat do přelomu 18. a 19. století. Druhou skupinu, datovanou do 2. poloviny 19. století, tvoří čtyři kartáčky s nápisy. Dva byly vyrobeny v Paříži, o čemž svědčí nápis **A.DUPONT&C(OMPAGN)IE <<MONOPOLE>> PARIS** na prvním a **LA PARISIENNE** na druhém z nich. Další s nápisem **Saxonia GARANTIRT Bruno Kaneln/Dresden** náleží proveniencí do Drážďan a poslední z uvedené čtveřice byl vyroben v Gdaňsku, o čemž svědčí nápis **Drogerie Bernhard Braune, Danzig**.

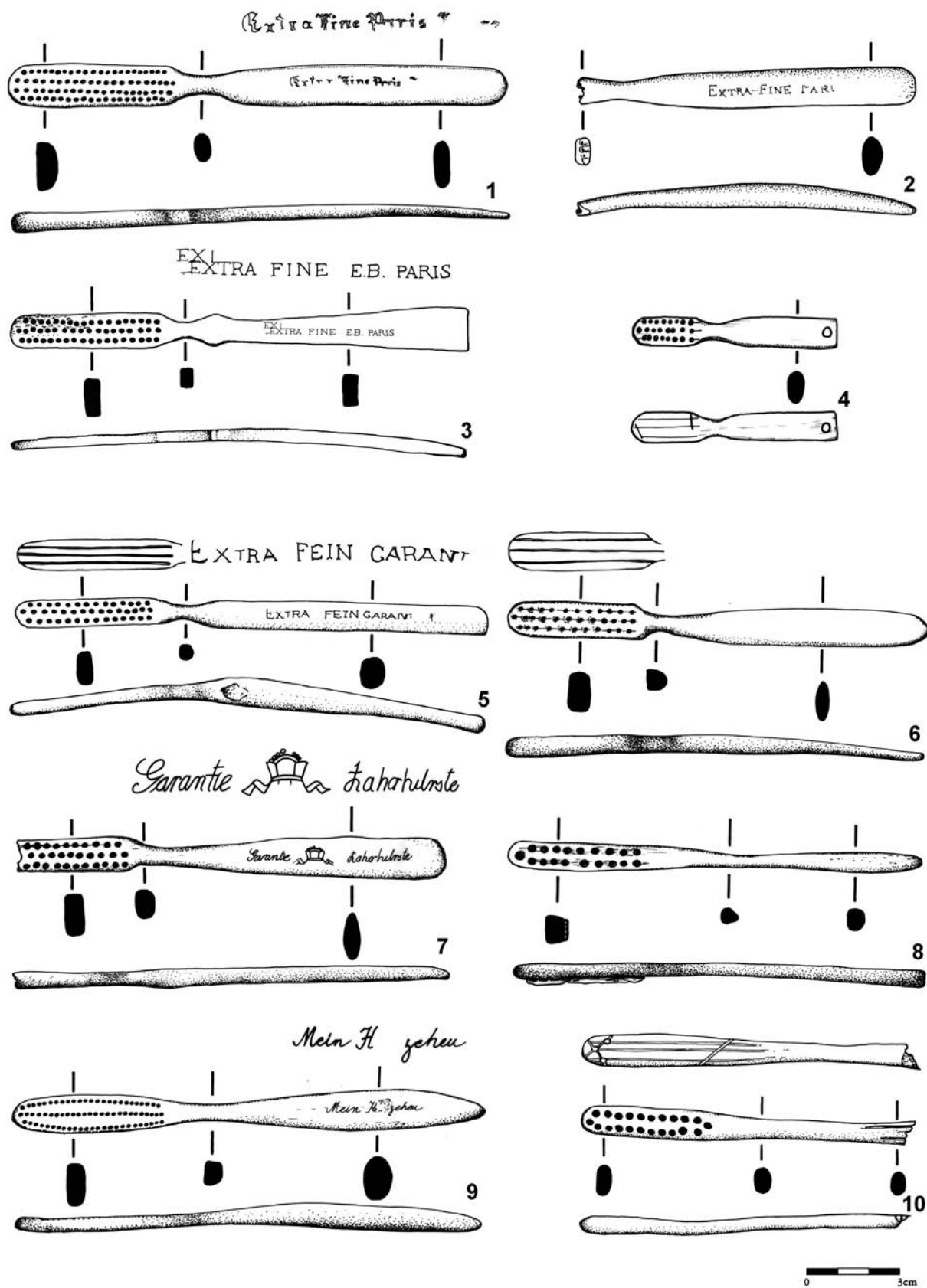
## ROZBOR NÁLEZŮ Z NÁMĚSTÍ REPUBLIKY V PRAZE

V průběhu archeologického výzkumu na náměstí Republiky bylo nalezeno celkem 16 kusů kostěných zubních kartáčků, přičemž deset z nich bylo celých, pět téměř celých (z větší části dochovaných) a v jednom případě šlo o drobnější zlomek (*tab. 1*). Detailnější časové zařazení jednotlivých kusů na základě stratigrafické situace není možné, a proto je následné rozdělení na dvě základní skupiny vypracováno spíše na podkladě morfologie a porovnání s nemnoha příklady z citované literatury.

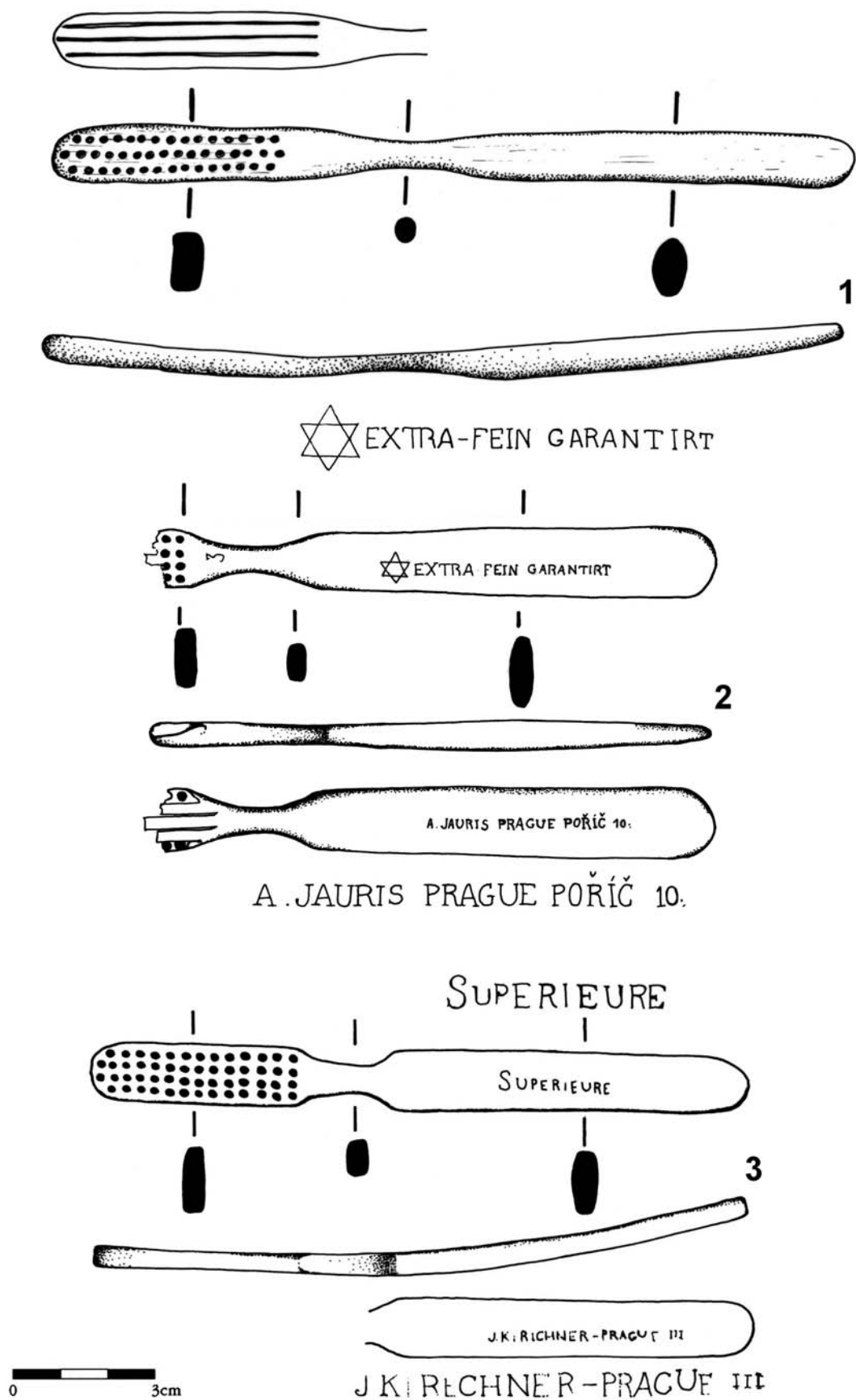
Vzhled všech kartáčků vyráběných z kostí skotu (údajně převážně z holeních a hýždových kostí volů) je v zásadě velmi podobný. Délka v celku dochovaných kartáčků se pohybovala od 65 do 167 mm. Kartáčky jsou tvořeny držadlem s případným nápisem, většinou na vnitřní (pohledově více vytižené straně) a pouze ve dvou případech také na straně druhé (*obr. 4:2,3*). Opačný konec kartáčků byl opatřen dvěma až čtyřmi řadami vrtaných otvorů v počtu od 19 do 82 o průměru 1–2,5 mm. Linie otvorů jsou na zadní straně většinou spojeny úzkými vyřezanými průřezy, které sloužily pro uložení tenkého drátu z barevného kovu (měď, bronz?). Po vložení svazku štětín do otvoru byly jednotlivé svazky právě tímto drátem spojeny (o přítomnosti drátku svědčí četné druhotné zelené zbarvení kartáčků v těchto místech). Průřezy a zadní strana pak byly vyplněny červenou hmotou (pravděpodobně kaučukové lepidlo). Pouze ve třech případech (*obr. 3:1,3,9*) tyto průřezy na zadní straně kartáčků chyběly a štětiny byly pravděpodobně do otvorů vlepeny. Štětiny pocházely především ze silně srstnatých divokých prasat ze Sibíře a severní Číny a z koňských žíní. Jejich značná tvrdost však vedla i k experimentování se srstí dalších druhů zvířat.

První skupinu tvoří pouhé dva kusy kartáčků, které jsou charakteristické svým subtilnějším tvarem a pouze dvěma řadami poměrně nepravidelně rozmístěných otvorů. Jeden z kartáčků má analogii ve zmiňované práci o gdaňských nálezech. Není sice dochován v celku, ale zcela určitě se jedná o dvojitý zubní kartáček, který byl opatřen štětínami na obou koncích (*obr. 3:10*). Výhody této konstrukce nám bohužel unikají. Druhým exemplářem je 132 mm dlouhý kartáček (*obr. 3:8*) o maximální šířce 8 mm, s 19 otvory o průměru 2,5 mm. Jako u jediného z nalezených kartáčků zůstala na zadní straně zachována vrstva červené hmoty (kaučukové lepidlo?) o síle 1 mm zakrývající průřezy. Oba kartáčky je možno datovat na základě typologie spíše do 2. poloviny 18. století, případně do přelomu 18. a 19. století.

Druhou skupinu kartáčků lze rozdělit do několika podskupin, a to na základě přítomnosti nebo absence nápisu, což zároveň umožňuje alespoň hrubé rozdělení podle místa výroby. Jako celek však můžeme tyto kartáčky datovat spíše do 2. poloviny 19. století a na počátek 20. století. Pět kusů kartáčků je bez nápisu na rukojeti (*obr. 3:4,6; 4:1*) a o místě jejich původu nemůžeme konstatovat nic. Pozornost zasluhují především dva totožné exempláře (*obr. 3:4*), které byly z nějakého důvodu druhotně zkráceny a opatřeny otvorem na konci rukojeti. Podskupinu tří kusů tvoří kartáčky s nápisy **Extra-Fine Paris**, **EXTRA-FINE PARIS** a **EXTRA FINE E.B. PARIS** (*obr. 3:1–3*). O jejich francouzské provenienci není třeba pochybovat i vzhledem k tomu, že se Paříž ve 2. polovině 19. století stala známým centrem výroby luxusních zubních kartáčků. Veškeré módní zboží z Paříže bylo jistě žádaným artiklem po celé Evropě. Druhou podskupinu pak tvoří nápisy, které kartáčky řadí do okruhu německy hovořících zemí, včetně zemí našich. Nápisy **EXTRA FEIN GARANT(IRT)** (*obr. 3:5*), **Garantie K....nste** (*obr. 3:7*) a **Mein H(er)zchen** (*obr. 3:9*) vypovídají víceméně jednoznačně. Nejzajímavější jsou pak zcela jistě dva kartáčky místní proveniencí s nápisy na obou stranách rukojeti. Prvním z nich je kartáček s nápisem **SUPERIEURE** na přední straně a nápisem **J. K. R(E)CHNER-PRAGUE III** na straně zadní (*obr. 4:3*). Druhým exemplářem je kartáček s nápisem **EXTRA FEIN GARANTIRT** na přední straně, před nímž je druhotně vyrytá šesticípá hvězda a číslice **3** na krčku kartáčku. Na zadní straně je pak umístěn nápis **A. JAURIS PRAGUE POŘÍČ 10** (*obr. 4:2*). V „Adresářích královského hlavního města Prahy a obcí



Obr. 3. Praha, náměstí Republiky. Zubní kartáčky. 1: F28-016a, 2: T25-003, 3: O14-100c, 4: P38-016a, 5: G30-001, 6: W30-004, 7: F28-016b, 8: T30-006, 9: O28-000b, 10: W07-009. Kreslila L. Nohovcová



Obr. 4. Praha, náměstí Republiky. Zubní kartáčky. 1: O28-000a, 2: O14-100b, 3: O14-100a. Kreslíla L. Nohovcová

sousedních“ je jméno Adolfa Jaurise bezpečně doloženo v letech 1901–1910 (*Kraus 1910*). Jednalo se o „obchodníka se zbožím materiálním, drogami, fotografickými potřebami a jedy a výrobce likérových trestů“ v ulici Na Poříčí, tedy v těsném sousedství zkoumané plochy (za zjištění děkuji Kateřině Samojské). Nalezený zubní kartáček patřil patrně ke zboží, které si obchodník objednal u výrobce a nechal na něj (na druhou „volnou“ stranu) vyrazit „reklamu“ na svoji živnost. To je s největší pravděpodobností i případ prvního výše zmiňovaného pražského kartáčku. Lze předpokládat, že tyto zubní kartáčky byly vyrobeny přímo v Praze.

Nemůžeme také nezmínit druhý „životní cyklus“ některých zubních kartáčků, který byl ve vojenském prostředí více než pravděpodobný. Některé kartáčky jistě sloužily k čištění a leštění drobnějších součástí vojenské výstroje. O čištění výstroje svědčí také nález z hlavní klášterní studny, která sloužila i armádě až do stržení konventních budov v polovině 19. století. Ve spodních partiích studny pod hranicí současné výšky spodní vody bylo nalezeno drobné dřevěné víčko o průměru okolo 6 cm, které nelo nápis **LEITMERITZER WOHLRICHENDE STIEFELWICHSE OHNE VITRIOL OEHL – JOSEF FLADR..H.**

## ZÁVĚR

Tento drobný příspěvek bezesporu neměl za úkol započít období intenzivního výzkumu kostěných zubních kartáčků. Autorovi šlo spíše o připomínku, že i podobné předměty byly ve své době výrobky kvalitního řemesla, kterým byla věnována značná péče. I dnes mají tyto drobné artefakty výpovědní hodnotu a jsou odrazem vzrůstajícího zájmu tehdejšího obyvatelstva o osobní hygienu. Snad bylo pro čtenáře také příjemné přečíst si v závěru tohoto periodika text méně závažný a odlehčit tak mnohdy suchopárnou strohost některých sdělení.

## LITERATURA

- Blain, R. 2005:* The History of the Toothbrush. In: <http://www.anish.info/dentalcare/2005/11/history-of-toothbrush.html> (25. 1. 2007).
- Dragoun, Z. a kol. 2006:* Archeologický výzkum v Praze v letech 2003–2004, Pražský sborník historický 34, 315–398.
- Hyson, J. M. 2003:* History of the Toothbrush, Journal of the History of Dentistry, Vol. 51, No. 2, July 2003, 73–80.
- Kowalski, K. M. 2005:* Kościane szczotki do zębów odkryte w Gdańsku wśród artefaktów dawnej kultury higienicznej. In: XIV. Sesja Pomorzoznawcza, vol. 2 (od wczesnego średniowiecza do czasów nowożytnych). Gdańsk, 389–393.
- Kraus, V. (red.) 1910:* Adresář královského města Prahy a obcí sousedních. Sv. 1–3. Praha.
- Mattick, B. 1993:* The History of Toothbrushes and Their Nature as Archeological Artifacts, Florida Anthropologist 46, 165–166, 168.
- Moore, P. 2000:* Tilbury Fort: a post-medieval fort and its inhabitants, Post-Medieval Archeology 34, 3–104.
- Panati, Ch. 1989:* The Extraordinary Origins of Everyday Things. New York.
- Schlegel, O. – Schneider, A. 2003:* Fund des Monats August 2003. Die Quedlinburger Zahnbürste, Ein Fund und seine Geschichte. In: <http://www.archlsa.de/funde-der-monate/08.03/index.htm> (25. 1. 2007).
- Wiśniewski, Z. 1993:* Inwentarz zabytków ruchomych pozyskanych eksploracji zasypiska wewnętrznej fosy miejskiej w obrębie wschodniej części placu Dominikańskiego, Silesia Antiqua 35, 331–353.

Tab. 1. Katalog nálezů zubních kartáčků z náměstí Republiky v Praze

stratigrafická jednotka	rozměry (mm)				popis	nálezková situace
	délka (d=dochovaná délka)	šířka	síla	Ø otvorů		
F28-016	160	14	3-5	1,5	celý kartáček s opisem <b>Extra - Fine Paris</b> , počet otvorů je 82 ve 4 řadách (20,21,21,20)	výplň zásypu menšího sklepa při severní zdi kostela sv. Josefa
F28-016	d137	13,5	3-5	2	skoro celý kartáček s opisem <b>Garantie Kah....nste</b> -mezi slovy znak koruny (?), počet doch.otvorů je 33 ve 3 řadách (po 11), zadní stranu tvoří 3 úzké průřezy, částečné druhotné zelené zabarvení po bk drátku	výplň zásypu menšího sklepa při severní zdi kostela sv. Josefa
G30-001	150	10	4-8	2	celý kartáček s opisem <b>EXTRA FEIN GARANT (IRT)</b> počet otvorů je 43 ve 3 řadách (14,15,14), zadní stranu tvoří 3 úzké průřezy, částečné druhotné zelené zabarvení po bk drátku	výplň výkopu pro cihlovou kanalizaci
O14-100	140	12	4,5-5,5	1,5	celý kartáček s opisem <b>SUPERIEURE</b> (na přední straně), <b>J.K. RICHNER - PRAQUE III</b> (případně <b>J.K I R(E) CHNER - PRAQUE III</b> , na zadní straně), počet otvorů je 54 ve 4 řadách (krajní po 13), zadní stranu tvoří 4 úzké průřezy	výplň výkopu pro cihlovou kanalizaci
O14-100	d120	14	4-5	2	zlomek rukojeti k s prvními dvěma řadami otvorů, opis na přední straně <b>EXTRA-FEIN GARANTIRT</b> (s druhotně vyrytou židovskou hvězdou před nápisem), opis na zadní straně <b>A. JAURIS PRAGUE POŘÍČ 10.</b> , 4 řady otvorů (8 doch.otvorů), na zadní straně 4 úzké průřezy	výplň výkopu pro cihlovou kanalizaci
O14-100	d145	13	3-4,5	1,5	celý kartáček s opisem na přední straně <b>EXTRA FINE E.B. PARIS</b> , počet otvorů je 52 ve 3 řadách (17,18,17), bez průřezů na zadní straně (pouze 3 příliš provrtané otvory)	výplň výkopu pro cihlovou kanalizaci
O28-000	167	11,5	6,5	2	celý kartáček se zbytky štětín, bez opisu, počet otvorů je 46 ve 3 řadách (15,16,15), zadní stranu tvoří 3 úzké průřezy	začišťování povrchu sondy po mechanické skrývce
O28-000	150	13	5-8	1	celý kartáček s opisem <b>Mein H(er) zchen</b> , počet otvorů je 76 ve 3 řadách (25,26,25)-otvory se prakticky dotýkají, vnější řady jsou vedeny mírným obloukem a kopírují hranu kartáčku	začišťování povrchu sondy po mechanické skrývce
O28-030	d100	13	5	2	zlomek rukojeti a první řady otvorů pro štětiny, 4 řady otvorů	
P38-006	64	10	5	2	celý kartáček bez opisu, pravděpodobně až druhotně zkrácené s otvorem (pro zavěšení) na konci rukojeti, počet otvorů-24 (po 8) ve 3 řadách, zbytky štětín, zadní stranu tvoří 3 úzké průřezy	výplň cihlové kanalizace
P38-006	65	9,5	6	2	celý kartáček bez opisu, pravděpodobně až druhotně zkrácené s otvorem (pro zavěšení) na konci rukojeti, počet otvorů je 24 ve 3 řadách (po 8), zbytky štětín, zadní stranu tvoří 3 úzké průřezy	výplň cihlové kanalizace
T25-003	d109	12	5-8	1,5	zlomek rukojeti a první řady otvorů pro štětiny, otvory pravděpodobně ve 4 řadách, opis <b>EXTRA - FINE PARIS</b> , částečné druhotné zelené zabarvení po bk drátku	černošedá hlinitopísčítá vrstva s četnými uhlíky
T30-006	132	8	5	2,5	celý kartáček bez opisu, drobný, počet otvorů je 19 ve 2 řadách po 9 a 1 otvorem na konci, zbytky štětín, na zadní straně se zachovala červená hmota držící štětiny (překrývá dva průřezy)	šedá středně ulehlá hlinitopísčítá výplň objektu



W07-009	d106	9	5	2	zlomek oboustranného kartáčku bez opisu, kartáček na obou koncích - rukojeť pouze ve střední části, jeden konec dochován pouze v drobném torzu, počet otvorů jedné části je 22 ve 2 řadách (po 10 a 1 samostatný na každém konci), zadní stranu tvoří 3 úzké průřezy a 3 drobnější šikmé průřezy, částečné druhotné zelené zbarvení po bk drátku	
W30-004	134	12	3-5	1,5	celý kartáček bez opisu, počet otvorů je 34 ve 3 řadách (11,12,11), zadní stranu tvoří 3 úzké průřezy	výplň cihlové kanalizace
W41-006	d23	10		2	drobný zlomek kartáčku, počet dochovaných otvorů je 15 ve 3 řadách, částečné druhotné zelené zbarvení po bk drátku	horní vrstva povrchu náměstí (kolektorová šachta KK9)

**ORAL HYGIENE IN THE MODERN PERIOD. BONE TOOTHBRUSH FINDS  
FROM NÁMĚSTÍ REPUBLIKY IN PRAGUE**

*The extensive archaeological rescue excavations on Náměstí Republiky in Prague yielded a total of 16 pieces of bone toothbrush. Stratigraphically, these finds fall into the period of the military barracks that stood on the site from the end of the 18th to the 20th century. The toothbrushes are dated rather on the basis of their morphology and the limited number of analogies. Some bear inscriptions making it possible to narrow down their place of production somewhat: some are of French (Parisian) provenience, some come from German speaking areas, and some were made in Prague.*

MARTIN VYŠOHLÍD

ARCHAIA, o. s., TRUHLÁŘSKÁ 6, 110 00 PRAHA 1

ÚSTAV PRO PRAVĚK A RANOU DOBU DĚJINNOU FF UK, CELETNÁ 20, 110 00 PRAHA 1